

**Evrensel Tasarlanmış Öğrenim
(UDL4U)**

2020-1-FR01-KA201-079900

MESLEKİ MODÜLE KATILIM



UDL4U

Ağustos 2022



Koordinatör kuruluş:

Institut Régional d'Insertion Professionnelle et Sociale

Ortaklar:

Akdeniz Üniversitesi

Antalya İl Milli Eğitim Müdürlüğü

Dieythynsi Deyterovathmias Ekpaideysis Rodopis

Gülveren Anadolu Lisesi

Rezekne Eğitim Müdürlüğü

Duraliler Ortaokulu

Voievodul Mircea Lisesi

Avrupa Komisyonu'nun bu yayının üretimine verdiği destek, yalnızca yazarların görüşlerini yansıtan içeriklerin onaylandığı anlamına gelmez ve burada yer alan bilgilerin herhangi bir şekilde kullanılmasından Komisyon sorumlu tutulamaz.

İçindekiler:

1. GİRİŞ.....	6
UDL4U proje hedefleri.....	8
1.2.Evrensel tasarımın yedi ilkesi	8
1.3.UDL4U projesinin temel ilkeleri.....	10
2. MASA ARAŞTIRMASI	12
2.1.Masa başı Araştırma Çerçevesi.....	12
2.2.Masa başı Araştırma Metodolojisi.....	12
2.3.Fransa.....	14
2.3.1Fransa'da Mevcut Yasal Düzenlemeler	14
2.3.1.1.Kapsayıcı eğitimle ilgili yasal düzenlemeler.....	14
2.3.1.2.RR 15 ile ilgili yasal düzenlemeler	15
2.3.1.3.UDL ile ilgili yasal düzenlemeler.....	16
2.3.2.Güncel Uygulamalar Fransa.....	16
2.3.2.1.Okul Öncesi Dönemde Güncel Uygulamalar.....	16
2.3.2.2.İlkokulda Güncel Uygulamalar	17
2.3.2.3.Ortaokulda Güncel Uygulamalar	18
2.3.2.4.Lisede Güncel Uygulamalar	19
2.3.3.Fransa'da GET'lerin Eğitimi	20

2.3.3.1.GET'lerin hizmet öncesi eğitimi.	20
2.3.3.2.GET'lerin hizmet içi eğitimi.	22
2.4.YUNANİSTAN.....	23
2.4.1.Yunanistan'da Mevcut Yasal Düzenlemeler	23
2.4.1.1.Kapsayıcı eğitimle ilgili yasal düzenlemeler.....	23
2.4.1.2.RR 26 ile ilgili yasal düzenlemeler.....	24
2.4.1.3UDL ile ilgili yasal düzenlemeler.....	25
2.4.2.Yunanistan'da Güncel Uygulamalar	27
2.4.2.1.Okul Öncesi Dönemde Güncel Uygulamalar	27
2.4.2.2.İlkokulda Güncel Uygulamalar	27
2.4.2.3.Ortaokulda Güncel Uygulamalar.....	28
2.4.2.4.Lisede Güncel Uygulamalar	28
2.4.3.Yunanistan'da GET'lerin Eğitimi	29
2.5.ROMANYA	30
2.5.1Mevcut Yasal Düzenlemeler Romanya.....	30
2.5.1.1.Kapsayıcı eğitimle ilgili yasal düzenlemeler.	30
2.5.2.Romanya'da Güncel Uygulamalar.....	34
2.5.2.1.Kaynaştırma Eğitiminde Güncel Uygulamalar.	34
2.5.2.2. Romnya Eğitiminde Güncel Uygulamalar.....	40
2.5.3.Romanya'da GET'lerin Eğitimi	41
2.5.3.1.GET'lerin hizmet öncesi eğitimi.....	41
2.5.3.2.GET'lerin hizmet içi eğitimi.....	44
2.6.TÜRKİYE	46

2.6.1.Türkiye'de Mevcut Yasal Düzenlemeler	46
2.6.1.1.Kapsayıcı eğitimle ilgili yasal düzenlemeler.	46
2.6.1.2.RR 60 ile ilgili yasal düzenlemeler.....	49
2.6.1.3.UDL ile ilgili yasal düzenlemeler.....	50
2.6.2.Türkiye'de Güncel Uygulamalar.....	50
2.6.2.1.Okul Öncesi Dönemde Güncel Uygulamalar	50
2.6.2.2.İlkokulda Güncel Uygulamalar.....	52
2.6.2.3.Ortaokulda Güncel Uygulamalar	53
2.6.2.4.Lisede Güncel Uygulamalar	54
2.6.3.Türkiye'de GET'lerin Eğitimi	56
2.6.3.1.GET'lerin hizmet öncesi eğitimi.....	56
2.6.3.2.GET'lerin hizmet içi eğitimi.	57
3. UDL DERS PLANLARININ TASARLANMASI.....	62
3.1.UDL ETÖ'nin İlkeleri.....	62
3.2.UDL Ders Planı Formatı.....	67
UDL Ders Planı Örneği	87
4. KAYNAKLAR	68

GİRİŞ

Evrensel tasarım, mimaride ortaya çıkmış bir yaklaşımdır. “Öğrenme için evrensel tasarım”, bu yaklaşımın ilkelerinin eğitime uygulanmasına dayanmaktadır. Öğrenme için evrensel tasarım, beynin üç geniş ağını dikkate alır. Bu ağlar; tanıma ağları, stratejik ağlar ve duygusal ağlardır. Bu yaklaşım öğrenci merkezlidir. Evrensel olarak tasarlanmış müfredatlar tüm öğrenciler için tasarlanmıştır. Evrensel olarak tasarlanmış müfredatın bileşenleri hedefler, yöntemler, materyaller ve değerlendirmedir. Müfredatlar, öğrencilerin ilgi, ihtiyaç ve yeteneklerine göre tasarlanır. Bu yaklaşıma göre, öğrenenler ve öğrenme arasında engeller olabilir. Bu nedenle, evrensel olarak tasarlanmış bir müfredatta alternatif etkinlikler planlanmaktadır. Bu durum, tüm öğrenciler için öğrenmeye eşit erişim sağlar.

“Evrensel tasarım” kavramının kökleri mimaridedir. Bu yaklaşım, bina tasarımı için 7 ilke önerir.

Öğrenme için Evrensel Tasarım (UDL), tüm öğrencilere başarılı olmak için eşit bir fırsat vermeye yardımcı olan öğretme ve öğrenme hakkında bir düşünme biçimidir. Bu yaklaşım, öğrencilerin materyale erişme, materyalle etkileşim kurma ve bildiklerini gösterme şekillerinde esneklik sunar. Bu şekilde ders planları geliştirmek tüm çocuklara yardımcı olur, ancak öğrenme ve düşünme farklılıkları olan çocuklar için özellikle yararlı olabilir.

UDL'nin nihai hedefi, tüm öğrencilerin “uzman öğrenenler” olmalarıdır. Uzman öğrenenler, amaçlı ve motive, becerikli ve bilgili ve öğrenme konusunda stratejik ve hedefe yöneliktir. UDL güçlü bir yaklaşımdır çünkü dersin en başından itibaren tüm öğrenciler için tahminde bulunmaya ve planlamaya yardımcı olur. Yalnızca belirli öğrencilerin değil, en geniş öğrenci yelpazesinin öğrenmeye erişebilmesini ve öğrenmeyle meşgul olmasını sağlamaya yardımcı olabilir.

Çoğu öğretmen, öğrencilerinin tümünün olmasa da bazılarının öğrenme ihtiyaçlarını karşılayan geleneksel bir öğretim yaklaşımı kullanır. Birincil hedeflerinden biri tüm öğrencilere meydan okumak ve onların katılımını sağlamak olduğundan, UDL öğretmenlerin bilgiyi çeşitli şekillerde sunmalarını, öğrencilere öğrenme ve bilgilerini gösterme seçeneklerine izin vermelerini ve öğrenci katılımını en üst düzeye çıkaran uygulamaları birleştirmelerini şart koşar. Bu şekilde UDL, çeşitli yeteneklere sahip öğrencilerin genel eğitim sınıfında öğretilen içerik ve becerilere erişmelerini sağlar.

Eğitimin genel işlevi, bireyleri ihtiyaçlarına göre yetiştirmektir. Demokrasi ve insan hakları kavramlarında giderek daha fazla ön plana çıkan medeni toplumlar, varoluş sürecinde bireysel farklılıkları ve ihtiyaç duydukları eğitimi dikkate alarak uygun eğitim programları sunmaktadır.

Toplumun bir parçası olan özel gereksinimli (SEN) öğrencilerin eğitim ihtiyaçlarının normal gelişim gösteren bireylerle birlikte karşılanması, bireylerine çağdaş eğitim sunan toplumlar için büyük önem taşımaktadır. Son yıllarda dünya çapında özel eğitimde en önemli reform eğilimini temsil etmek için kapsayıcı eğitim kalıcı bir eğilim haline gelmiştir. Kaynaştırma eğitimi alan öğrenci sayısı yasal düzenlemeler ve araştırma sonuçları ile

niceliksel olarak artmıştır. Bu artış, kapsayıcı eğitimin kalitesi ile doğru orantılı olmamıştır. AB çapında, SEN öğrencileri, potansiyellerine göre her düzeyde uygun eğitim almamaktadır.

UDL4U, katılımcı ülkelerin sistemine göre akredite edilmiş bir mesleki öğrenme deneyimi ile bu uygulamalarda standart geliştirme çalışması yaparak, bu standartları AB ülkelerinde yaygınlaştırarak ve etkili öğretim konusunda kaynaştırma okullarında destekleyici eğitim hizmetleri alan SEN öğrencileri ile bir öğretmen yetiştirme programı hazırlayarak bu alandaki açığı kapatmayı hedeflemektedir. Bunu yaparken, Eğitim ve Öğretim 2020'nin dört ana hedefinden biri olan eğitim ve öğretimin kalitesini ve verimliliğini artırma ve eşitlik, sosyal dayanışma ve aktif vatandaşlığı sağlama hedeflerine doğru ilerlemeyi teşvik etmeyi umuyoruz.

1.1. UDL4U Proje Hedefleri

- Sitedeki mevcut uygulamaları belirlemek.
- Kaynaştırma okullarındaki SEN öğrencilerine GET'lerin RR modelini sunmalarının ortak ihtiyaç ve niteliklerinin bir listesini oluşturmak.
- GET Involved adlı bir öğretmen eğitimi programı geliştirmek ve ortak ülkelere ortak uygulamalara ve mesleki yeterliliklere atıfta bulunarak uyarlama ve yayma yoluyla SEN öğrencilerine etkili öğretim sağlamayı amaçlamak.
- Eğitim müdürlüklerinin, okulların/yükseköğretim kurumlarının, GET Involved derneklerinin eğitim ortaklıkları aracılığıyla akreditasyon sağlamak.
- GET Involved for GET'leri ortak ülkelerde uygulamak ve çıktığı yaymak.

1.2. Evrensel Tasarımın Yedi İlkesi

1- Adil Kullanım: Adil Kullanım, tasarımın farklı yeteneklere sahip kişilere faydalı ve pazarlanabilir olmasını gerektirir.

- Tüm kullanıcılar için aynı kullanım araçlarını sağlar: mümkün olduğunda aynı; olmadığında eşdeğerdir.
- Herhangi bir kullanıcıyı ayırmaktan veya damgalamaktan kaçınır.
- Gizlilik, güvenlik ve emniyet hükümleri tüm kullanıcılar için eşit olarak mevcuttur.
- Tasarım tüm kullanıcılara hitap ediyor.

2- Kullanımda Esneklik: Tasarım, çok çeşitli bireysel tercihleri ve yetenekleri barındırır. Bu, büyük ölçüde, kullanıcılara olmak istemedikleri yerlere girmeye zorlamak yerine, özelliklere nasıl ve ne zaman erişecekleri konusunda bir seçenek sunmakla ilgilidir.

- Kullanım yöntemlerinde seçim sağlar.
- Sağ veya sol elle erişim ve kullanıma uygundur.
- Kullanıcının doğruluğunu ve kesinliğini kolaylaştırır.
- Kullanıcının hızına uyum sağlar.

3- Basit ve Sezgisel Kullanım: Kullanıcının deneyimi, bilgisi, dil becerileri veya mevcut konsantrasyon düzeyi ne olursa olsun tasarımın kullanımı kolay anlaşılır.

- Gereksiz karmaşıklığı ortadan kaldırır.
- Kullanıcı beklentileri ve sezgileriyle uyumludur.
- Çok çeşitli okuryazarlık ve dil becerilerini barındırır.
- Bilgiyi önemine uygun olarak düzenler.
- Görevin tamamlanması sırasında ve sonrasında etkin yönlendirme ve geri bildirim sağlar

4- Algılanabilir Bilgi: Tasarım, ortam koşulları veya kullanıcının duyuşal yetenekleri ne olursa olsun gerekli bilgileri kullanıcıya etkin bir şekilde iletir.

- Temel bilgilerin gereksiz sunumu için farklı modlar (resimli, sözlü, dokunsal) kullanır.
- Temel bilgiler ve çevresi arasında yeterli kontrastı sağlar.
- Temel bilgilerin “okunabilirliğini” en üst düzeye çıkarır.
- Duyusal kısıtlılığı olan kişiler tarafından kullanılan çeşitli teknikler veya cihazlarla uyumluluk sağlar.

5- Hata Toleransı: Tasarım, kazara veya kasıtsız eylemlerin tehlikelerini ve olumsuz sonuçlarını en aza indirir.

- Öğeleri tehlikeleri ve hataları en aza indirecek şekilde düzenler: en çok kullanılan öğeler, en erişilebilir; tehlikeli unsurlar ortadan kaldırılmış, izole edilmiş veya korunmuştur.
- Tehlikelere ve hatalara karşı uyarılar sağlar.
- Arıza güvenliği özellikleri sağlar.
- Dikkat gerektiren görevlerde bilinçsiz eylemi engeller.

6- Düşük Fiziksel Çaba: Tasarım, verimli ve rahat ve minimum yorulma ile kullanılabilir.

- Kullanıcının nötr bir vücut pozisyonunu korumasını sağlar
- Makul işletim güçleri kullanır.
- Tekrarlayan eylemleri en aza indirir.
- Sürekli fiziksel çabayı en aza indirir.

7- Yaklaşma ve Kullanım için Boyut ve Alan: Kullanıcının vücut ölçüsü, duruşu veya hareketliliği ne olursa olsun, yaklaşma, erişim, manipülasyon ve kullanım için uygun boyut ve alan sağlar.

- Oturan veya ayakta duran herhangi bir kullanıcı için önemli unsurlara net bir görüş alanı sağlar.
- Oturan veya ayakta duran her kullanıcının tüm bileşenlere ulaşmasını kolaylaştırır.

- El ve kavrama boyutundaki varyasyonları barındırır.
- Yardımcı cihazların kullanımı veya kişisel yardım için yeterli alan sağlar.

1.3. UDL4U Projesinin Temel İlkeleri

1.3.1 Öğrenme için Evrensel Tasarımı Anlamak

Sunum : Bilgi ve ders içeriğinin tüm öğrencilerin erişebilmesi için birden fazla formatta sunulması, öğrenmenin ne olduğu, öğrencilerin bilgiyi alma yöntemlerini seçmelerine izin vermesine, her tür öğrencinin konu materyalleriyle etkileşime girerken gelişmesine olanak tanır.

Özelleştirme burada anahtardır. Bu, ders kitapları, ses dosyaları, dijital kitaplar veya resimler ve grafikler gibi konu materyalini özümsemek için birden fazla yol sağlamayı içerir.

Ayrıca bu biçimler içinde özelleştirme ve esneklik anlamına gelir. UDL'de temsilin amacı, öğrencilerin daha becerikli ve bilgili olmalarını sağlamaktır.

- Bilgiye erişim için alternatifler sağlayın (ör. görsel, işitsel)
- Arka plan bilgisini birden çok yolla sağlayın veya etkinleştirin (ör. kavramların ön öğretimi, gelişmiş düzenleyiciler kullanarak)

Eylem ve Anlatım: Öğrencilerin öğrendiklerini ifade etmelerine veya göstermelerine olanak sağlamak. Öğrenmenin Nasıl Olduğu. Öğrenme için evrensel tasarımın bu ilkesi, öğrencilerin ifade tarzlarındaki farklılıkları hesaba katar. Öğrencilerin konuyla ilgili bilgilerini gösterme biçiminde esneklik sağlanır, yani bir test yapmamayı ve bunun yerine güçlü yönlerine uyan daha uyarlanabilir bir ifadeyi tercih edebilirler. Eylem ve ifade, öğrenciler için hedef belirleme fikrine de değinir. Burada öğretmenler, öğrencilerin öğrenme hedefleri belirlemelerine yardımcı olur ve kendi ilerlemelerini izleyerek öğrencilere rehberlik eder.

- Yanıt verme seçenekleri sağlayın (örneğin, bir yazma ödevini tamamlamak için kalem yerine klavye)
- Farklı ortamlar (ör. metin, konuşma, film, müzik) kullanarak ödevleri tamamlamak için seçenekler sağlayın

Katılım: Öğrencilerin ilgilerini ve öğrenme motivasyonlarını çeşitli şekillerde teşvik etmek. Öğrenmenin nedeni. Bu ilke, öğrencilerin çıkarları üzerine inşa edilen motivasyon fikirlerini kapsar. Katılım alanı ayrıca öğrencilerin öğrendiklerini neden öğrenmeleri gerektiğini görmelerine yardımcı olur ve bunu yaşamlarıyla alakalı hale getirir.

- Öğretim etkinliklerinin alaka düzeyini ve özgünlüğünü artıran seçenekler sağlayın (örneğin, matematik öğretmek için para kullanmak, kültürel açıdan önemli etkinlikler)
- İşbirliğini ve iletişimi teşvik eden seçenekler sağlayın (ör. akran eğitimi)

1.3.2. Kapsayıcı eğitim

1.3.2.1. Dezavantajlı ve SEN Öğrencileri

Çeşitlilik içeren ve çok kültürlü bir toplumda, kapsayıcılık, organizasyonunda iyileştirme, kalite ve eşitlik arayan herhangi bir kurum için mevcut bir öncelikdir. Bu stratejik eyleme dahil olan kurumlar, ayırt edici özelliklere sahip olsalar bile, hem öğrenciler hem de dahil oldukları tüm toplum için kapsayıcı çalışmanın geliştirilmesine devam etme ihtiyacını ortaya koymaktadır. UDL4U projesi, konuyla ilgili üç tarafı ele almamız açısından daha kapsamlıdır. Nitekim kapsayıcı eğitimin daha kaliteli olması için projede dikkatimizi öğrenme güçlüğü çeken öğrenciler, onların akran grupları, aileleri ve öğretmenleri ile birlikte anket yapmak, eğitim vermek, eğitim vermek gibi etkinliklerle odaklayacağız. konuyla ilgili rehber kitaplar ve eğitim modülleri vb. hazırlamak. UDL4U projesi özellikle eğitim zorlukları, sosyal engeller, öğrenmeye karşı gelme, motivasyon eksikliği nedeniyle okuldan kopma riski altında olan ve halihazırda NEET grubunda bulunan, sınıf içi öğrenme fırsatlarından yoksun olan grupları destekleyecektir.

1.3.2.2 Öğretmen eğitimi

UDL4U projesi ile özel eğitim alanında hizmet veren tüm öğretmenlere, Avrupa standartlarında ÖÖ eğitimi verebilmek için ÖÖ öğrencilerinin yeni yöntemleri uygulamaları, teknikleri ve yaklaşımları tanınmaları beklenmektedir. Yerel olarak UDL konusunda öğretmen eğitimi oturumları olacaktır.

1.3.3. Kaynak odası

1.3.3.1. Paydaşlarla işbirliği

Paydaşlar, projenin ilerleyişi ile ilgili beklentileri, bakış açıları ve görüşleri hakkında düzenli olarak ankete tabi tutulacaktır. Paydaşlar, anketler geliştirmek, araçları iyileştirmek, veri toplamak ve bulguları yaymak için başarıyla kullanılacaktır; en az 17 farklı beklenti teması belirlenecektir. Projeye katılan tüm stratejik ortaklar öğrenciler, öğretmenler, veliler, Okullar, Belediyeler, eğitim merkezleri, iş dernekleri, kamu yetkilileri, yerel şehir üniversiteleri, özel eğitim ve öğretim merkezleri, Mesleki Eğitim ve Öğretim Merkezi, Girişimciler Derneği, öğretmen dernekleri ve kursiyerler olan kamu kurumları, SEN çalışanları ve çalışan temsilcileri, STK'lar, ortak ülkelerdeki yerel yönetimler, yarışmalarımız dernekte yer alacak tüm bireyleri ve etkileşimde buldukları çevredeki insanları ve yaşadıkları toplumu hedef alacaktır, ve bu insanlar projemizin dolaylı faydalanıcıları olacaklar. Tüm ilişkili ortaklar proje hedeflerini paylaşır.

1.3.3.2. Öğretim süreci

Destekleyici eğitim hizmeti veren tüm öğretmenler, farklı ihtiyaçları olan çocuklara Avrupa standartlarında eğitim sağlamak için yeni yöntem, teknik ve yaklaşımları öğreneceklerdir. Yaratıcı drama gibi yenilikçi öğretim yöntemlerinin yanı sıra özel eğitim alanında kullanılan bilimsel temelli uygulamaları da öğrenme fırsatı bulacaklar. UDL ilkelerini öğrenen öğrenciler, her seviyede etkili öğrenme fırsatları sunmayı öğreneceklerdir. UDL4U Projesi sırasında, SEN öğrencilerinin öğrenmeleri gerektiğinde RR'nin hangi minimum özelliklerini taşıması gerektiğine dair standartlar belirlenecek ve böylece dahil edilmesinin SEN öğrencileri için en az kısıtlayıcı eğitim düzenlemesi olması sağlanacaktır.

2. MASA ARAŞTIRMASI

Bu bölüm, ortaklara Masa başı Araştırma metodolojisini temsil etmektedir. Amacı, IO1 "Get Involved Vet Module"ün geliştirilmesi için temel oluşturmaktır.

Ortaklar, kendi adalarında/bölgelerinde/şehirlerinde sahada neler yapıldığını, şimdiye kadar SEN eğitiminde ne tür kuruluşların yer aldığını ve her birinde SEN eğitime yönelik ulusal vizyon-misyonun ne olduğunu tanımlayan bazı unsurlar olup olmadığını bildirir.

2.1. Masa Araştırmasının Çerçevesi: Ortaklar, aşağıdaki çerçeveyi takip eden alana kaynak sağlayacaktır:

1. Yerel düzeyde kapsayıcı eğitim, Kaynak Odaları (RR'ler) ve UDL ile ilgili mevcut yasal düzenlemeler hakkında bilgi vermek.
2. Ülkedeki milli eğitim sisteminin işleyişi bağlamında kapsayıcı eğitim, RR'ler ve UDL'deki mevcut uygulamaların açıklanması
3. Genel eğitim öğretmenlerinin (GET'ler) hizmet öncesi ve hizmet içi eğitimlerinin kapsayıcı eğitim, RR'ler hakkında bilgilendirilmesi ve UDL.
4. Kaynaştırma eğitiminin mevcut durumu, öğretmen yeterlikleri, yaşanan sorunlar vb. konularda yerel ölçekte proje/araştırma çıktılarının RR ve UDL'de paylaşılması.

2.2. Masa başı Araştırma Metodolojisi: Ortaklar, aşağıdaki adımları izleyerek alana kaynak sağlayacaktır:

1. Adım: Tarama

- Tarama Kaynakları: Kaynaklar bölgesel ve ulusal ölçekte (Web siteleri, yayınlanmış (basılı veya çevrimiçi) araştırmalar), raporlar, kitaplar, projeler, UDL4U Projesi konusuyla ilgili kişiler aranmalıdır.
- Yerel kaynaklar
- Milli Eğitim Müdürlüğü

- Devlet kaynakları
- Eğitim Bakanlığı
- Web kaynakları
- Anahtar kelimeler:
- SEN öğrencilerini desteklemek
- Kaynak odaları
- Öğretmen eğitimi ve UDL
- Öğretmen eğitimi ve Katılım

2. Adım: Sonuçların düzenlenmesi

- Tüm ortaklar, şablona göre tarama sonuçlarını düzenler.

3. Adım: Raporlama

2.3. FRANSA

2.3.1. Fransa'daki Mevcut Yasal Düzenlemeler

2.3.1.1. Kapsayıcı eğitim ile ilgili yasal düzenlemeler

Yerel düzeyde kapsayıcı eğitim, Kaynak Odaları (RR'ler) ve UDL ile ilgili mevcut yasal düzenlemeler hakkında bilgi vermek. Ortaklar, ülkelerindeki yasal düzenlemeleri aşağıdaki başlıklar altında raporlamalıdır.

Fransa'da, bir güven okulu yasası ("La loi pour une école de la confiance") 28 Temmuz 2019'da Resmi Gazete'de yayımlandı. Bu yasa neyi değiştirir:

- 3 yaşında zorunlu eğitimin düşürülmesi,
- 18 yaşına kadar eğitim zorunluluğu,
- Öğretmenlerin ön alımı,
- Kamu hizmetini kapsayıcı bir okul oluşturulması,
- Öğrenciler ve aileleri için:
 - Okul yılı başlamadan önce veya destek görevlisi göreve başladığında veliler, öğretmenler ve öğrenci desteği arasında bir görüşme;
 - Tüm paydaşlar arasında gelişmiş işbirliği: Okul, mediko-sosyal sektör ve yerel yönetimler;
 - PIAL'in geliştirilmesi sayesinde her öğrencinin ihtiyaçlarına mümkün olduğunca yakın kaynakların organizasyonu ve yönetimi.
- Eşlik eden kişiler için:
 - Güçlendirilmiş bir durum: daha istikrarlı sözleşmeler (en az üç yıllık sözleşme ile işe alım),
 - Kişinin ortalama çalışma süresini artırma ve eğitim ekibine daha iyi entegrasyon imkanı;
 - Uzmanlaşmış eğitim ve destek: gelişmiş profesyonel eğitim ve her bölümde deneyimli bir AESH referansının oluşturulması.

Hedeflerinden biri, anaokulundan liseye kadar tüm öğrencilere, benzersiz özelliklerini ve özel eğitim ihtiyaçlarını daha iyi dikkate alan kaliteli eğitim sağlayarak, büyük bir kamu kapsayıcı okul hizmeti yaratmaktır. Bu, tamamen kapsayıcı okullara ayrılmış yasanın IV. Bölümünün ruhudur.

Yasa, hem engelli öğrencilere yönelik desteğin köklü bir dönüşümünü başlatmayı hem de kapsayıcı okulun gerçek bir kamu hizmetinin temellerini oluşturan arkadaşlarının işe alım, eğitim ve çalışma koşullarında önemli bir iyileştirmeyi başlatmayı mümkün kılıyor.

Ayrıca kanun, refakatçilerin daha iyi eğitilmeleri ve daha iyi tanınmaları için statüyü güçlendirmektedir. Kanunun 25. Maddesi, engelli öğrenciler için refakatçilerin (AESH), kalıcı bir sözleşmeye dönüştürülmeden önce bir kez yenilenebilir, en az üç yıllık sabit süreli bir sözleşmeyle işe alınacağını belirtir.

Aynı zamanda, ulusal eğitim ve yerel yetkililerin, refakatçi kişilerin ortak olarak işe alınması amacıyla anlaşma yoluyla bir araya gelmelerine izin verir. "İkinci işveren" ilkesinin bu genelleştirilmesi, ortalama çalışma sürelerini artırmak isteyen refakatçilere izin verecek ve öğrencilere okul ve okul sonrası zaman arasındaki desteklerinin daha iyi sürekliliğini garanti edecektir.

2019 eğitim-öğretim yılının başlangıcından itibaren, refakat eden tüm engelli kişilere 60 saatlik bir işe uyum eğitimi garanti edilmektedir. Yasa ayrıca, sürekli mesleki eğitimin ulusal bir ölçüt temelinde belirlenmesini ve okula kabul edilen öğrencilerin durumlarının çeşitliliğine uyarlanmasını sağlar.

Mediko-sosyal sektörle daha yakın işbirliği hakkında, yasanın 30. ve 31. maddeleri, milli eğitim yapıları ile mediko-sosyal sektör arasındaki koordinasyonu güçlendirmektedir.

2.3.1.2. RR ile ilgili yasal düzenlemeler

Bu yasanın bir diğer amacı, daha fazla yanıt ve kalite için kapsayıcı yerleştirilmiş destek merkezleriyle insan desteğini her öğrencinin eğitim ihtiyaçlarına mümkün olduğunca yakın hale getirmektir. Bir güven okulu yasası, sözleşmeli kamu ve özel eğitimde kapsayıcı yerleştirilmiş destek direkleri (Pial) oluşturur. Yardımın koordinasyonunu (insan, eğitim ve tedavi) geliştirmeyi ve eşlik eden kişilerin yönetimini kolaylaştırmayı amaçlayan yeni bir öğrenci desteği organizasyonu biçimi oluştururlar.

Bu nedenle, okul yılı boyunca, Pial kapsamında düzenlenen destek, desteklenen öğrencilerin eğitim ihtiyaçlarının, okul etkinliklerinin (staj dönemleri, geziler, geziler) ve beklenmedik durum yönetiminin (bir eğitimin olmaması) evrimini daha iyi hesaba katmayı mümkün kılacaktır. refakat eden kişi veya refakat eden bir öğrenci).

Pial'in üç ana hedefi şunlardır:

- Özerkliklerini geliştirmek ve ortak temelin bilgi ve becerilerini kazanmalarını sağlamak için engelli her öğrencinin ihtiyaçlarına mümkün olduğunca yakın tanımlanan destek;
- Okullarda ve okullarda insan desteğinin organizasyonunda daha fazla yanıt verme ve daha fazla esneklik;
- Destek çalışanlarının profesyonelleştirilmesi ve çalışma koşullarının iyileştirilmesi.

Her durumda, Pial, pedagojik ve eğitim ekibinin tüm personelini, öğrencinin ihtiyaçlarını belirlemek ve uygun yanıtları kendi sınıfı ve ötesinde, eğitim gördüğü okul veya kurum düzeyinde uygulamak için harekete geçirir.

Her PIAL'de bir koordinatör, destek kaynaklarını CDAPH'ler tarafından bildirilen ve pedagojik ve eğitim ekibi tarafından belirlenen ihtiyaçlarla eşleştirir. Refakatçilerin programlarını ilgili okul müdürleri ve ilgili kurum müdürleri ile birlikte ve öğrencilerin ihtiyaçlarını ve eşlik eden kişilerin becerilerini dikkate alarak oluşturur.

Sonuç olarak, PIALs, okullara müdahale edecek bir "kaynak merkezi" olarak koordine edilen mediko-sosyal sektördeki profesyonellerin desteğinden faydalanacaktır. Bu işbirliğini önceden tasarlamak için, 2019 eğitim öğretim yılının başlangıcından itibaren her akademide bir deney yapılacaktır. Bu deneyler, belirli akademilerde veya belirli okullarda halihazırda uygulanmakta olan tıbbi-sosyal platformları tamamlayacaktır. Dağıtımları, mobil ekiplerin oluşturulmasıyla bağlantılı olarak kademeli olarak yapılacaktır.

2.3.1.3. UDL ile ilgili yasal düzenlemeler

Fransa'da evrensel tasarım dili uygulamasını düzenleyen özel bir yasa yoktur; UDL hala gayri resmi bir uygulamadır.

2.3.2. Fransa'daki Güncel Uygulamalar

Okul programları üç yıllık bir döngü ile belirlenir: 1. döngü (anaokulu), 2. döngü (CP, CE1, CE2) ve 3. döngü (CM1, CM2 ve 6e). Bu sıralama, öğrencilerin öğrenmesini izlemek ve öğretmenlerin ekip çalışmasını yapılandırmak için ilginçtir.

Öğrenmeye iyi bir ritim kazandırmak ve öğretmenlere, öğrencilere ve ailelere anahtarları sağlamak için, zorunlu eğitimin her yılı için öğrencilerin gerekli başarılarını belirten yıllık ilerleme kriterleri Mayıs 2019'da yayınlandı.

Bu kriterler, öğretmenlerin öğrencilerin başarılarının düzenli bir şekilde ilerlemesini sağlamalarına, öğrencilerin ihtiyaçlarını değerlendirmek için ulusal kriterlere sahip olmalarına ve aileleri mümkün olduğunca çocuklarının okul durumu hakkında bilgilendirmelerine olanak tanır.

2.3.2.1. Okulöncesinde Güncel Uygulamalar

Anaokulunun sonunda, stratejik olarak kabul edilen üç alanda yürütülen önceki öğrenmenin bir değerlendirmesi vardır: okumayı öğrenmeye hazırlık, dijital beceriler ve öğrenci olma. Eğitim-öğretim yılının sonunda, esas olarak okuma hazırlığının araçsal yönlerine odaklanan ana bölüm için belirli iyileştirici araçların üretimi, sonraki okul başarısızlığının nedenlerinde anaokulunun sorumluluğunu daha da güçlendirir.

Cumhurbaşkanı tarafından Mart 2018'de açıklanan, Güven Okulu İçin kanunla zorunlu eğitimin üç yıla indirilmesi bu dönüşte getiriliyor. Daha önce okula gitmeyen 25.000 öğrencinin ötesinde, bu yasa anaokuluna yeni bir soluk getiriyor.

Mart 2018'de düzenlenen Anaokulu Konferansı, aslında dil eşitsizliği ile etkin bir şekilde mücadele etmenin ve öğrenme zevkini uyandırmanın 3 ile 6 yaş arasında olduğu sonucuna varmıştır.

Okulu ülkemizdeki sosyal ilerlemenin ön saflarına yerleştirmekten endişe duyan Cumhurbaşkanı, 2020 eğitim-öğretim yılının başlangıcından itibaren ana dal (GS) sınıflarının öncelikli eğitime bölünmesine ve , kademeli olarak, diğer bölgelerin geniş bölüm, CP ve CE1 sınıfları 24 öğrenci ile sınırlı olacaktır.

Fransa'da PIAL olarak adlandırılan RR hakkında, birinci derece bir bölgenin anaokulları ve ilkokulları, bir veya daha fazla orta öğretim kurumu veya kendi bölgesindeki bir kolej ve okullarla ilgili olabilirler, daha sonra "PIAL interdegré" den bahsediyoruz.

UDL hakkında resmi bir kullanım yoktur.

2.3.2.2. İlkokulda Güncel Uygulamalar

12 öğrencili CP ve CE1 sınıfları: 300.000 çocuk söz konusudur. Başlamadan önce akademik zorluğu kökünden çözmek için, CP'yi bölmek için iddialı bir program

ve CE1 sınıfları, 2017 eğitim-öğretim yılının başında Rep ve Rep + olarak başlatıldı.

2019 öğretim yılının başında, Rep ve Rep + 'daki tüm CP'ler ve CE1'ler iki katına çıkar. 300.000 öğrenci (bir yaş grubunun %20'si) çok iyi öğrenme koşullarından yararlanır.

Genel gelişmeyi, sosyal adaleti ve toprak eşitliğini amaçlayan başlatılan politikayı derinleştirmek için Cumhurbaşkanı daha da ileri gitmek istedi. Çoğaltma, 2020 eğitim-öğretim yılının başlangıcından itibaren öncelikli eğitimde anaokulunun ana bölümündeki sınıflara yaygınlaştırılacaktır. Ana bölümdeki diğer tüm sınıflar, CP ve CE1 kademeli olarak sayılarının 24 öğrenci ile sınırlı olduğunu görecektir.

Tüm öğrencilerin temel bilgilere hakim olmalarını sağlamak için, öğrenmenin ilk yıllarından itibaren ihtiyaçları hakkında ayrıntılı bilgi sahibi olmak ve onlara kişiselleştirilmiş bir şekilde yanıt vermek esastır.

Ayrıca, 2018 öğretim yılının başlangıcından bu yana bakanlık, her öğretmene Fransızca ve matematikte tutarlı kriterler sağlamak için SP'nin başlangıcında, SP'nin ortasında, CE1'de ve 6. yılda değerlendirmeler kurdu. Bu değerlendirmelerin devamı olarak, öğrencilerin en az hakim oldukları becerilerde ilerlemelerine yardımcı olmak için öğretmenlere kaynaklar sağlanır.

Fransa'da PIAL olarak adlandırılan RR hakkında, birinci derece bir bölgenin anaokulları ve ilköğretim okulları, bir veya daha fazla ortaokul veya kendi bölgesindeki bir kolej ve okullarla ilgili olabilirler, daha sonra "PIAL interdegré" den bahsediyoruz.

UDL hakkında resmi bir kullanım yoktur.

2.3.2.3. Ortaokulda Güncel Uygulamalar

Kolej, her öğrencinin becerilerini geliştirmesine ve belirli durumları göz önünde bulundurarak potansiyellerini ifade etmesine izin vermelidir. Tüm öğrencileri desteklemek için çeşitli cihazlar kullanılmaktadır.

Halihazırda sıradan bir sınıfa kayıtlı olan ancak öğrenme güçlüğü çeken bir öğrenciye, kişiselleştirilmiş eğitimsel başarı programının (PPRE) veya kişiselleştirilmiş bir destek planının (PAP) parçası olarak eylemler önerilebilir. Diğer daha özel ihtiyaçlar için cihazlar yerleştirilebilir.

Okul ve kolej, özel eğitim ihtiyaçları olan öğrencilerin, katılımlarını teşvik etmeyi amaçlayan önlemlerde desteklenmesine izin verir. Bu cihazlar, öğrencilerin bir yandan uyarlanmış bir eğitimden yararlanırken diğer yandan üniversite derslerine devam etmelerini sağlar.

belirledikleri ihtiyaçlar.

- Segpa ve Erea'da verilen genel ve mesleki eğitim, 1., 2. ve 3. döngülerde düzenlenen önleme, yardım ve destek eylemleriyle giderilemeyen ciddi ve kalıcı akademik zorluklara sahip öğrencileri ağırlamaktadır. yıl.
- Engelli öğrenciler, bir kolej içindeki eğitime katılım için yerleştirilmiş birimlerde (ULIS) eğitimden yararlanabilirler. Engellilik, bir kolejde sağlanamayan daha spesifik bir desteği gerektirdiğinde, öğrenciye bir mediko-sosyal kurumda eğitim önerilebilir.
- Yeni gelen alofon öğrencilerine yönelik öğretim birimleri (UPE2A), Fransa'ya yeni gelen alofon öğrencilerinin (EANA) ikinci dil olarak Fransızca öğrenmelerinde desteklenirken, kendi kayıt sınıflarında verilen derslerden kişiselleştirilmiş bir şekilde yararlanmalarına olanak tanır. Dil destek sistemleri yerel durumlara bağlı olarak geçici olarak düzenlenebilir.
- Gezici ailelerin ve gezginlerin (EFIV) çocukları, durumlarına ve ihtiyaçlarına bağlı olarak belirli bir eğitim birimindeki destekten yararlanabilir. Bu sistem, normal sınıfa katılım ve yeniden gruplandırma için zaman tanımak için esneklikle düzenlenmiştir.

Tüm destek ve destek önlemlerinden yararlanan bir ortaokul öğrencisi, okulu bırakma belirtileri gösterdiğinde, bayraklı sistemde karşılama düşünülebilir. Geçiş sınıfları ve köprü atölyeleri, özel gözetim ve desteğin organize edildiği küçük gruplar halindeki öğrenciler için iki geçici kabul düzenlemesidir. Bu öğrencilerle gerçekleştirilecek etkinliklerin kurgusu, sistem sonunda sınıfına dönüşü teşvik etmek için bir öğretmenin ilgili öğrenci ile düzenli olarak iletişim halinde olduğu menşe okul ile ortaklaşa yürütülür. .

Fransa'da PIAL olarak adlandırılan RR hakkında, birinci derece bir bölgenin anaokulları ve ilköğretim okulları, bir veya daha fazla ortaokul veya kendi bölgesindeki bir kolej ve okullarla ilgili olabilir, daha sonra "PIAL interdegré" den bahsediyoruz.

UDL hakkında resmi bir kullanım yoktur.

2.3.2.4. Lisede Güncel Uygulamalar

Fransa'da projelerinin tasarımında öğrencilere verilen destek yeterince gelişmemiştir. Bu, öğrenciler için bir endişe kaynağı ve aileleri eğitim sisteminin nasıl çalıştığını bilmeyenler için eşitsizlik kaynağıdır.

Bu nedenle, 2019 eğitim öğretim yılının başlangıcında, kamu rehberlik hizmeti, bölgeleri bir araya getiren, öğrencilerin ihtiyaçlarına ve bölgelerin sunduğu fırsatlara mümkün olduğunca yakın yeni bir çerçeveden yararlanmaktadır. Ayrıca, Cordées de la temsilinde takip edilen öğrenci sayısının iki yılda iki katından fazla, 80.000'den 180.000'e çıkması bekleniyor.

- Meslek okulları:

2019 eğitim öğretim yılının başlangıcı, yeni meslek okulunun ilk başlangıcıdır. Meslek okulunun bu evrimi, iki yıl önce başlatılan bir istişarenin, ardından bir diyalogun sonucudur. Bu çalışma, Ağustos 2018'de oylanan mesleki geleceğinizi seçme özgürlüğü için yasa ile birlikte yürütülmüştür.

Yeni meslek okulu, özellikle ekolojik ve dijital geçişlerle bağlantılı olarak yeni beceri ihtiyaçlarını karşılamayı, daha ilerici bir oryantasyon ve kişiselleştirilmiş kurslar sunarak mesleki eğitimin çekiciliğini güçlendirmeyi ve öğrencileri daha iyi desteklemeyi amaçlıyor.

Yeni nesil Ticaret ve Yeterlilik Kampüsleri, ülkemizin profesyonel mükemmelliğini bölge genelinde sunmayı mümkün kılıyor.

- Genel ve teknolojik lise: yeni bir ikinci ve birinci sınıf

2019 öğretim yılının başlangıcı, öğrencilerin %60'ı üç yıl içinde lisans almayı başaramadığında öğrencilerin yüksek öğrenimlerinde daha başarılı olmalarını sağlamak için bakaloryanın tamamen elden geçirilmesini işaret ediyor. Bu reform, Pierre Mathiot tarafından yönetilen ve ardından tüm sendikalar ve 40.000 lise öğrencisiyle yapılan bir danışma sürecinin sonucudur.

Fransa'da PIAL olarak adlandırılan RR hakkında, birinci derece bir bölgenin anaokulları ve ilköğretim okulları, bir veya daha fazla ortaokul veya kendi bölgesindeki bir kolej ve okullarla ilgili olabilirler, daha sonra "PIAL interdegré" den bahsediyoruz.

UDL hakkında resmi bir kullanım yoktur.

2.3.3. Fransa'da GET'lerin Eğitimi

2.3.3.1. GET'lerin hizmet öncesi eğitimi

Güven okulu yasası, yüksek öğretim ve eğitim okullarının (ESPE) yerine ulusal yüksek öğretim ve eğitim enstitülerini (INSPE) kurdu.

INSPE'ler, öğrencileri öğretim, eğitim ve öğretimde (MEEF) ulusal yüksek lisans derecesine hazırlar. Bu dört dönemlik kurs boyunca, INSPÉ'ler öğrencileri öğretim ve eğitim meslekleri için eğitir.

Öğretmen eğitiminin yenilenmesi, özellikle 2020 öğretim yılının başlangıcından itibaren, geleceğin birinci ve ikinci derece öğretmenleri ve kıdemli eğitim danışmanları için "21. yüzyıl öğretmenini yetiştirmek" başlıklı yeni eğitim çerçevesinin kademeli olarak uygulanmasıyla yansıtılmaktadır.

Bu eğitim çerçevesi, MEEF yüksek lisans derecesinin sonunda asistanların hedeflerini, eğitim eksenlerini, üzerinde çalışılan becerileri ve ustalık seviyesini belirtir. Başlangıç eğitimi, geleceğin öğretmenini ve geleceğin eğitim kadrosunu, mesleğin başlangıcından itibaren özerk ve sorumlu bir profesyonel olmaya ve eğitim kurumu tarafından belirlenen yönergeleri uygulamaya hazırlamalıdır. Bilimsel, didaktik, pedagojik ve eğitimsel tercihlerini gerekçelendirebilmelidir. Bu nedenle bilgi, kültür ve anlam aktaran hümanistler, genel amaçlar ve etik ilkelerden hareketle adil ve etkin bir şekilde düşünebilen ve hareket edebilen profesyoneller yetiştirmeyi amaçlar. Mesleki beceri ve yeteneklerin tam olarak uygulanması ancak birkaç yıllık uygulama ve mesleki gelişimden sonra düşünülebilirken, mesleği uygulamanın temelleri görev süresi sırasında edinilmelidir.

Eğitim kursu, çalışmaların başlangıcından itibaren çeşitli karmaşıklık seviyelerini ifade eder:

- ulusal bir çerçeve içinde öğretmen ve eğitim personelinin temel misyonunu anlamak ve uygulama bağlamlarının özgünlüğünü dikkate almak;
- grubun yönetimi ve her öğrenciye kendi benzersizliği içinde gösterilen ilgi;
- öğrenme kolektifinin inşası;
- farklı alan ve disiplinlerde yıllık bir programın planlanması ve öğretme-öğrenme sıralarının tasarımı;
- eğitim amaçlı dijital araçların, kaynakların ve hizmetlerin entegrasyonu (Dijital Beceriler Referans Çerçevesi ile ilgili olarak) ve öğrenme için bireysel ve işbirlikçi dijital kullanımların geliştirilmesi;
- bir eğitim topluluğunda özerklik ile ekip çalışması ve ağ çalışması arasındaki eklemlenme.

Eğitim kursu, öğretmenlik ve eğitim mesleklerinin mesleki beceri deposu ve bu düşünün temeli olan bu eğitim deposu tarafından desteklenmektedir. Bu kurs, eğitim kurumu tarafından belirlenen standartları bilmenizi sağlar.

Uygulamalarını analiz etmek ve geliştirmek için mevcut bilimsel bilgiyi seferber edebilen profesyoneller yetiştirmek için, öğrencileri ve kursiyerleri araştırma çalışmaları ile karşı karşıya getirir, onlara onları eleştirel bir şekilde analiz etme ve öğretimlerinde yararlanmaları için düzenli izleme sağlama araçları verir.

Eđitim kursu, öğretmenlik ve eğitim mesleklerinin mesleki beceri deposu ve bu düşünün temeli olan bu eğitim deposu tarafından desteklenmektedir. Bu kurs, eğitim kurumu tarafından belirlenen standartları bilmenizi sağlar.

Uygulamalarını analiz etmek ve geliştirmek için mevcut bilimsel bilgiyi seferber edebilen profesyoneller yetiştirmek için, öğrencileri ve kursiyerleri araştırma çalışmaları ile karşı karşıya getirir, onlara onları eleştirel bir şekilde analiz etme ve öğretimlerinde yararlanmaları için düzenli izleme sağlama araçları verir.

Profesyonel uygulamaların araştırmalarla desteklenen, deneyim ve analize dayalı operasyonel bilgi edinilmesini sağlar. Bu bağlamda, çocuğun veya ergenin psikolojik ve bilişsel gelişimine, gelişimine, bilgisine ve kültürüne ve vatandaşlığının ve seyrinin inşasına hizmet eden profesyonel jestler üzerinde düşünmeyi teşvik eder.

Eđitim, kendini geliştirmek için eylemlerini analiz edebilen ve etkileyebilen ve sürekli mesleki gelişimle meşgul olan yansıtıcı uygulayıcılar yetiştirmeyi amaçlar. Bu beceri, bilimsel desteğe dayalıdır ve ilk eğitimin başlangıcından itibaren gözlemlenen işe mesafeli bir ilişki yoluyla kazanılır.

İkincisi, öğrenciye ve stajyer memura her durumu analiz etme, engelleri ve sorunları belirleme, çözümler oluşturma ve uyarılama araçları verir. Okullar ve eğitim kurumları, eğitim topluluğunun diğer aktörleri ile etkileşim içinde öğrencilere mümkün olduğunca yakın bu öğrenme üzerinde çalışmak için ayrıcalıklı yerlerdir: bu nedenle uygulanan eğitim mekanizmalarına tam olarak entegre edilmeli ve öğrenen organizasyonlar olarak kabul edilmelidirler.

25 Kasım 2020 tarihli Resmi Gazete'deki sıralama, öğrenciler için özel eğitim ihtiyacı olan öğrencilerin veya öğretmenlik ve eğitim mesleklerine yönelik stajyer yetkililerin okullaşmasına ilişkin belirli başlangıç eğitimlerinin içeriğini belirler.

Kapsayıcı eğitim ve özel eğitim ihtiyaçları olan öğrencilerin eğitimi ile ilgili bu ilk eğitim, aşağıdaki alanlarda profesyonel beceriler geliştirmeyi amaçlar:

- Kapsayıcı okulun temellerinin ortak bir kültürünün edinilmesi (önleme, uyum, eğitilebilirlik, ...);
- Kapsayıcı eğitim politikasına yön veren temel kavramların anlaşılması
- Öğrencilerin belirli eğitim ihtiyaçlarına yönelik pedagojik ve didaktik yanıtları bir ekip olarak gözlemleme, analiz etme, geliştirme ve birlikte yapılandırma yeteneğinin geliştirilmesi
- Öğrencilerin çeşitliliğini ve izleyicilerin heterojenliğinin yönetimini dikkate almak için öğretim uygulamalarının geliştirilmesi;
- Tüm öğrencilerin eğitim ihtiyaçlarını dikkate alarak ortak bilgi, beceri ve kültür temelinin hedeflerine atıfta bulunulması;
- Farklı sistemler, yapılar ve olası destek yöntemleri hakkında bilgi;

- Kapsayıcı eğitime katkıda bulunan çeşitli ortaklar, öğrencinin projesi ve ortaklık çalışma düzenlemeleri hakkında bilgi;
- Tüm öğrencilerin tüm öğretim ve okul yaşamı etkinliklerine etkin katılımını sağlayan uygulamaların geliştirilmesi;
- Özel eğitim ihtiyaçları olan öğrencilerin öğrenimini teşvik eden kaynak ve araçların, özellikle dijital olanların birlikte oluşturulması.

Bu başlangıç eğitimi, tüm eğitim boyunca en az 25 saat veya 5 gün sürer.

2.3.3.2. GET'lerin hizmet içi eğitimi

Tüm personelin sürekli eğitimi, acentelere eğitim sistemindeki değişikliklere sürekli uyum sağlamak ve öğrencileri desteklemek için gerekli olan profesyonel becerileri sağlamayı amaçlar. Bireysel profesyonel projenin yapımında ve başarısında önemli bir destek noktası oluşturur.

Eğitim uzmanları için ulusal bir portal olan Eduscol sitesi, bilimsel ve pedagojik olarak doğrulanmış kaynakları ve materyalleri ve ayrıca École normale supérieure (ENS) ile işbirliği içinde geliştirilen uzman sitelere bağlantıları bütünleştirir.

Birinci derece için:

- Okul öğretmenleri için "Prim'à bord" kaynak portalı, ulusal ve akademik kaynakları bir araya getiriyor.

İkinci derece için:

- Genel rota öğretmenleri için, bir dizi disiplin portalı, kendi disiplinlerindeki en son haberleri takip etmelerine, eğitmek ve öğretmek için ulusal ve akademik kaynakları bulmalarına ve ayrıca yüksek normal okullarla (ENS) ortaklaşa kurulan sitelere izin verir.

İlk öğretmen yetiştirme yılı olan staj yılından sonra öğretmenlere saatlerce hizmet içi eğitim verilmektedir.

Öğretimde mesleki becerilerin deposu

18 Temmuz 2013 tarihli Resmi Gazete'de yayınlanan ve eğitim meslekleri, sürekli eğitimi, "Bireysel ve toplu mesleki gelişime katılın" formülasyonu altında, öğretmenin tam teşekküllü bir becerisi olarak sunar. Bu, öğretim becerilerinin geliştirilmesini içerebilir.

1. kademe öğretmenler için hizmet içi eğitim:

- 1. aşamada öğretmenlerin her yıl en az 9 saat hizmet içi eğitim almaları gerekmektedir. Dijital ortamda uzaktan eğitim olabilir.

2. derece öğretmenler için hizmet içi eğitim:

- 2. derecede resmi bir program verilmemektedir. Ancak 4 Temmuz 2019'da kabul edilen güven okulu yasası, tüm öğretmenler için sürekli eğitimin zorunlu doğasını onaylamaktadır. Özellikle, her öğretmenin, görev süresini takip eden 3 yıl boyunca, ilk eğitimini tamamlayan eğitim eylemlerinden yararlanmasını sağlar (Güven Okulu Yasası, madde 14 mükerrer ve 12 ter).

Kapsayıcı eğitim ve özel mesleki eğitim (Cappei) uygulamalarına yönelik mesleki yeterliliğin belgelenmesine ilişkin 10 Şubat 2017 tarih ve 2017-169 sayılı kararnamenin 7. maddesinin uygulanmasında, akademik, akademik veya ulusal düzey.

Sürekli eğitimin bir parçası olarak düzenlenen ulusal inisiyatif eğitim modülleri. Bu eğitim modülleri aşağıdakiler için düzenlenmiştir:

- Becerilerini artırmak veya yeni pozisyonlar almak isteyen uzman öğretmenler. Bu öğretmenler, istihdamda daha fazla gelişme veya profesyonelleşme için bir veya daha fazla modüle veya ulusal girişimin bir veya daha fazla eğitim modülüne katılmalarını talep edebilir. Bu modüllere katılım, takip edilen eğitim kurslarını belirten profesyonel bir sertifikaya tabidir;

Uzman olmayan öğretmenler ve diğer okul personeli, engellilik durumu, büyük akademik zorluk veya hastalık ile bağlantılı özel eğitim ihtiyaçları olan öğrencilerin eğitimini gerçekleştirmede becerilerini geliştirmelerini sağlamak için katılım sağlarlar.

2.4. Yunanistan

2.4.1. Yunanistan'daki Mevcut Yasal Düzenlemeler

2.4.1.1. Kapsayıcı eğitim ile ilgili yasal düzenlemeler

Tüm vatandaşlara ve devlet eğitim sisteminin her seviyesinde ücretsiz eğitim sağlanması, Yunan Devletinin anayasal bir ilkesidir. Özellikle, Yunan Anayasası (Madde 16, 2. kısım) şunları belirtir:

"Eğitim, tüm Yunanlıların ahlaki, entelektüel, mesleki ve fiziksel eğitimini, ulusal ve dini bilincin gelişmesini ve özgür ve sorumlu vatandaşlar yaratılmasını amaçlar."

Tüm alanlarda, kurumlarda ve seviyelerde eğitim sisteminin merkezi yönetim organı Eğitim ve Diyanet İşleri Bakanlığı'dır.

Uzun vadeli hedeflerle ilgili kilit kararları verir. Ayrıca müfredat içeriği, personel alımı ve finansman gibi çeşitli konuları da düzenler. Bölgesel düzeyde, bölgesel eğitim müdürlükleri ulusal eğitim politikasının uygulanmasını denetler. Yerel düzeyde, ilk ve orta öğretim müdürlükleri, bölgelerindeki tüm okulları denetler ve sorunsuz çalışmasını sağlar.

Bu idari arka plan göz önüne alındığında, Bakanlık, engelliler ve/veya özel eğitim ihtiyaçları (ÖEi) dahil olmak üzere tüm öğrencilere sürekli olarak kaliteli eğitim sağlamayı amaçlayan politikalar ve girişimler sunar.

Bu bağlamda kapsayıcı eğitim Yunan eğitim sisteminin öncelikleri arasında yer almaktadır. Eğitim hakkını elde etmenin anahtarı olarak kabul edilmesi, Yunanistan'da son on yılda güçlendi. Bu, Eğitim ve Din İşleri Bakanlığı tarafından çıkarılan çeşitli ulusal kanunlarda ve bakanlık kararlarında yansıtılmaktadır.

Bunlar, 'herkes için okul'un uluslararası kabul görmüş özelliklerine ve Avrupa Birliği'nin kapsayıcılık ve eşit fırsatlara ilişkin ilkelerine dayanmaktadır. Hedefleri, okulların tüm öğrencilerin ihtiyaçlarının çeşitliliğine cevap verme kapasitesini arttırmaktır. Gösterge olarak, diğerleri arasında şunlardan bahsederler:

- BM Engelli Hakları Sözleşmesi'nin onaylanması;
- Kapsayıcı Eğitimin ilk resmi tanımı: 'öğrencilerin ihtiyaçlarını dikkate alan ve engellerin üstesinden gelmeyi ve engelli olanlar da dahil olmak üzere tüm öğrencilerin öğrenmeye eşit erişimini sağlamayı amaçlayan eğitim yaklaşımı' (4547/2018);
- PEKES gibi bir dizi yeni destek yapısının tanıtımı

(Bölgesel Eğitim Planlama Merkezleri). Bazıları özel ve kapsayıcı eğitimde uzmanlaşmış 540 Eğitimsel Konular Koordinatörünü işe alan PEKES (Özel ve Kapsayıcı Eğitim Koordinatörleri);

- Aşağıdakileri amaçlayan Eğitim ve Danışmanlık Destek Merkezlerinin (KESY'ler) tanıtılması:
 - her düzeyde öğrenmenin önündeki kurumsal (sadece bireysel değil) engelleri belirlemek;
 - engelli öğrenciler de dahil olmak üzere tüm öğrencilere psikososyal destek sağlamak;
 - tüm öğrencilerin farklı ihtiyaçlarına daha etkili bir şekilde yanıt vermeleri için normal okulların kapasitesini oluşturmak;

2.4.1.2. RR ile ilgili yasal düzenlemeler

- 4115/2013 sayılı Kanun'un 39. maddesi ile Okul Eğitim Destek Ağlarının (SDEY) ve Teşhis Değerlendirme ve Destek Komitelerinin (EDEAY) kurulması;
- Özel okulların Destek Merkezlerine geçişinin daha fazla teşvik edilmesi ve yukarıda belirtilen ağların ve komitelerin "Okul Eğitim Destek Ağları" (SDEY) ve "Disiplinlerarası Eğitim Değerlendirme ve Destek Komiteleri" (EDEAY) olarak yeniden düzenlenmesi ve yeniden adlandırılması.
- 4368/2016 sayılı Kanununun 82. Maddesi ile kaynaştırma sınıflarının yeniden tanımlanması. Sınıfların amacı, 'engelli ve/veya özel eğitim ihtiyaçları olan öğrencilerin okul ortamına tam olarak dahil edilmesidir'. Bu, ana akım okul içinde ayrımcılığı yeniden ürettiği için eleştirilen önceki çekilme modelinden bir geçişi işaret ediyor.

2.4.1.3. Legal regulations about UDL

3699/2008 sayılı Kanun, engelliliği “karmaşık bir sosyal ve politik fenomen” olarak kabul etmektedir. Devlet: Engelli ve özel eğitim ihtiyaçları olan kişiler için topluma eşit katılım, bağımsız yaşam ve ekonomik özerklik sağlamanın yanı sıra eğitim ve sosyal ve mesleki katılım haklarının tam olarak pekiştirilmesini sağlamayı taahhüt eder. 2012 yılında Yunanistan UNCRPD'yi onayladı. Bu nedenle, kapsayıcı eğitim ilkeleri daha da güçlendirildi ve bir dizi ilgili önlem ve girişimde somutlaştırıldı. 3699/2008 sayılı Kanuna göre, devlet, eğitim sisteminin tüm seviyelerinde ek desteğe uygun olarak tanınan tüm çocuklara özel eğitim hizmeti sağlamakla yükümlüdür. Kanun özellikle şunları amaçlamaktadır:

- öğrencilerin kişiliğinin tam ve uyumlu gelişimi;
- normal okul ortamlarında eğitilebilmeleri veya yeniden eğitilebilmeleri için potansiyellerinin ve becerilerinin geliştirilmesi;
- tüm altyapılarda (bina, eğitim materyali, ICT) ve sağladıkları hizmetlerde tam erişilebilirliklerini sağlamak için sosyal kabul ve hoşgörülerinin geliştirilmesi.

Yasanın 3. Maddesi, engelli ve/veya özel eğitime ihtiyacı olan öğrencileri (SEN), okul yaşamlarının tamamı veya bir kısmı boyunca duyuşsal, entelektüel, bilişsel veya gelişimsel sorunlar, zihinsel sağlık sorunları nedeniyle öğrenmede önemli güçlükler yaşayan öğrenciler olarak tanımlamaktadır. ve okula uyum ve öğrenme sürecini etkileyen nöropsikolojik bozukluklar.

Düşük başarılılar ve dilsel veya kültürel çeşitlilik gibi dış etkenlerden kaynaklanan öğrenme güçlüğü olan öğrenciler, engelli veya SEN olarak kabul edilmez. Karmaşık bilişsel, duygusal ve sosyal güçlükleri olan, istismar, ebeveyn ihmali ve terki veya aile içi şiddet nedeniyle suçlu davranışı olan öğrenciler ve bir veya daha fazla özel entelektüel beceri ve yeteneğe sahip öğrenciler SEN'e sahip olarak kabul edilir.

3699/2008 sayılı Kanuna göre (Madde 6, paragraf 1), engelli ve/veya SEN olan öğrenciler aşağıdaki ana akım ortamlarda eğitim alabilirler:

- Sınıf öğretmeni tarafından desteklenen bir ana sınıfta. Bu eğitim türü, hafif düzeyde öğrenme güçlüğü çeken öğrenciler içindir;
- özel eğitim öğretmenleri tarafından sağlanan bireyselleştirilmiş paralel desteğe sahip normal bir sınıfta. Bu eğitim türü şu kişilere verilmektedir:
 - uygun bireysel destekle sınıf müfredatını takip edebilen öğrenciler;
 - kendi yerel bölgelerinde başka bir özel eğitim ortamı (özel okul, kapsayıcı sınıf) olmadığında veya öğrencinin ihtiyaçları nedeniyle (KESY raporuna göre) paralel desteğin gerekli olduğu durumlarda, daha şiddetli SEN'li öğrenciler;

- ana akım okullarda faaliyet gösteren özel olarak organize edilmiş ve kadrolu kaynaştırma sınıflarında. Kaynaştırma sınıfları iki tür eğitim programı sağlar:
 - haftada 15 saate kadar ortak ve özel program;
 - daha ciddi ihtiyaçları olan öğrenciler için uzman ekip veya kişiselleştirilmiş genişletilmiş zaman çizelgesi programı.

4368/2016 sayılı Kanun (Madde 82) (GG 21 A/2016), kaynaştırma derslerine katılmak üzere ana sınıflardan çıkarılarak öğrencilerin ayrımcılığa maruz kalmasını önlemek için kaynaştırma derslerinin hedeflerini yeniden tanımlamıştır. 4368/2016 sayılı Kanun, kaynaştırma sınıflarının temel amacının, özel eğitim ihtiyacı olan ve/veya engelli çocukların sınıf ortamına tam olarak dahil edilmesi olduğunu vurgulamaktadır. Bu bağlamda kaynaştırma sınıflarının öğretmenleri, sınıf öğretmenleri ile işbirliği yaparak kaynaştırma sınıfındaki öğrencilere destek olmaktadır. Faaliyetleri ve eğitim uygulamalarını farklılaştırır ve eğitim materyalini ve eğitim ortamını uyarlarlar. Destek yalnızca istisnai olarak ayrı bir kaynaştırma sınıfında bire bir olarak sağlanır. Bu durumda, öğretim müdahalesinin ana hedefi, öğrencinin ana akım sınıfa gelecekte tam olarak dahil edilmesidir.

Bu tür genel eğitim, engelli ve/veya SEN'li öğrencilerin çoğunluğunun ihtiyaçlarını karşılamaktadır. Engelli ve/veya SEN'li öğrencilerin ihtiyaçları nedeniyle normal okullarda veya kaynaştırma sınıflarında devam etmeleri özellikle zorlaştığında:

1. özel eğitim okullarına devam etmek;
2. Belirli hastaneler, rehabilitasyon birimleri, engelli ve özel eğitim ihtiyacı olan çocukları içeren reşit olmayan, kronik hastalık kurumlarına yönelik disiplin kurumları bünyesinde özerk birimler veya diğer okulların ekleri olarak faaliyet gösteren okul veya bölümlere devam etmek;
3. kısa veya uzun süreli sağlık sorunları nedeniyle okula gidemiyorlarsa evde eğitim alırlar.

Uygun okul ortamı önerileri KESY yeterlilikleri arasındadır. Veliler çocuklarının okullarını seçerken bunu göz önünde bulundururlar.

Engelli öğrencilerin ihtiyaçlarına cevap vermek ve onların eğitime katılımını teşvik etmek için bir dizi başka önlem de uygulamaya konmuştur. Bunlar şunları içerir:

- ücretsiz değerlendirme ve danışmanlık hizmetleri;
- Bireysel Eğitim Planlarının sağlanması ve uygulanması (par. 5, madde 6);
- okul hemşirelerinin bire bir (4186/2013, md. 28, par. 18, 91409/D3/3-6-2016 Genelgesi) ve özel destek personeli sağlanması (3699/2013, md. 18) , paragraf 1-2, 3966.2011 sayılı Kanunun 56. maddesi ve Bakan Yardımcısı tarafından yayınlanan 90911/D3/9-6-2015 sayılı Genelge ile değiştirildiği şekliyle;
- farkındalık yaratmayı ve özel okullar ile normal okullar arasındaki uçurumu ortadan kaldırmayı amaçlayan normal ve özel okullar arasındaki karma eğitim programları (par. 3a, madde 82, 4368/2016 Sayılı Kanun);
- farklılaştırma ve erişilebilirlik konularına özel olarak odaklanan öğretmenler ve diğer katılımcılar için ilgili hizmet içi eğitim;
- erişilebilir eğitim ve öğretim materyali.

2.4.2. Yunanistan'daki Mevcut Uygulamalar

2.4.2.1. Anaokulunda Mevcut Uygulamalar

Engelli ve/veya SEN olan öğrenciler de dahil olmak üzere tüm öğrencilerin eğitimi dört yaşından itibaren zorunludur. Öğrenciler, uygun destekle (yani paralel destek, kaynaştırma sınıfı, özel yardımcı personel, okul hemşiresi) veya özel anaokullarına sahip anaokullarına gidebilirler. Anaokullarına devam iki yıl sürer, ancak özel anaokullarında yedi yaşına kadar uzatılabilir. 3699/2008 ve 4547/2018 sayılı kanunlar, erken müdahale programlarının tasarlanmasını ve uygulanmasını sağlar. 3699/2008 sayılı Kanun, okul öncesi yaşta sistematik müdahalelerin özel anaokulları tarafından erken müdahale sınıflarının geliştirilmesi yoluyla sağlandığından bahseder (madde 2, paragraf 6c ve madde 8, paragraf 1). Eğitim Politikası Enstitüsü (IEP), özel anaokullarında müfredatlarının bir parçası haline gelen erken müdahale programları tasarlamaktan sorumludur.

4547/2018 sayılı Kanuna göre, okullarda erken müdahale programları geliştirmek de destekleyici yapıların (örn. Eğitim ve Danışmanlık Destek Merkezleri, KESY; Disiplinlerarası Eğitimsel Değerlendirme ve Destek Komiteleri, EDEAY) sorumlulukları arasındadır. EDEAY, KESY, Toplum Ruh Sağlığı Merkezleri veya yetkili belediye hizmetleri ile işbirliği içinde erken müdahale programları planlayabilir. Bu konuda ebeveynlere yönelik eğitim programları da düzenleyebilirler. Bakanlıklar arası işbirliklerinin (Eğitim Bakanlığı, Sağlık Bakanlığı, Çalışma Bakanlığı) erken müdahale programlarının uygulanmasını teşvik etmesi beklenmektedir.

2.4.2.2. İlkokulda Mevcut Uygulamalar

İlköğretimde özel eğitimden kaynaştırma eğitime geçiş 79/2017 sayılı Cumhurbaşkanlığı Kararnamesi ile sağlanmaktadır. Özellikle 9. madde, özel okullardan gelen öğrencilerin, ebeveynleri isterlerse normal sınıflara kayıt yaptırabileceklerini ve KESY'nin öğrencinin normal okula kaydedilmesini tavsiye etmektedir.

Öğrencilerin özel ortaöğretim okullarından normal ortaöğretim okullarına geçişleri, mevcut kurumsal çerçeve tarafından sağlanmaktadır (Bakanlık Kararı 79942/DG4/21-05-2019 – GG 2005 B).

Özel eğitimden genel eğitime geçiş, bazen özel okullar ile normal okullar arasındaki karma eğitim programları aracılığıyla kolaylaştırılabilir (4368/2016 Sayılı Kanun, 82. madde). Bunlar, kapsayıcı eğitim ilkelerini uygulamak için tasarlanmıştır. Özel veya normal okulun Öğretmenler Kurulu, öğrencilerin ihtiyaçlarına bağlı olarak farklı ortak müfredat seçebilir. Bunlar şunları içerebilir:

- ortak eylemlerin uygulanması yoluyla sınıflar veya okul birimleri arasında bir işbirliği programı;
- SEN'li belirli öğrencilerin belirli genel amaçlı okul müfredatına sabit bir sıklıkta dahil edilmesi ve katılımı için bir program.

Öğrencilerin başka bir eğitim düzeyine veya eğitim bağlamına geçişine yönelik programlar da KESY personeli tarafından öğretmenler ve veliler ile işbirliği içinde uygulanmaktadır. KESY, yetişkinliğe ve işgücü piyasasına sorunsuz geçişi sağlayan uygulamalardan da sorumludur (4547/2018 sayılı Kanun).

2.4.2.3. Ortaokulda Mevcut Uygulamalar

Pek çok okulda, okul müdürlerinin ve öğretmenlerin inisiyatifiyle, bir sonraki sınıf okullarına düzenlenen öğrenci ziyaretleri yoluyla tüm öğrenciler için bir sınıftan diğerine geçiş programları uygulanmaktadır. 79/2017 Cumhurbaşkanlığı Kararnamesi (GG 109A), madde 14, par. 3, öğrencilerin bir sınıftan diğerine sorunsuz geçişini sağlamak için anaokulu ve ilkokul arasında işbirliğini sağlar. Anaokulu Öğretmenler Kurulu, özellikle eğitim-öğretim yılının bitiminden sonra veya başlamadan önce, ilkokul müdürü ve ilkokul birinci sınıfta ders verecek öğretmenlerle pedagojik toplantılar yapar. Bu toplantılarda personel, anaokulu ve ilkokulda eğitim-öğretim ile ilkokula gidecek anaokulu öğrencilerinin eğitimi ve gelişimi ile ilgili konularda birbirlerini bilgilendirir.

Özel ilkokul altıncı sınıf öğrencilerine geçiş programları, 79942/DG4/2019/FEK2005B Bakanlık Kararı'nın 10. Maddesi uyarınca velileri ve velileri ile işbirliği içinde yürütülür. İlgili KESY, KESY tarafından önerilen uygun orta öğretim çerçevesine sorunsuz geçişlerini sağlar.

2.4.2.4. Lisede Mevcut Uygulamalar

Ortaöğretim Sonrası Yıl Çıracılık Sınıfı:

Çıracılık kurumu, 3699/2008 sayılı Kanunda değişiklik yapan 4415/2016 sayılı Kanunla getirilmiştir. Birleşik Özel Mesleki Alt ve Üst Orta Okullar (ENEEGY-L) mezunları için 2018-2019 öğretim yılında yürürlüğe girmiştir. ENEEGY-L mezunları, istihdam edilmedikleri veya eğitim almadıkları takdirde, ENEEGY-L Öğretmenler Kurulu tavsiyesi ve KESY değerlendirmesinin (Bakanlık Kararı F9/137984) ardından genel meslek okullarından (EPAL) akranlarıyla birlikte Ortaöğretim Sonrası Çıracılık Sınıfına kayıt olabilirler. /CC4, makale 3 – GG 3459/Cilt B' /13-09-2019).

Ortaöğretim Sonrası Çıracılık Sınıfında öğrenciler, bölgedeki meslek yüksekokulunda haftada bir kez bir fakülte laboratuvar dersine ve dört güne bölünmüş haftada 28 saat süren işyerinde bir eğitim kursuna katılırlar. Çıracılık Sınıfına katılan öğrenciler, vasıfsız işçilerin (25 yaş altı) asgari ücretinin %75'ine eşit bir ücret alırlar. Onlar da sigortalıdır. Lise Sonrası Yıl Çıracılık Sınıfı, resmi olarak tanınan bir diplomaya yol açar. Çıracılık kursunu tamamlayan ve sınavları geçen öğrenciler mesleki beceri kazanırlar.

Mevcut mevzuat (EOPPEP) kapsamında sertifikasyon. Diplomalar, Ulusal Yeterlilik Çerçevesinin 5. seviyesine karşılık gelir.

Engelli öğrenciler için eşit çıracılık fırsatlarına sahip olmaları için özel hükümler vardır. Şunlar tarafından desteklenirler:

- haftalık laboratuvar dersinde ENEEGY-L'nin aynı fakültesinden ikinci bir öğretmen;
- ENEEGY-L'den bir sosyal hizmet uzmanı veya psikolog ziyaret ederler.

öğrencinin yerleştirilmesinin ilk haftasında her gün işyerinde, ardından haftada bir. Bu, öğrencinin işyerine sorunsuz uyumunu geliştirir. Ayrıca işverenleri yapılacak makul ayarlamalar hakkında bilgilendirirler.

Özel eğitim okullarındaki Okul Kooperatifleri:

15717/D3/01-02-2016 (GG 310B) Bakanlık Kararı, aşağıdaki amaçlarla özel eğitim okullarında okul kooperatiflerinin genişletilmesini sağlar:

- öğrencilerin sosyal ve meslek öncesi becerilerini geliştirmek;
- okul mesleki rehberliğini geliştirmek;
- öğrencilere uygulama fırsatı verilmesini sağlamak;
- işgücü piyasasına bağlantılar.

2.4.3. Yunanistan'da GET'lerin Eğitimi

Yunanistan, destekleyici kapsayıcı mevzuata rağmen, belirli öğrenme güçlükleri ve engelleri olan çocuklara yönelik bölücü bir politikayı teşvik eden içermenin uygulanmasına yönelik önemli engellerle karşı karşıyadır (Fyssa ve Vlachou 2015; Fyssa ve diğerleri 2014). Avrupa Özel İhtiyaç Eğitimi Geliştirme Ajansı'ndan alınan bilgiye göre, Yunanistan'da 2012 yılında öğrenci nüfusu, ilköğretimde 801.101 öğrenci ve ortaöğretimde 330.800 öğrenci olmak üzere 1.131.901 idi. Aynı kaynaktan alınan ek verilere göre, belirli öğrenme güçlüğü ve engeli olan öğrencilerin %73,17'si (n = 26,350) normal okullara kayıtlıdır ve bu çocukların %21,83'ü (n=7861) özel okul birimlerine devam etmektedir.

Öğrencilerin geri kalan %5'i (n=1800) genel olarak eğitim görmüştür.

paralel öğretimin sunulduğu sınıflar (European Agency for Development in Special Needs Education, 2012). Engellilerin maruz kaldığı ayrımcılık okul öncesi yaşlardan itibaren başlamakta ve eğitimin her kademesinde devam etmektedir. Eğitim sistemine katılmayı başaran engelli öğrenciler bu ayrımcılık nedeniyle girişimlerinden vazgeçtiler. Düşük kaliteli eğitim, özel eğitim ihtiyacı olan insanlar için bir tür ayrımcılıktır.

Birçok okulun uygun donanımına sahip olmaması, gerekli lojistik altyapıyı sağlayamaması ve yasal düzenlemelere rağmen özel nitelikli öğretim elemanları ile donatılmamış olması bu kişileri ve ailelerini caydırmakta ve okul sisteminden atmaktadır. Teknolojik yardımın olmaması ve bazı engelli kategorileri için dijital erişilebilirliğin sağlanamaması mevcut farklılaşmayı artırıyor. Öğretmenlerin yüksek bir yüzdesi, Yunanistan'daki mali hükümlerin ve altyapının eğitime katılımın başarılı bir şekilde uygulanması için yetersiz olduğuna inanmaktadır. Yeni okul birimlerinin yapımı, eskilerinin tadilatı, ve özel ekipmanların satın alınması, kapsayıcı eğitimin uygulanmasını geliştirecektir (Koutrouba ve ark. 2008).

Yukarıdan, Yunan eğitim sisteminin kapsayıcılığı hedefleyen niteliksel bir yükseltmeye yönelik genel çabalara (Antoniou ve diğerleri, 2009) ve her düzeyde eğitim yapısının değişimine vurgu yapılmasına rağmen, açıkça

ortaya çıkmaktadır. Yunanistan'daki ilerleme, Avrupa Birliği'nde kaydedilen ortalama ilerlemeye kıyasla düşük kalıyor. Yunanistan'daki öğretmenler, kapsayıcı eğitime yönelik siyasi çaba konusunda eleştirel görünmektedir (O'Hanlon 2013). Yunanistan'da, Özel Eğitimin 25 yılı aşkın bir süredir düzenlenmesine rağmen, öğrencilerin tüm özel ihtiyaçlarına cevap veren yeterli müfredat henüz geliştirilmemiştir.

öğrenciler. Ayrıca, aynı müfredatın her öğrenci için geçerli olmadığı ölçüde eğitime eşit erişim tartışmalıdır. (Lambropoulou 2004). Bu nedenle, eğitimde içermenin uygulanmasına yönelik engellerin aşılması için çabaların acilen hızlandırılması gerekmektedir. Engelli çocukların tüm eğitim seviyelerinde erişimin daha da güçlendirilmesi ihtiyacı, "Sosyal Koruma ve Sosyal Güvenlik Ulusal Stratejisi Raporunda" da vurgulanmıştır.

2008–2010 yılları için içerme" ve zorunlu Özel Eğitim Yasası'nın oylanmasıyla (Kanun: N3699/2008).

2.5. ROMANYA

2.5.1. Romanya'daki Mevcut Yasal Düzenlemeler

2.5.1.1. Kaynaştırma Eğitimi İle İlgili Yasal Düzenlemeler

- Romanya Anayasası, madde 108
- 1/2011 sayılı Milli Eğitim Kanunu 48. madde 3. paragraf ve 51. madde 2. paragraf

Bunlar, ilgili genel mevzuatı özel gereksinimli öğrencilerin durumu belirleyen 2 yasal düzenlemedir. (SEN).

Romanya'daki mevcut yasal düzenlemeler, özel ihtiyaçlı öğrencilerin dahil edilmesine ilişkin her CJRAE web sitesinde mevcuttur. İlçe Merkezi Eğitim Kaynakları ve Yardımı (CJRAE, Rumence'nin kısaltmasıdır) tüzel kişiliğe sahip, üniversite öncesi eğitimle ilgili bir birimdir. Eğitim Bakanlığına bağlı ve Romanya'dan her İlçe Okulu müfettişi tarafından koordine edilir.

- DEVLET SÖZLEŞMESİ no. 564 / 4 Ağustos 2017 - Özel eğitime ihtiyacı olan çocukların nasıl üniversite öncesi eğitime kayıt yaptırabilecekleri konusunda haklarıdır. Romanya Anayasasının 108. maddesine, sonraki değişiklikler ve tamamlamalarla tekrar yayımlanan Milli Eğitim Kanunu no. 1/2011 48. madde 3. paragrafa ve 51. madde 2. paragrafa uygun olarak. Milli Eğitim Kanununu no. 1/2011, sonradan değişiklikler ve tamamlamalarla 51. madde 2. Paragrafa uygun olarak Romanya Hükümeti, engelli çocukların üniversite öncesi eğitim sisteminde özel eğitim hizmetleri haklarının tanınacağını kararlar. Yürürlükteki yasal hükümlere göre okul ve mesleki rehberlik belgesi, verilen resmi belge / kanunu İlçe kaynakları ve eğitim yardım merkezleri tarafından / Bükreş Kaynak Merkezi ve bundan böyle CJRAE / CMBRAE olarak anılan birlik verir. Hangi SEN'li çocukların ana akıma odaklandığına veya özel eğitime odaklanılacağı Teşhisi/eksikliği ve derecesiyle bağlıdır. Bu yasaya göre, SEN'li öğrencilerin belirli durumlarda mali destekten yararlanabilir.

- DEVLET SÖZLEŞMESİ no. 1251 13 Ekim 2005 - Özel eğitim ihtiyaçları olan çocukların / öğrencilerin / gençlerin eğitimi, öğretimi, tazminatı, sağlığı ve korunması özel ve özel olarak entegre edilmiş bir eğitim sistemi içindedir. Bu yasada, özel özel ve özel bütünleştirilmiş eğitim ile ilgili terim ve ifadelerin tanımları:
- Eksiklik: Bireyin bir yapısının veya işlevinin yokluğu, kaybı veya değiştirilmesi (anatomik, fizyolojik, ve ruhsal rahatsızlık) sonucunda normal katılımını ve sosyal aktivitesini engelleyen hastalık, kaza veya yaralanma olması.
- **İş göremezlik:** - Fiziksel işlev bozukluklarından (eksikliklerden) kaynaklanan işlevsel sınırlamalar, zihinsel veya duyuşsal, sağlık veya çevresel koşullar yüzünden bireyin bir aktiviteyi (motor veya bilişsel) gerçekleştirme olasılığını veya davranışını azaltan etkenler.
- **Elverişsiz durum:** Engeli veya eksikliği yüzünden toplumun ondan beklenen rolü yapamaması, sosyal dezavantajları.
- Engellilik: bireyin, kişisel faktörlerinin ve yaşamını temsil eden dış faktörlerinin sağlık durumu arasındaki karmaşık ilişkilerin sonucu veya etkisi. Bu ilişki sonucunda, farklı çevrelerin aynı kişiye olan etkisi, belirli bir sağlık durumuyla çok farklı olabilir. Engellilik, bozulmalar, aktivite sınırlamaları ve katılım kısıtlamalarının genel terimidir (CIF'ye göre). CIF, Uluslararası İşlevsellik, Özürlülük ve Sağlık Sınıflandırmasını temsil eder. (Dünya Sağlık Örgütü, Cenevre, 2001 tarafından hazırlanan belge)
- **Özel eğitim gereksinimleri (SEN):** Ek, tamamlayıcı eğitim bireysel ve karakteristik özelliklere uyarlanmış eğitimin genel hedeflerine ihtiyaç duyar. Bireyin özellikleri, belirli bir öğrenme güçlüğü veya bozukluğu/zorluğu ve ayrıca komplike yardım (tıbbi, sosyal, eğitim vb.).
- **Özel eğitim:** eğitim-öğretim kademelerinde geçici olarak veya eğitim süresince normal eğitimin gerektirdiği yaşa uygun uyarlanmış okul eğitimi ve komplike yardım şekline (tıbbi, eğitimsel, sosyal, kültürel) ulaşamayan kişilere yöneliktir. Özel eğitim ihtiyaçları olan çocukların okul eğitimi gelişimsel ihtiyaçlarına uygun olmalıdır. Bu öğrenme/gelişim potansiyelini yeterince değerlendirerek ve rehabilitasyon-iyileşmeyi ve eksikliklerin veya bozuklukların, öğrenme zorluklarının giderilmesini sağlayarak yapılır.
- **Okul entegrasyonu:** Okul grubu (sınıf) üyeleriyle olumlu duygusal ilişkiler kurarak okul performansını geliştirerek çocuğun gittiği okulunun gereksinimlerine uyarlama sürecidir. Öğrenci statüsünün çocuk tarafından özümsemesi, bazı içsel sebeplerin sonucudur. Sonuçları ile belirli bir baskın kişilik arasındaki dengede değişiklikler onun eyleminin planıdır.
- **Müfredat uyarlaması:** İhtiyacı olan özel eğitimli öğrencinin imkanlarıyla ulusal müfredat bileşenlerinin içeriğinin korelasyonudur. Bu, adaptasyonu, okul sürecinin nihai yönleri ve sosyal entegrasyon açısından bakılır. Bu, kadro desteği / gezici öğretmenler tarafından sınıf öğretmeniyle birlikte eleme, değiştirme veya içerik ekleme yoluyla kişiselleştirilmiş planın önerdiği amaç ve amaçlara uygun olarak yapılır.
- **Dahil etme:** Nitelikleri, dezavantajları ve zorlukları ne olursa olsun okulu toplumun bütün bireyleri dahil edecek şekilde hazırlamak.
- **Kapsayıcı eğitim:** okul kurumunu iyileştirmek için kalıcı bir süreç başta insan kaynakları olmak üzere mevcut kaynakların kullanılması amacını bir topluluktaki tüm insanların eğitim sürecine katılımını desteklemek.
- **Kapsayıcı okul:** tüm çocuklar için eğitim sağlayan bir eğitim birimi ve ayrımcı tutumlarla mücadelenin en etkili yoludur. "Kaynak çocuğu takip eder" ilkesine göre gelen çocuklar bu eğitim birimleri tüm sosyal ve eğitim hak ve hizmetlerinden yararlanır.

- **Kapsayıcı eğitim için okul merkezi:** Ek olarak bir okul kurumu organize etme, öğretme-öğrenme-değerlendirme sürecinde, diğer kurumsal gelişimin yönleri: eğitim / özel alandaki bilgiler eğitim, dokümantasyon / araştırma / deney ve eğitim toplum için / toplumdaki hizmetlerin geliştirilmesi.
- **Eğitim merkezi, gündüz merkezi, tedavi edici pedagoji merkezi** vb. Eğitim ve Araştırma Bakanlığı veya sivil toplum kuruluşları tarafından düzenlenen eğitim birimleri Eğitim ve Araştırma Bakanlığı ile ortaklaşa olan ve amaç ve amaçları iyileştirme, tazminat, rehabilitasyon ve okul ve farklı kategorilerdeki engelli çocukların / öğrencilerin / gençlerin sosyal entegrasyonu. Bunlar içeriği temel alınan eğitim alternatifleri olarak kabul edilen belirli deneysel pedagojilerdir (Montessori, Freinet, Steiner, Waldorf vb.).

İlçe kaynakları ve eğitim yardımı merkezi :Ebeveynler, çocuklar, öğretmenler için psiko-pedagojik hizmetler ve koordinasyonu, okullar arası konuşma terapisi merkezleri ve konuşma için okullar tarafından terapi ofisleri, merkezler ve psiko-pedagojik yardım ofisleri, okul arabulucuları sağlayan; Eğitim ve Araştırma Bakanlığı'na bağlı, bu aktivite ve eğitim hizmetlerini ilçe düzeyinde izler ve değerlendiren kapsayıcı eğitim birimidir.

- M.E.C.T.S YASA no. 5.573 7 Ekim 2011 : Özel eğitimin örgütlenmesi ve işleyişi hakkında yönetmelik onayı üzerine entegre edilmiştir. SEN'li çocukların okula entegrasyonu şu şekilde yapılır:
 - a) Engelli çocuklar ve öğrenciler için özel sınıflar ve gruplar aracılığıyla - özel okul birimlerinden veya yatılı okullardan yararlanılarak;
 - b) Eğitimli veya eğitimsiz normal okullar aracılığıyla bireysel olarak destek hizmetleri;
 - c) Kronik hastalıkları veya hastaneye yatışı 4 haftadan uzun süren çocukların, öğrencilerin ve gençlerin sağlık birimlerindeki gruplar veya sınıflar aracılığıyla;
 - d) Belirli bir süre boyunca evde (gezici eğitim);
 - e) Diğer okul yapıları aracılığıyla.
- M.E.C.T.S YASASI no. 7 Ekim 2011 tarihli 5.574 (* güncellendi *) eğitim organizasyonuna ilişkin Metodolojinin onayı için özel durumu olan çocuklar, öğrenciler ve gençler için destek hizmetlerin genel eğitime entegre edilmesi (Eylül 8 2015'te güncellendi *) Entegre eğitim alanında belirli görevleri başarmak için, CJRAE / CMBRAE aşağıdaki faaliyetleri ve hizmetleri düzenler:
 - a) okulu ve profesyonelleri değerlendirir ve yönlendirir. Okul çocukları, tüm çocuklar / SEN'li öğrenciler birimlerinden uzmanlarla birlikte;
 - b) okul ve mesleki oryantasyon belgesini düzenler;
 - c) ilçe/Bükrüş belediye bünyesindeki yaygın eğitim birimlerini tanımlar. Bu psiko-bireysel gelişim için en iyi koşulları eksikliğine bağlı olarak en iyi koşulları sağlar;
 - d) En uygun koşullarla eğitim destek hizmetleri sağlamak için tüm eğitim birimlerine özel danışmanlık sunar;
 - e) veliler ve öğrenciler için özel danışmanlık sunar;
 - f) bireyselleştirilmiş hizmet planlarının uygulanması için SEN'li tüm çocukları/öğrencileri tespit etmek için multidisipliner ekipler düzenler;

g) yetkili kurumlarla ortaklıklarla sürekli eğitimin yönlendirilmesine yönelik hizmetler sunar;

h) kapsayıcı eğitim alanındaki iyi uygulama örneklerinin yaygınlaştırılması amacıyla çalışma toplantıları, sempozyumlar vb. düzenler;

i) okul birimlerinin uzmanlarıyla işbirliği içinde başarısız bir okulu veya okulu bırakma riski altında olan öğrenme, gelişme veya okula uyum güçlüğü çeken çocuklar/ öğrencileri tanımlar., ihtiyaçlara göre uzun veya kısa dönemli iyileştirici eğitim hizmetlerini sağlamak için multidisipliner ekipler kurar.

- M.E.C.T.S YASASI no. 7 Ekim 2011 tarihli 5.555 (* güncellendi *) teşkilat ve işleyişi hakkında ilçe merkezleri / Bükreş kaynaklar ve eğitim belediyesi Yönetmeliğın onaylaması hakkında;
- M.E.C.T.S YASASI no. 3.477 / 08.03.2012 "Topluluk Eylemi" Ulusal Stratejisinin gelişimiyle ilgili;
- HÜKÜMET YASASI NO. 904/2014 madde 129 1. Paragraf tarafından sağlanan haklarla ilgili asgari harcama limitleri belirlenmesi (2014) ve 272/2004 sayılı Kanun'un çocuk haklarının korunması ve geliştirilmesi hakkında;
- M.E.N.C.Ş. YASASI no. 5.079 31 Ağustos 2016 Çerçeve Tüzüğü'nün onaylanması hakkında üniversite öncesi eğitim birimleri organizasyonu ve işleyişi için onay;
- DEVLET SÖZLEŞMESİ no. 889/2016 Çocukların ve ergenlerin ruh sağlığı için Ulusal Strateji onayına ilişkin;
- M.E.N.C.Ş. YASASI no. 31 Ağustos 2016 evde eğitime ilişkin hastanelerde grupların/sınıfların oluşturulması için Çerçeve Metodolojisi tarafından onay;
- M.S. YASASI (Sağlık Bakanlığı) no. 1.306 17 Kasım 2016 çocukların engellilik derecesinde sınıflandırılması için biyopsikososyal kriterlerin onaylanması;
- Ortak Emir no. Çalışma ve Aile Bakanı'nın 1985/1305/5805/2016 sayılı Ortak Kararı, Sosyal Koruma ve Yaşlılar Bakanı, Sağlık Bakanı ve onaylanmasına ilişkin Milli Eğitim ve Bilimsel Araştırma dahil edilmesi için değerlendirme ve entegre müdahale metodolojisi, engelli çocuklar, okul rehberliği ve mesleki eğitim özel eğitim ihtiyacı olan çocukların güçlendirilmesi ve Engelli ve/veya özel eğitim ihtiyacı olan çocukların rehabilitasyonu;
- M.E.N. EMRİ no. 3.124 sayılı ve 20 Ocak 2017 tarihli Öğrenme güçlüğü olan öğrencilere gerekli desteği sağlamak için metodoloji onayı;
- Çocuk haklarının korunması ve geliştirilmesine ilişkin 272/2004 sayılı Kanun, müteakip değişiklikler ve tamamlamalarla birlikte yeniden yayımlanmıştır;
- 221/2010 sayılı İnsan Hakları Sözleşmesinin Onaylanmasının Uygun Bulduğuna Dair Kanun Genel Kurulu tarafından New York'ta kabul edilen Engelli Kişiler Birleşmiş Milletler tarafından 13 Aralık 2006 tarihinde imzaya açılmış, Mart 30 Eylül 2007 tarihinde Romanya tarafından imzalanmış ve 26 Eylül 2007 tarihinde değiştirildi;
- 18/1990 sayılı Çocuk Hakları Sözleşmesinin Onaylanmasının Uygun Bulduğuna Dair çocuk hakları, sonraki değişikliklerle birlikte yeniden yayımlanmıştır.

2.5.2. Romanya'daki Mevcut Uygulamalar

2.5.2.1. Kapsayıcı eğitimde mevcut uygulamalar

Kapsayıcı eğitim - eğitim sisteminin herkese açık olması anlamına gelir ve her biri için bir tanımlama, azaltma ve iyileştirme süreci içerir. okulda ve okul dışında öğrenmeyi engelleyen bariyerlerin ortadan kaldırılması, böylece Okulun çocuklara sürekli uyarlanması; dolayısıyla, kapsayıcı okul tüm çocuklar için eğitimin sağlandığı eğitim birimidir ve en Ayrımcılık ve ayrıştırma tutumlarıyla mücadelede etkili araçlar. Bu eğitim birimlerindeki çocuklar / öğrenciler, aşağıdaki ilkelere göre tüm eğitim, psikoterapi, tıbbi ve sosyal hak ve hizmetlerden yararlanır ve sosyal kapsayıcılık, eşitlik ve fırsat eşitliğinin sağlanır. Kapsayıcı eğitim, engelli olan ve olmayan gençlerin ve çocukların uygun destekle normal okul öncesi, okul, kolej ve üniversite kurumlarında birlikte öğrenmeleri anlamına gelir. Kapsayıcılık, öğrencilere ihtiyaçları ne olursa olsun, normal kurumların yaşamına ve çalışmalarına ellerinden geldiğince katılma fırsatı vermek anlamına gelir. Aynı zamanda kapsayıcı eğitim, tüm çocukların ayrı ortamlarda değil, normal yaşam bağlamına mümkün olduğunca yakın ortamlarda birlikte öğrenmeleri gerektiği gerçeğini ifade eder. Böylece, her çocuk uygun bir eğitim programına dahil edilir, mahallesindeki tüm çocukların gittiği anaokuluna/okula gitme hakkına sahip olur ve anaokulu/okul eğitim ihtiyaçlarını karşılamak içindir. Peki, kapsayıcı eğitimden en çok yararlanan öğrenciler kimlerdir? Her çocuğun öğrenme şekli, tarzı, ritmi ve özgüllüğüne atıfta bulunan bir dizi özelliği vardır, ancak bir dizi çocuğun ek bir desteği, öğrenme görevlerini yerine getirmek için özel etkinlikleri haklı çıkaran özelliklere sahip olduğu kesindir; burada çoğu çocuktan farklı olan ve özel önlemleri belirleyen özel gereksinimlerden bahsediyoruz. Her çocuğun belirli dönemlerde özel ihtiyaçları olabilir çünkü özel ihtiyaçlar son derece geniş bir alanı kapsar. çeşitli, karmaşık ve dinamik bir gerçeklik - basit sorunlardan bireysellik ve kişiliğin tipik gelişimi, benzersiz sorunlara, sadece özel ve spesifik bir müdahale ile çözülebilir.

Özel eğitim ihtiyaçları (SEN) engellerden, eksikliklerden kaynaklanır, hastalıklar veya sosyokültürel yoksunluklar, örneğin:

- Öğrenme güçlükleri / engelleri;
- Zihinsel gerilik / yetersizlik;
- Dil bozuklukları;
- Fiziksel / motor / psikomotor eksiklikler;
- Görme bozuklukları;
- İşitme bozuklukları;
- Duygusal ve davranışsal bozukluklar;
- Suçlar;
- Başıboş çocuklar;

- Azınlık etnik ve dini gruplar;
- Kronik hastalığı veya AIDS'i olan çocuklar;
- Sömürülen veya istismar edilen çocuklar.

Dolayısıyla, özel eğitim ihtiyacı olan çocuklar kimlerdir? Bunun için sorusuna okul aktörleri iki kategoride cevap vermiştir: bir yandan çocuklar Özel eğitime ihtiyacı olan kişiler, uzmanlık sertifikasına ve okul rehberliğine sahip kişilerdir. ilgili kurumlar tarafından verilir; diğer yandan, özel eğitime ihtiyacı olan çocuklar resmi olarak belgeleyen sertifika olsun ya da olmasın, öğrenme güçlüğü çeken kişiler özel eğitim statüleri. Okul aktörleri tarafından sağlanan bilgiler Araştırmaya katılanlar (öğretmenler, okul danışmanları, destek öğretmenleri, müdürler) göstermektedir ki Genel eğitime entegre edilmiş özel gereksinimli öğrenciler çoğu durumda çocuklardır çeşitli zorluklarla: DEHB, hafif zihinsel engeller, ilişkili olsun ya da olmasın disleksi, disgrafi, diskalkuli ve daha az sıklıkla ciddi eksiklikler.

Ağır engelli öğrencilerin genel eğitime dahil edilmesi büyük ölçüde yerel düzeyde özel veya entegre özel eğitim biçimlerinin varlığına bağlıdır. Eğitim. Eğer böyle bir eğitim şekli varsa, bu eğitim ağır engelli çocukları eğitir. Engelli çocuklar. Eğer bu formlar mevcut değilse, çocuklar ana akım okullarda eğitim görürler.

Eğitim. En ufak bir durumda, özel gereksinimli öğrenci eğitimin işleyişini bozar sözel veya hareket müdahaleleri yoluyla sınıflar (sınıfta olmayan müdahaleler öğretmenin isteğiyle oluşan), derse özen göstermeyen ve/veya öğretmenin gereksinimlerine / isteklerine uymak. Orta ve ağır vakalarda okul gereklilikleriyle başa çıkamaz (bilgiyi aklında tutamaz, harfleri öğrenemez) ve / veya sayılar, hesaplama yapamaz veya metin okuyamaz, vb. agresif veya kaçınmacı bir şekilde. (iş arkadaşlarına fiziksel olarak saldırmak veya sevincini ifade etmek sosyal mesafeler / bu tür durumlarda sevinci ifade etmek için normal kabul edilen yol; yapmayın Meslektaşlarınızla sosyal ilişkilere girmeyin, onlarla iletişim kurmayı reddedin, vb.) ya da hatta krizlerin varlığı ve hızlı müdahalesini gerektiren uzman personel.

Özel eğitime ihtiyacı olan çocukların belirlenmesi nasıl gerçekleştirilir ve hangi faktörler gerekir?

Özel eğitime ihtiyacı olan çocukların belirlenmesi ile ilgilenen kurum, karmaşık bir analize dayalı olarak, uzmanlık sertifikaları ve okul rehberliği CJRAE / CMBRAE (İlçe Kaynaklar ve Eğitim Yardımı Merkezi / Kaynaklar ve Eğitim Yardımı için Bükreş Merkezi) gerektirir.

Aile, hem tanımlama hem de tanımlanma sürecinde çok önemli bir role sahiptir. Çocuğun özel eğitim durumunun teşhis edilmesi ve takip eden aşamalarda okul ve sosyal entegrasyon önemlidir. Her şeyden önce, engellilik derecesi ve / veya verilen okul ve / veya mesleki yönlendirme sertifikası ailenin / vasinin / yasal temsilcinin talebi ve rızası olmadan yapılamaz. Ayrıca aile tarafından önerilen eğitim yardımı sürecine öğrencinin entegrasyonu Sürekli Değerlendirme için İç Komisyon (CIEC) çocuğun/öğrencinin kayıtlı olduğu birim de sadece çocuğun/öğrencinin rızası ile yapılır.

Öğretmenler, uzun süreli eğitimin zorluklarını, çocuklarında gözlemledikleri kalıcı ve belirgin okul adaptasyonunu ebeveynlerin dikkatine sunan kişilerdir. Genellikle, okul danışmanları gibi uzmanların

bulunduğu yerlerde, öğretmenlere Özel eğitime ihtiyacı olan öğrencilerin belirlenmesi ve ilk değerlendirilmesi sürecinde (Aslında öğretmenler, kendilerine SEN'e duyarlı bu öğrenciler hakkında bilgi sağlayan kişilerdir.) Bu anlamda, yukarıda bahsi geçen uzmanlar bir dizi öğrenme güçlüğü çeken öğrencilerin bilişsel, psikolojik yeteneklerini değerlendirmek için testler ve gerekli eğitim yardımının sağlanmasını mümkün kılar. Böylece, bu süreç genellikle başarılması zor olarak algılanır: birçok aşama, çeşitli aktörler ve çeşitli kurumlar, Bazı çocukların durumunda, CES sertifikası kullanmaktadır. Ana akım eğitimde bir "hayatta kalma tekniği" olur, çünkü yeterince maddi yardımın yanı sıra öğretmenlerin desteği de gereklidir.

Dolayısıyla, hem teorik çalışmalar hem de okul uygulamaları göstermiştir ki kapsayıcı eğitim perspektifinden uygun yaklaşımla bakıldığında, gelişimsel farklılıklar, öğrenme tarzı ve çocukların diğer özellikleri ile karakterize edilen heterojen grup / sınıf uygun bulunmuştur. Böylece, çeşitliliğin kabul edildiği bir grup/sınıf tanımlanmış oluyoruz ve her çocuğun eğitim ihtiyaçlarına cevap vermek için çalışan kapsayıcı bir grup / sınıf açıyoruz. Bu özelliklerinden biri de her çocuk ve tüm sınıf için esnek ve açık bir ortam sağlamaktır.

Dostça bir öğrenme ortamı olarak kapsayıcı bir grubun / sınıfın özellikleri:

Kapsayıcı grup / sınıf

- *İlişkiler:* Samimi ve sıcak. Eğitimci / öğretmen, öğrencilerin ihtiyaçlarına özen gösterir, Özel eğitime ihtiyacı olan çocuğun refakatçisi ve diğer çocuklara da yardımcı olur.
- *Sınıfta kim var? :* Eğitimci / öğretmen, farklı çocuklar (bir çeşitli beceriler ve gelişim ortamları) olarak ve destek öğretmeni gibi diğer profesyonellerle birlikte, okul danışmanı, konuşma terapisti.
- *Sınıf organizasyonu:* Bazı etkinliklerde yere otururlar, bir daire ya da iki daire oluşturulur, böylece çocuklar ve eğitimci/öğretmen yuvarlak bir masada olduğu gibi birlikte otururlar.
- *Öğrenme Malzemeleri:* Tüm çocuklar için çeşitli materyaller, örneğin matematik için gazete kupürleri, matematik için posterler ve iletişim faaliyetleri için oyuncak bebekler. Kaynaklar: Eğitimci / öğretmen her gün farklı materyalleri kullanmayı planlar, çocukların materyal getirmesini içeren etkinlikler yapar grupla / sınıfla.
- *Değerlendirme:* Otantik değerlendirme: gözlem formları, çocukların portföyler gibi çalışmalar.

Ancak, özel eğitime ihtiyacı olan öğrencileri dahil etmeye yönelik okul uygulamalarında sıklıkla zorluklar yaşanmaktadır. Okullarda eğitim veren personelin bu konuda yeterince hazırlıklı olmaması nedeniyle ortaya

çıkılmaktadır. Hem deneyim hem de bilgi eksikliği nedeniyle oldukça karmaşık bir görevdir. Özel eğitim gereksinimleri ve bu tür eğitimlere katılma konusunda pratik eksikliği ekip çalışması ile giderilir. Destek öğretmenleri de diğer öğretmenlerle etkileşime girme fırsatı bulurlar. Böylece ekip çalışması ekip halinde öğrenmeyi teşvik eder ve özel eğitime ihtiyacı olan çocuklara aidiyet duygusu geliştirir.

Belki de özel eğitime ihtiyacı olan çocukların okullaşma sürecine ilişkin en önemli bulgu normal öğrencilerden daha fazla ihtiyaç duydukları bir durumdur. Öğretmen ve destek personelinden oluşan tüm ekip, eğitimsel ve eğitim dışı bir kompleks sağlamak için çalışır. Yaygın eğitim kurumlarının aşağıdakilerin farkında olması ve gerçekten kapsayıcı bir ortam yaratmak istiyorlarsa bu dersi almaları sonucu tam potansiyellerine ulaşabilirler. Bu nedenle, eğitim sürecinin işbirliği, ortak çalışma ve ilgili taraflar arasındaki bağlantılara dayanır ve özel eğitime ihtiyacı olan öğrencilerin sorunlarının ele alınması bu ihtiyacı daha da güçlendirmektedir, bu yaklaşımın temel prensibini oluşturan bir ağdan bahsediyoruz. Özel eğitime ihtiyacı olan öğrencilerin bu ağa dahil edilmesinde yer alan yapılar:

- a. **Kurumsal düzeyde, öğretmen-sınıf öğretmeni-öğrenci-öğrenci arasındaki işbirliği** ebeveynler-uzmanlar daha kolaydır, taraflar arasındaki bağlantılar resmi bir çerçeveye sahiptir ve rollerin kurum düzeyinde ve okul düzeyinde dağıtılmasıyla ebeveyn bağlantıları oluşturulmuştur. Ayrıca, verimli ve kişiselleştirilmiş bir yapının geliştirilmesi (burada uygun), her çocuk / durum için, resmi olmayan bağlantılar tarafından kolaylaştırılır taraflar arasında ve ayrıca resmi belgeleri uyarlama/ayarlama imkânları ile.

Eğitim kurumları düzeyinde CJRAE / CMBRAE tarafından koordine edilen ve gerçek "kaynak odaları" (RR) haline gelen ofislerde psiko-pedagojik yardım vardır. Sorunun tespit edilmesine yardımcı olurlar, çocuğun birincil değerlendirmesi, okul sertifikası alma konusunda ebeveynlere destek ve kariyer rehberliği, PIP'lerin (kişiselleştirilmiş müdahale) geliştirilmesinde öğretmenlere rehberlik planı) ve son olarak da öğrenciye duygusal destek sağlayarak tavsiyelerde bulunurlar. Bu ofisler sadece belirli eğitim kurumlarında bulunmaktadır. Ülkemiz düzeyinde 100'den fazla okul ve okullar arası ofis ağında çalışan 50 okul danışmanı bulunmaktadır.

Özel eğitime ihtiyacı olan öğrencilerin durumlarının yönetilmesinde bir diğer önemli "kaynak oda" ise sadece belirli eğitim kurumlarında bulunan destek öğretmen ofisleridir. İlköğretim ve ortaöğretim seviyelerinde, okullu öğrenci sayısına bağlı olarak ve bir birime kayıtlı CJRAE tarafından verilen kariyer sertifikalarıdır. Bireyselleştirilmiş hizmet planının detaylandırılmasından, hizmetin gerçekleştirilmesine öğretmenlerle ortaklaşa müfredat uyarlaması, etkinliklere katılım öğrencilerle birlikte okul saatleri boyunca ve danışmanlık hizmeti verilene kadar niteliklere sahiptir. Aynı zamanda eksikliğin özelliklerine ve ciddiyetine bağlı olarak her bir öğrenci için kişiselleştirilmiş iyileştirici faaliyetler yürütür.

b. Okulun dış kurumlarla işbirliği düzeyinde ve kurumlar arası işbirliği (öğretmen ve okul açısından):

- CJRAE (İlçe Kaynaklar ve Eğitim Yardımı Merkezi) ve CJAPP (İlçe Psikopedagojik Yardım Merkezi) - dokümantasyon, destek, yardım için; okul danışmanları (psikologlar, psiko eğitimciler, sosyologlar, pedagoglar), sosyal hizmet uzmanları.
- CCD (Öğretim Personeli Evi) - eğitimleri, etkinlikleri, projeleri belgelemek için.
- CSI (İlçe Okul Müfettişliği) - destek, bilgi için; okul müfettişleri, gezici ve destek öğretmenleri.
- STK'lar (sivil toplum kuruluşları) - dokümantasyon, bilgi, destek, yardım, programların, projelerin finansmanı için.
- DGASPC (Sosyal Yardım ve Çocuk Esirgeme Genel Müdürlüğü) - belgelendirme, destek, faaliyetin yürütülmesinde yardım, danışmanlık için.
- Konuşma terapisi merkezi - dokümantasyon, destek, yardım için.
- Özel okullar - destek ve yardım için, eşlik eden öğretmenler; bir öğretmen eğitimi.

Sosyo-eğitim hizmeti sağlayıcıları

- Psiko-pedagojik yardım için okul ofisleri ağı (CSAP) - tanımlama, danışmanlık, programlar; okul danışmanları (psikologlar, psiko-pedagoglar, sosyologlar, pedagoglar), sosyal hizmet uzmanları.
- Konuşma terapistleri ağı - dil bozukluklarının tedavisi için destek; konuşma terapisti.
- Diğer okullar - iyi uygulama örnekleri; öğrencilerin "önceleri" hakkında bilgi için (psiko-pedagojik dosya); eski öğretmenler.
- Okul sağlık ofisleri - erken teşhis, yardım; doktorlar, hemşireler.
- Yerel yetkililer (belediye binası, il meclisi) - destek, yardım, proje finansmanı için; sosyal çalışanlar.
- Okul ve profesyonel rehberlik komisyonu: okul ve profesyonel rehberlik için psiko-eğitim değerlendirme sayfası; Çocuğun Korunması Komisyonu - engellilik derecesine dahil edilmek üzere
- Sosyal ortaklar (ekonomik temsilciler, polis, hastaneler, vb.) - uzmanlaşmış sosyal hizmetler, uygulama, ortaklıklar, finansman için.

Millî Eğitim Kanunu'nun ve diğer normatif belgelerin özel hükümleri, ÖBÖ'lü çocukların yaygın eğitime tabi tutulmasının, kişiselleştirilmiş müdahale planlarının geliştirilmesi ve bu alanda deneyimli bir destek / gezici öğretmenin müdahalesi yoluyla gerçekleştirilmesi gerektiğini ortaya koymaktadır. Çoğu durumda destek öğretmeni, özel eğitim sistemi ile kaynaştırma eğitimi arasında bir bağlantı olması için özel eğitim birimlerine verilir. Öğrenci ve uygulama sınıfı düzeyinde, kitle sistemindeki ÖBÖ'li çocukları eğiten herhangi bir eğitim biriminin aşağıdaki koşulların yerine getirilmesini sağlaması esastır:

- her öğretmen, meslektaşlarından ve ayrıca okul dışındaki uzman personelden destek alır; SEN'li çocuklar akranlarıyla birlikte grup öğrenme etkinliklerine, işbirlikli öğrenmeye katılırlar;

- tüm öğrencilerle birlikte kurallar geliştirmek ve bunların etkili bir şekilde uygulanması;

- açık öğrenme hedefleri, içeriklerin uyarlanması, öğrenme görevleri ve değerlendirme stratejilerinin yanı sıra heterojen gruplama;

- kişiselleştirilmiş müdahale planlarının geliştirilmesi, SEN'li öğrencilerin ilerlemesinin ve sonuçlarının yakından izlenmesi.

Sınıf uygulamalarına ek olarak, kapsayıcı yaklaşımla okulların mevcut çalışmalarında bir takım değişiklikler ve hatta yenilikler getirirken ve özel kaynaklar (insan, malzeme, zaman) tahsis ederken, genellikle yaptıklarından daha iyisini yapmaları gerektiği belirtilebilir.) Bu bağlamda. Çocuklara, öğrencilere ve özel eğitime ihtiyacı olan gençlere yönelik eğitim destek hizmetlerinin düzenlenmesine ilişkin Metodolojiyi içeren ve kaynaştırma eğitimine entegre edilmiş, 7 Ekim 2011 tarih ve 5574 No. -üniversite eğitimi.

Entegre eğitim alanında belirli sorumlulukları yerine getirmek için CJRAE / CMBRAE, tüm eğitim seviyeleri için (okul öncesi, ilkokul, ortaokul, lise) aşağıdaki faaliyetleri ve hizmetleri düzenlemektedir:

- a) SEN'li tüm çocukları / öğrencileri okul birimlerinden uzmanlarla işbirliği içinde okulu ve profesyoneli değerlendirir ve yönlendirir;
- b) okul ve mesleki oryantasyon sertifikası verir;
- c) eksikliğin türüne ve derecesine göre psiko-bireysel gelişim için en iyi koşulları sağlayan Bükreş ilçesi/belediyesi içindeki yaygın eğitim birimlerini belirler;
- d) eğitim destek hizmetlerinin sağlanması için en uygun koşulların sağlanması için tüm eğitim birimlerine özel danışmanlık sağlar;
- e) ebeveynler ve öğrenciler için özel danışmanlık sunar;
- f) SEN'li tüm çocukların/öğrencilerin tespiti ve bireyselleştirilmiş hizmet planlarının uygulanması için multidisipliner ekipler düzenler;
- g) yetkili kurumlarla ortaklıklar yoluyla sürekli eğitimin yönlendirilmesi için hizmetler sunar;
- h) kapsayıcı eğitim alanında iyi uygulama örneklerini yaygınlaştırmak için çalışma toplantıları, sempozyumlar vb. düzenler;
- i) okul uzmanlarıyla işbirliği içinde, bir dönemde okul başarısızlığı veya okulu bırakma riski altında olan öğrenme, gelişme veya okula uyum güçlüğü çeken çocukları/öğrencileri belirler ve iyileştirici eğitim, psiko- uzun vadeli veya kısa vadeli ihtiyaçlarına bağlı olarak pedagojik danışmanlık.

Eğitim destek hizmetlerinin özgüllüğü:

- SEN'li kişilerin okula entegrasyonu kaynaştırma eğitim birimlerinde yapılmaktadır.

- SEN'li kişilerin etkin entegrasyonu için, kaynaştırma okullarındaki öğretmenlere, diğer öğrencilere, aileye ve topluma yönelik rehberlik hizmetlerinin yanı sıra, entegre çocuklara / öğrencilere / gençlere fayda sağlamak için psiko-pedagojik yardımda uzmanlaşmış destek hizmetleri oluşturmak gereklidir.

- SEN'li çocukların entegrasyonu için gerekli özel hizmetler, tüm paydaşlarla işbirliği içinde gezici ve destek öğretmenler tarafından sağlanmaktadır.

2.5.2.2. Romanya eğitiminde güncel uygulamalar

Romanya eğitiminde, aynı zamanda ilçemiz düzeyinde, ÖÖ'lü çocukların/öğrencilerin dahil edilmesiyle ilgili uygulamalar tüm eğitim seviyelerinde (okul öncesi, ilkököl, ortaokul, lise) benzerdir. Dikkate değer tek fark, bu öğrencilerle sadece ilk ve orta düzeylerde farklı çalışan destek öğretmenlerinin varlığı ile ilgilidir; anaokullarında ve liselerde standart hale getirilmemiştir.

Dâmbovița ilçesi düzeyinde, okul oryantasyon sertifikasına sahip çocuk / öğrenci sayısı aşağıdaki gibidir:

- okul öncesi seviyesi: 151 okul öncesi
- ilk ve orta okul seviyesi (hazırlık sınıfından 8. sınıfa kadar): 867 öğrenci
- lise seviyesi: 227 öğrenci

Aynı zamanda destek öğretmenlerinin pozisyonları bir veya iki okul biriminde standardize edilmiş olup, ülkemiz düzeyinde yaklaşık 40 okul birimi için 29 kadro bulunmaktadır.

Çocuğun gelişim/sosyal sorunlarının tespiti ebeveyn, öğretmen, rehber öğretmen veya onlarla ilgilenen diğer kişiler tarafından yapılır, ancak çocuğun karmaşık değerlendirilmesini talep eden ebeveyn, okul belgesini alır. ve CJRAE / CMBRAE'ye profesyonel oryantasyon.

Bu sertifikanın varlığı, velinin çocuğun sorunu hakkında okulu bilgilendirme yükümlülüğünü beraberinde getirdiği gibi, okul öncesi çocuğunun/öğrencinin kayıtlı olduğu sınıf/grup öğretmenlerinin de içerik ve stratejileri çocuğun engeline göre uyarılma yükümlülüğünü doğurur, Böylece hedeflere en azından asgari düzeyde ulaşabilir.

Bu anlamda öğretmenler, çocuğun kimlik bilgilerini de belirterek, Kişiselleştirilmiş Müdahale Planını (PIP) (Ek 1) hazırlar ve ayrıca:

- çocuğun karşılaştığı teşhis / problemler
- müdahale ekibi (ilgili öğretmenleri, diğer uzmanları, aile üyelerini belirtin):
- müdahale alanı/alanları
- amaç (hedef davranış / beklenen sonuç)
- müfredat uyarılmasından belirli hedefler / yetkinlikler
- süre
- PIP'nin hazırlanma tarihi
- PIP revizyon tarihi.

Bu planları yaptıktan sonra vaka yöneticisi (genellikle eğitimci, öğretmen, sınıf lideri veya bazı durumlarda okul danışmanıdır) tüm uzmanların (öğretmenler, öğretmen desteği, konuşma terapisti vb.) (Ek 2).

Ayrıca, öğretim yılının sonunda vaka yöneticisi, başlangıçta belirlenen hedeflere ne ölçüde ulaşıldığını gösteren müdahalenin İzleme Raporunu (Ek 3) tamamlar.

Pratik düzeyde, öğretmen kaynakları ve müdahaleyi çocuğun engelinin özelliklerine göre uyarlar, böylece ilerleme sağlanır ve gerekli gördüklerinde PIP'yi gözden geçirir. İlkokul ve ortaokul düzeyinde, zorlukla karşılaştıkları disiplinlerde küçük öğrenci gruplarıyla farklı çalışan destek öğretmenin yürüttüğü etkinliklerle sınıfta ders veren öğretmenlerin müdahalesi iki katına çıkar.

Bu konuda önemli bir husus, CJRAE tarafından verilen Okul ve Mesleki Rehberlik Sertifikasına sahip bir çocuğun, buna dayanarak okula kaydını 2 yıl erteleyebilmesi, yani. 8, bu onlara aynı yaştaki çocuklara kıyasla farklılıkları iyileştirme veya azaltma fırsatı verir.

2.5.3. Romanya'da GET'lerin Eğitimi

2.5.3.1. GET'lerin hizmet öncesi eğitimi

Romanya'da devlet tarafından yürütülen sektörde sertifikalı bir öğretmen olmak için çeşitli yasal gerekliliklerin yerine getirilmesi gerekmektedir. Öğretim sertifikaları, Hükümet tarafından ülkedeki tüm yetkili kurumlar için geçerli olan genel ve basit bir yol sunan yüksek öğretim kurumları aracılığıyla sağlanmaktadır. Bir öğretmen olarak akreditasyon süreci, genel bir konuda veya özel eğitimde uzmanlaşan tüm gelecekteki eğitim uygulayıcıları için benzerdir. Dolayısıyla, akademik geçmişe bakılmaksızın, izlenecek temel genel adımlar şu şekildedir:

- Adayların lisans derecesi almalarını sağlayan ilgili bir alanda lisans akademik çalışmalarının tamamlanması.
- Üniversite öğrencileri bir öğretmen yetiştirme modülünü/ Psiko-Pedagojik Eğitim Çalışma Programı (sadece genel derslere kayıtlı öğrencilere açıktır)
- geleceğin eğitimcilerinin seçtikleri okul bölgesinde bir öğretmenlik sınavını geçmeleri gerekmektedir

Çalışma döngüsü, bir lisans derecesine götüren üç yıllık lisans eğitimi (veya bazı programlar için dört yıl) ve bir yüksek lisans derecesine götüren iki yıl ek olarak yapılandırılmıştır. Yüksek lisans derecesine sahip olmak, ulusal öğretmenlik sınavını geçmek için bir ön koşul değildir. Ancak, Milli Eğitim Bakanlığının 361/16.05.2017 sayılı Kararnamesine göre, sadece yüksek lisans derecesine sahip adaylar, öğrenimlerini başarıyla tamamlayıp 60 AKTS kredisi aldıktan sonra liselerde öğretmenlik pozisyonlarına girebilirler.

Genel eğitim kurslarına kayıtlı öğrenciler için, üniversite liderliğindeki İlk Öğretmenlik Eğitimi programı iki seviyeye ayrılmıştır. Seviye 1, lisans akademik çalışmalarını yapan öğrencilere yöneliktir ve üç yıl sürer. Altı yarıyıl boyunca modül, psikoloji, metodik, didaktik, sınıf ve davranış yönetimi, bilgisayar destekli öğrenme, öğretim metodolojileri, müfredat ve ders tasarımı gibi pedagoji ile ilgili disiplinlerin temellerini kapsar. Teorik

yaklaşımın yanı sıra okul öncesi ve ilkokullarda okul içi yerleştirmeler düzenlenmektedir. Okul yerleştirmeleri en az 20 saat sürer ve hem resmi ders gözlemlerini hem de öğretmenlik uygulamalarını kapsar.

İlk eğitim modülünün tamamlanması, ders planları, ders gözlem tabloları ve mentorun öğrencinin öğretmenlik uygulamasına ilişkin yazılı geri bildirimini içeren bir geçme görüşmesi ve portföy aracılığıyla verilir. Seviye 1 öğretim sertifikası öğrencilere 30 AKTS kredisi verir ve geleceğin eğitimcilerinin okul öncesi eğitimden ortaokula (14 yaşındaki) kadar öğrencilere ders vermelerine olanak tanır.

Seviye 2, bir lisansüstü eğitim diplomasının (bir yüksek lisans derecesi) tamamlanmasıyla elde edilebilir ve 30 AKTS kredisi sunan iki yıllık bir eğitimde yapılandırılmıştır. Çalışmalar, öğrencilerin konular (proje yönetimi, eğitim politikaları, psiko-pedagoji, kültürlerarası eğitim, eleştirel düşünme geliştirme vb.) hakkındaki bilgilerini derinleştirir ve hem akademi hem de okul temelli öğretmen danışmanları tarafından koordine edilen ortaokullarda öğretmenlik yerleştirmelerini içerir. Bitirme sertifikası, bir öğretim portföyünün detaylandırılması ve sunulmasından oluşan final sınavının ardından verilir. Seviye 2'nin tamamlanması, geleceğin eğitim uygulayıcılarının, okul öncesi ve ilkokullarda öğretmenin yanı sıra lise öğrencilerine, üniversiteye ve yetişkin sınıflarına da ders vermelerine olanak tanır. Her iki Öğretmen Yetiştirme Düzeyi kurslarına lisans dışında da katılabilir ve

tam zamanlı öğrenim ücreti ödenen üniversite öncülüğünde başlangıç kurslarına kaydolun üniversite mezunları tarafından yüksek lisans çalışmaları. Üniversiteler, psiko-pedagojik eğitim programları düzenlemek için Bakanlığın Eğitim Çerçevesi metodolojisine saygı gösterirken eğitim programının yapısını düzenleme özgürlüğüne sahiptir.

Bu yönü göz önünde bulundurarak, öğretmenlik sertifikası müfredatı, kapsayıcı eğitim, kaynak odaları veya evrensel olarak tasarlanmış öğrenme ile ilgili belirli modülleri içermemektedir. Ders koordinatörüne ve ders öğretmenine göre derslerde bu konulara değinilebilir ancak bu aşamada zorunlu veya özel bir öğretim yapılmaz.

Bununla birlikte, yukarıda açıklanan başlangıç öğretmen akreditasyon programı, mezunlara özel eğitim sistemindeki öğretmenlik pozisyonlarına zorunlu olarak izin vermez, sadece genel kaynaştırma eğitiminde. Halihazırda, özel eğitim sisteminde (okul danışmanları, konuşma terapistleri, öğrenme destek asistanları/öğretmenleri - sözde 'yol programı öğretmenleri' olarak) sertifikalı bir eğitim pratisyeni olarak kalifiye olmanın en basit yolu, Eğitim Fakültesi'nden sertifika almaktır. Psikoloji ve Eğitim Bilimleri. Üç yıllık lisans akademik çalışmaları boyunca sunulan dersler, Psikoloji, İlköğretim ve Okul Öncesi Eğitim Pedagojisi, Pedagoji, Özel Psiko-Pedagoji, Ölneleme ve Erken Müdahale, Özel Gereksinimleri Olan Kişiler için Teşhis ve Müdahale gibi uzmanlıkların merkezinde yer alır.

Örnek vermek gerekirse, Özel Psiko-Pedagoji çalışma alanı, öğrencilere Davranışsal teşhis ve öğrenme güçlüklerinin iyileştirilmesi, Konuşma terapisi, Psikopatoloji ve tıbbi psikoloji, Özel Eğitim, Engellilerin Psiko teşhisi ve aynı zamanda Çocuklar için Özel eğitim gibi konularda bir anlayış geliştirmeleri için rehberlik eder.

sağır ve işitme güçlüğü çekenler/görme engelli ve kısmen gören kişiler veya Braille (Bükreş Üniversitesi Psikoloji ve Eğitim Bilimleri Fakültesi tarafından sunulan isteğe bağlı ders). Geleceğin öğretmenlerinin (ve sadece özel eğitim diploması almak üzere okuyanların) 'Evrensel Tasarım' kavramıyla tanıştırıldığı ve bu kavrama yönelik dersin zorunlu olmadığı ancak bu aşamada olduğunu belirtmek önemlidir. Çalışma programının sonunda, öğrenciler hem yetişkinlerin hem de çocukların psikolojik değerlendirmelerini ve değerlendirmelerini yürütebilmeli, SEN çocukları, gençleri ve yetişkinleri topluluğa dahil etmeyi kolaylaştırmak için müdahaleye tam olarak hazır olmalıdır. Programı tamamladıktan sonra, mezunlar öğretmen asistanı, özel eğitim öğretmenleri ("destek/gezer öğretmen" olarak adlandırılır) veya ana okullarda veya farklı NGO'larda SEN danışmanları olarak çalışabilirler.

Hukuk Kaynakları Merkezi tarafından yürütülen ve İsviçre-Romanya İşbirliği Programı tarafından ortaklaşa desteklenen Romanya'daki geleceğin genel eğitim öğretmenlerinin ilk öğretmenlik eğitimine adanmış 2017 politika raporunda, yazarlar, gerçek hizmet öncesi eğitimin durumuna dikkat çekiyorlar. geleceğin genel eğitimcilerini kapsayıcılık, çeşitlilik ve ayrımcılık yapmama gibi önemli unsurlar konusunda eğitmekte önemli ölçüde başarısız olan öğretmen yetiştirme programı.

Çalışma, eksik eğitim nedeniyle, sınıf pratisyenlerinin farklı bir sınıfı içeren birçok yönle başarılı bir şekilde başa çıkmak için gerekli bilgiden yoksun olduğu gerçeğini vurgulamaktadır. Çalışmanın yazarlarına göre, kapsayıcılık kültürünün yokluğu, zorbalık ve ayrımcılık gibi konuların uygunsuz şekilde ele alınmasına yol açmaktadır. 13 Romanya yüksek kurumunda yürütülen araştırma, ana suçlu olarak hizmet öncesi eğitim modüllerinin tasarımının yetersizliğini tespit ediyor. Çok az üniversite kapsayıcılık, insan hakları ve klişeler gibi konuları ele almaktadır. Bu yönlerden bazılarının ele alınması durumunda, bu sadece öğrenciler tarafından seçilebilecek veya seçilemeyecek seçmeli dersler sırasında olur. Ayrıca, hizmet öncesi üniversite liderliğindeki okul yerleştirmelerinin gelecekteki eğitim uygulayıcılarını çeşitli okul ortamlarına (Roman öğrenciler ve özel eğitim ihtiyaçları ve engelleri olan öğrenciler dahil) maruz bırakması gerektiği yönünde çok sağlam bir öneride bulunuldu.

Ancak, geleceğin öğretmenlerinin hizmet öncesi eğitimini etkileyen bu yakıcı sorunlar, yeni onaylanmış eğitim programı olan Spesifik Didaktik Yüksek Lisans Derecesi (Masteratul Didaktik) ile ele alınmaya başlandı. 2011'den beri büyük ölçüde tartışılan, Spesifik Didaktikte Yüksek Lisans, şu anda uygulamanın ilk yılında olan bir pilot programdır. Şu anda sadece sekiz Romanya üniversitesi tarafından geliştirilmekte ve modern eğitim için zorunlu olan bilgi ve becerileri güçlendirerek geleceğin öğretim kadrosunun eğitim ihtiyaçlarını karşılamaktadır. Metodolojiye göre, kurs taslağı Kapsayıcı Eğitim (öğrencilerin

SEN ve azınlıklarla), Sanal Eğitim Ortamları, Etik ve Eğitim Araştırmaları, Öğretim Tasarımı ve Öğrenme teorileri. Mentorlar tarafından koordine edilen okul yerleştirmelerinin yanı sıra, yenilikçi çalışma programı, lisansüstü öğrencilerini 21. yüzyılın profesyonel uzmanlığıyla donatmayı amaçlıyor. Geleceğin yüksek lisans öğrencilerine, iki yıllık eğitim süresi boyunca önemli bir aylık mali teşvik teklif edilerek eğitim programında yer almaya motive edilirler.

Fonlar, insanları işgücüne katılmaya teşvik eden POCU projesi (Programul Operațional Capital Uman) olan bir Hükümet Programı aracılığıyla sağlanmaktadır. Yeni yüksek lisans programının geleceğin öğretmenleri ve öğrencileri üzerindeki etkisini değerlendirmek için henüz çok erken olmasına rağmen, programın geleceğin eğitimcilerini seçkin profesyoneller olmaları için güçlendirmede başarılı olacağını umuyoruz.

2.5.3.2. GET'lerin hizmet içi eğitimi

Sürekli Mesleki Gelişim (SMG) olarak da adlandırılan genel eğitim öğretmenlerinin hizmet içi eğitimi, öğretim kadrosunun bilgilerini güncelleyebilecekleri ve meslekleriyle ilgili yeni beceriler öğrenebilecekleri sürekli eğitim faaliyetlerine katılma istekliliğini ifade eder. Ulusal düzeyde, Romanya'daki SMG sistemi Eğitim Bakanlığı tarafından düzenlenmektedir.

öğretim kurslarının organizasyonu ve değerlendirilmesi için çerçeve. Mevcut metodoloji (2011'den beri geçerlidir) kurs sağlayıcıları olarak aşağıdaki kurum türlerini yetkilendirmektedir: bölgesel Okul Müfettişlikleri, bölgesel Öğretim Personeli Kaynak Merkezleri, akredite yüksek öğretim kurumları ve açık uzaktan eğitim merkezleri.

Öğretim kadrosunun mesleki gelişime katılmalarının temel nedenlerinden bazıları, mesleki gereksinimlerden (yıl sonu değerlendirme değerlendirmeleri, her 5 yılda bir 90 AKTS profesyonel kredisi alma zorunluluğu) kariyer ilerlemesine (yönetim ekibi, yıl grup koordinatörü), profesyonelden finansal teşviklere büyüme (finansal faydalarla birlikte gelen başarıların tanınması ödülü).

Okul öğretmenlerinin sürekli mesleki gelişimi için Metodoloji, öğretmenlerin mesleki gelişim hakkını şart koşar ve aşağıdaki programları akredite olarak kabul eder:

- mesleki gelişim kursları (şahsen seminerler, web seminerleri, karma yaklaşımlar)
- 2. ve 1. derece öğretmen sertifikalarını almak için hazırlık kursları
- başka bir üniversite diplomasına doğru okumak
- profesyonel yeniden yönlendirme kursları
- lisansüstü dersler (yüksek lisans veya doktora çalışmaları gibi)

Yukarıdakilere ek olarak, sürekli mesleki gelişim, yıllık/dönemsel metodolojik öğretmen toplantıları, akran gözlemleri ve öğretmenlik uygulamasına ilişkin geri bildirim yoluyla, kitaplar, makaleler, yerel/ulusal/uluslararası konferanslar ve sempozyumlar, işbaşı eğitimi fırsatları ve tabii ki Romanya'da veya yurtdışında mesleki gelişim hibeleri. Uluslararası eğitimin en popüler biçimi, Romen öğretmenlerin CPD kurslarına, işbaşı eğitimi aşamalarına ve farklı Avrupa ülkelerinde yüksek lisans derecelerine katılmalarına ve aynı zamanda iyi uygulamaları paylaşmalarına ve öğretim uzmanlığını geliştirmelerine olanak tanıyan ERASMUS programı aracılığıyla sağlanmaktadır.

Romanya'da, personel gelişimi esas olarak Eğitim Bakanlığı, Eğitim Bilimleri Enstitüsü, akredite yüksek öğretim kurumları, bölgesel okul müfettişlikleri ve bölgesel Öğretmen Eğitim Merkezleri aracılığıyla, ayrıca alternatif eğitim stratejileri ve öğrenimden sorumlu profesyonel kuruluşlar ve diğer kayıtlı kuruluşlar aracılığıyla

sunulmaktadır. öğretim kadrosu için uluslararası SMG'ye aracılık eden kurs sağlayıcıları. Kurslar, katılımcılar, kurs sağlayıcılar, Eğitim Bakanlığı ve ARACIS (Yükseköğretimde Kalite Güvence Ajansı) gibi dış değerlendirme yapan ve kalite etiketini veren dış meslek kuruluşları tarafından değerlendirilir. Yerel düzeyde, öğretmenler için ana SMG sağlayıcısı, her okul yılının başında bir eğitim kursu kataloğu sunan bölgesel Öğretmen Eğitim Merkezidir; kurslar, öğretmenlerin eğitim ihtiyaçlarına göre uyarlanmıştır ve mevcut eğitim politikalarına uygundur.

Son yıllarda, kapsayıcı eğitim kavramı, eğitim ortamında ayrımcılıkla mücadele etmek ve özel gereksinimli çocukların sağlanmasına özen göstermek amacıyla Eğitim Bakanlığı'nın gündeminde önemli bir hedef haline gelmiştir. Dâmbovița ilçesinde, 2020-2021 eğitim-öğretim yılı için sunulan kurslardan biri, Özel Eğitim Gereksinimleri Olan Çocuklar ve Öğrenciler için Müfredat Uyarlaması olarak adlandırılır ve 42 saat sürelidir. Hedef kitle, üniversite öncesi eğitim sistemindeki öğretim ve destek personelidir. Dersin amacı, ders içeriğini her öğrencinin ihtiyaçlarına göre uyarlayarak, dersleri karma yetenekli sınıflara aktarma konusunda öğretmenlere talimat vermektir.

2018 ve 2020 yılları arasında, bölgesel Öğretmen Eğitim Merkezi, Dâmbovița ilçesinde Niteliksel ve Kapsayıcı Bir Eğitim için INO-PRO projesini – YENİLİK ve İLERLEME'yi uygulamıştır. Projenin amacı, kapsayıcı okul odaklı ve öğrencilerin ihtiyaçlarına uygun kaliteli eğitim hizmetlerini teşvik etmek için üniversite öncesi eğitim sisteminde öğretim elemanlarının yetkinliklerini geliştirmektir. Üniversite öncesi eğitimdeki öğretmenleri engelli çocuklarla yürütülen eğitici eğitim faaliyetinde ihtiyaç duyulan belirli araç ve stratejilerle tanıştırmak için her ilçede benzer kurslar sunulmaktadır. Öğretmen Eğitim Merkezleri tarafından düzenlenen kurslara kaydolmak, genellikle öğrenciler tarafından ödenen bir öğrenim ücretine tabidir.

Bölgesel Eğitim Merkezleri aracılığıyla uygulanan programlara ve projelere ek olarak, üniversite öncesi eğitim sistemindeki öğretim elemanları, konu disiplinine, eğitim politikalarına veya özel eğitime odaklanan bir dizi uzmanlaşmış yüksek lisans programına da erişebilir. Sonuncular, eğitimcilerin okul çocuklarının özel eğitim ihtiyaçlarının sağlanması ile ilgili bilgi ve becerilerini geliştirmeyi amaçlamaktadır. Konular, konuşma terapisinden psikolojik müdahalelere, klinik psikoloji ve diğer eğitim terapilerine kadar çeşitlilik gösterir ve temel olarak özel eğitim sektöründe çalışan profesyoneller tarafından hedeflenir. Özel eğitim alanında bir yüksek lisans programından mezun olmak veya konuyla ilgili CPD kurslarını takip etmek, öğrencilere özel okullarda öğretmenlik pozisyonlarında bulunma hakkı vermez (birey bu alanda halihazırda bir yüksek lisans derecesine sahip değilse). Ayrıca, bir yüksek lisans derecesinin tamamlanması, eğitimcilerin ödemelerini hiçbir şekilde etkilemeyen uzun vadeli bir süreç olduğundan, lisansüstü çalışmalara katılma kararı genellikle içsel nedenlerden kaynaklanmaktadır.

2.6 TÜRKİYE

2.6.1 Türkiyede'ki Mevcut Yasal Düzenlemeler

2.6.1.1 Kaynaştırma Eğitimi İle İlgili Yasal Düzenlemeler

Kaynaştırma Yoluyla Eğitim uygulamaları;akranlarıyla birlikte tam zamanlı veya yarı zamanlı özel eğitim sınıfları sağlayarak ,özel eğitime ihtiyacı olan bireylere yönelik destekleyici eğitim hizmetleri ile ,diğer bireylerle her tür ve düzeyde etkileşimde bulunmalarını sağlamak ve eğitim hedeflerini en üst düzeye çıkarmasını sağlamak için verilen eğitimi ifade eder (Özel Eğitim Hizmetleri Yönetmeliği 2008)

Özel eğitim politikaları gereği, özel gereksinimli öğrencilerin en azbir kısıtlı eğitim ortamlarında eğitim almaları esastır. En az bir kısıtlayıcı ortam; Okullarda genel bir gelişmiş öğrencilerin katıldığı sınıflardır. Kapsayıcı eğitim: Özel bir ihtiyacı olan bireylerin akranlarıyla aynı ortamda bulunmalarını ve tüm eğitim etkinliklerinden bir eşit yararlanmalarını, eğitimsel ve sosyal açıdan bütünleşmelerini sağlar. Bireylerin gelişimsel özellikleri ve yetkinlikleri dikkate alınarak bireye özel eğitim programları ile desteklenmesine olanak tanır.

Ülkemizde özel gereksinimli bireylerin genel gelişime sahip bireylerle bir arada yaşamalarını, gelişimlerine uygun eğitim almalarını< kolaylaştırmak için bir takım yasal düzenlemeler yapılmıştır, sosyokültürel ve bireysel özellikleri ve ihtiyaçları ile yaşam kalite ve standartlarını yükseltmektir.

1982 Anayasası'nda yayınlanmıştır,

"42. Maddesi uyarınca II. Eğitim ve Öğretim Hakkı ve Görevi "

"Kimsenin eğitim ve öğretim hakkından mahrum bırakılamaz." ve

"Devlet, özel eğitime ihtiyaç duyanları

topluma faydalı kılmak için önlemler alır. özel ihtiyaçları olan bireylerin eğitim hakkı

ülke genelinde güvence altına alınmıştır.

Yerel düzeyde mevcut yasal düzenlemelere bakacak olursak; Antalya Milli Eğitim Müdürlüğü Anayasa'nın 42. maddesine göre kurulmuş bir yapıya sahip olup, Antalya Milli Eğitim Müdürlüğü 2019-2023 Stratejik Planı kapsamında; Devletin eğitim politikalarına yönelik Amaç 5. Özel eğitim ve rehberlik hizmetlerinin etkinliği artırılarak bireylerin bedensel, ruhsal ve zihinsel gelişimi desteklenecektir.

Hedef 5.2 Eğitimde adalet temelli bir yaklaşım modeli benimsenecek, özel eğitime ihtiyacı olan bireyleri akranlarından ayırmayacak ve bir arada yaşama kültürünü güçlendirecektir.

1. Özel eğitime ihtiyacı olan öğrencilere yönelik hizmetlerin kalitesi artırılacaktır

2. Okul ve kurumların fiziki imkanları özellikle özel eğitime ihtiyacı olan bireylerin kullanımına uygun hale getirilecektir. Stratejileri dahildir. Antalya ili genelinde tüm uygulamalarda standart koşullar oluşturularak hizmet kalitesinin artırılması hedeflenmektedir.Okullarda kaynaştırma uygulamalarına yönelik Müdürlüğümüz tarafından yürütülen tüm faaliyetler kendi bünyesinde yürütülmektedir. • 1973 yılında yayınlanan, 1739 sayılı Milli Eğitim Temel Kanunu kapsamında; Fırsat ve fırsat eşitliği başlığı altında

"Madde 8 - Özel eğitime ve korunmaya muhtaç çocukların yetiştirilmesi için özel tedbirler alınır.



.1997 yılında yayınlanan 573 sayılı Kanun Hükmünde Kararname; Kaynaştırma başlığı altında

Madde 12 - Özel Eğitime muhtaç bireylerin eğitimi

uygun yöntem ve teknikler kullanılarak hazırlanan bireysel eğitim planları doğrultusunda her türden ve seviyedeki okul ve kurumlarda akranlarıyla birlikte yürütülür.

.Ve Madde 24 - Resmi ve özel okul öncesi, ilk ve orta eğitim okulları ve yaygın eğitim kurumları; Buldukları ortamda özel eğitime ihtiyacı olan bireylere özel eğitim hizmetleri sunmakla yükümlüdürler. Özel eğitime ihtiyacı olan bireylerin söz konusu okul ve kurumlarda eğitim görmeleri için gerekli tedbirler alınır.

.2005 yılında yürürlüğe giren 5378 sayılı Özürlüler Kanunu uyarınca; "Madde 15- Özürlülerin hiçbir nedenle öğrenim görmeleri engellenemez" başlıklı eğitim ve öğretim. Engelli çocuklara, genç insanlar ve yetişkinlere bütünlük çevrelerde ve engelli olmayan kişilerle özel durum ve farklılıkları dikkate alınarak eşit eğitim fırsatları sağlanır.

. Kaynaştırma yoluyla eğitim görme hakkı, 2006 yılında Birleşmiş Milletler Genel Kurulu'nda kabul edilen Birleşmiş Milletler Engellilerin Haklarına İlişkin Sözleşme'nin 24. Maddesi ile güvence altına alınmıştır.

. Ayrıca, Milli Eğitim Bakanlığı Özel Eğitim Genel Müdürlüğü 1980 yılında kurulmuş, 1982 yılında Daireve 1983 yılında Özel Eğitim ve Rehberlik Daire Başkanlığı'na dönüştürülmüştür.

. 1992 yılında, ülke genelinde özel eğitim ve rehberlik alanında artan ihtiyacın bir sonucu olarak, daha etkin ve yaygın hizmet rehberlik hizmetlerini yürütmek amacıyla Rehberlik ve Danışmanlık Hizmetleri Genel Müdürlüğü kurulmuştur.

. 31.05.2006 tarihinde ve son olarak 07.07.2018 tarihinde yayınlanan Özel Eğitim Hizmetleri Yönetmeliği'nin 5. Bölümünde, Milli Eğitim Bakanlığı, öğrencilerin 'hakları, velilerin hak ve yükümlülüklerini', öğretmen, müdür ve müdür yardımcıları ile diğer personel belirlenmiştir. Okul öncesi ilköğretim ve ortaöğretim kurumlarında kaynaştırma öğrencilerine yönelik tüm uygulamaların standartları belirlenmiştir.

04.08.2020 tarihinde Rehberlik ve Psikolojik Danışmanlık Hizmetleri Yönetmeliği'ni yayınlamak üzere özel ihtiyaçları olan bireylerin tüm haklarını ve yapılacak uygulamaların ülke genelinde standardizasyonunu sağlamıştır . Kaynaştırma öğrencileri için yapılacak başvurularda rehber öğretmenin görev tanımı belirlenmiştir.

26.07.2014 tarihinde yapılan son değişiklik ile Okul Öncesi Eğitim ve İlköğretim Kurumları Yönetmeliğine göre okul öncesi eğitime özel gereksinimli öğrencilerin başlama yaşı, sınıf sayısı kaynaştırma eğitimi kapsamında dezavantajlı öğrencilerin kaydına öncelik verilerek, eğitim alacaklar öğrencilerin gelişimsel özellikleri ve sosyal uyum becerileri göz önüne alınacaktır. Bu öğrencilerin gelişim özellikleri ve ihtiyaçları için okul müdürü, psikolog ve personelin bu konu ile ilgili gerekli önlemlerin alınması gerektiği belirtildi.

Kaynaştırma öğrencileri 07.09.2013 tarihinde yayınlanan Ortaöğretim Kurumları Yönetmeliği'ne göre, kaynaştırma öğrencileri akranlarıyla aynı ortamda, gelişim özellikleri dikkate alınarak destek eğitim hizmetleri verilerek eğitim görürler. ortaöğretim kurumlarında öğrenim ihtiyaçlarını karşılamak için açılan programlardan yararlanmaları ve bireyselleştirilmiş eğitim program geliştirme birimi tarafından bireyselleştirilmiş eğitim

programı (BEP) hazırlanması, Okulda Özel Eğitim Hizmetleri Yönetmeliği hükümlerine göre özel Eğitim Hizmetleri Yönetmeliği hükümlerine göre kurulmuştur. Onların hakları belirtilmiştir.

Ayrıca kaynaştırma öğrencilerinin destekleyici eğitim alma hakkı ,özel eğitim okullar ile özel eğitim ve rehabilitasyon merkezlerinde eğitim ve öğretimin uygulanmasına ilişkin esaslar ,5580 sayılı Özel Öğretim Kurumları ve Devletin eğitim giderlerini karşılaması kısmında belirtmektedir.

Özel gereksinimli öğrenciler: Rehberlik ve Araştırma Merkezi'nde gelişim özelliklerine ve yeterliliklerine göre değerlendirilirler. Hazırlanan raporlar eğitim ihtiyaçlarının tespiti ve takibi ,okul ve destek eğitim merkezi çalışmalarının koordinasyonu bu merkezler tarafından sağlanmaktadır. Bu kurumların çalışma esasları Rehberlik ve Araştırma Merkezi Yönergesi ve Özel Eğitim Hizmetleri Yönetmeliği Özel Eğitim Rehberlik ve Rehberlik Hizmetleri Genel Müdürlüğü tarafından yayınlanan Yönetmelikte belirlenir. Özel gereksinimli öğrenciler,Milli Eğitim Müdürlüğü'ne bağlı ilçe ve il merkezinde kurulan Özel Eğitim Hizmetleri Kurulu tarafından yerleştirilir ve izlenir. Ayrıca bu kurul, sağlık sorunları nedeniyle okula gidemeyen öğrencilerin evde, tedavilerine hastanede devam eden öğrencilerin ise hastanede eğitim alabilmeleri için Rehberlik Araştırma Merkezi Raporu doğrultusunda öğrenciyi takip eder. Bakanlık tarafından yayınlanan Entegrasyon Yoluyla Eğitim Uygulamaları Rehberi ile uygulamaların güncel ve aktif bir şekilde planlanması yapılmaktadır.

Strateji ve Bütçe Müdürlüğü'nün Yayınladığı Dokuzuncu Kalkınma Planı'nda (2007-2013) "Kaynaştırma yöntemine öncelik verilmesi, mevcut okulların fiziki koşullarının uygun hale getirilmesi" yer aldı. Onuncu Kalkınma Planı (2014-2018) tüm eğitim kurumlarında özel gereksinimli öğrencilere yönelik düzenlemeler yapmıştır. Kalkınma planları ve programlarında yer alan politika ve hedefler doğrultusunda Milli Eğitim Bakanlığı Stratejik Planı (2010-2014) eğitim hizmetlerinin kalitesini artırma hedefi olarak belirlenmiştir. kapsayıcı öğrenciler için. Milli Eğitim Bakanlığı'nın Stratejik Planının (2015-2019) temel amacı, "tüm bireylerin eğitime erişiminin sağlanması ana hedefidir. Plan döneminin sonuna kadar her tür ve düzeyde eğitim ve öğretime başta dezavantajlı bireyler olmak üzere katılım ve tamamlama oranlarının artırılması hedeflenmektedir.

Son olarak, On Birinci Kalkınma Planı (2019-2023) ve Milli Eğitim Bakanlığı 2023 Eğitim Vizyonu kapsamında; Özel gereksinimli bireylerin eğitim hizmetlerinden yararlanabilmeleri için fiziksel olanakları güçlendirmeyi ve mobil uygulamalar geliştirmeyi hedefler. Ayrıca dezavantajlı bireylere kapsayıcı ve nitelikli eğitime erişim ve yaşam boyu öğrenme toplumun tüm birimlerinde fırsatlar, düşünme, algılama ve problem çözme becerileri kazandırarak gelişmiş, girişimcilik ve inovasyon özelliklerine sahip, özgüven ve sorumluluk bilinciyle demokratik değerleri ve milli kültürü özümsemiş, paylaşma ve iletişime açık bireyler yetiştirmektedir.

2019-2020 yılı eğitim istatistiklerine baktığımızda; Okulöncesi dönemde kaynaştıran öğrenci sayısı 489'u kız, 300'ü erkek olmak üzere 789'dur 76 492'si kız ve 42815'i erkek olmak üzere toplam 119 307'dir, ilkokulda, 89 719'u kız, 52 951'i ortaokulda ve 34 285'i lisede olmak üzere toplam 14285 kız öğrencidir. 249'u erkek olmak üzere 55534 öğrenci bulunmaktadır. Ülke genelinde 18.241. 881 öğrenciden 194.296'sı kaynaştırma eğitiminden yararlanmaktadır. (MEB İstatistikleri 2019-2020)

2.6.1.2 Kaynak Odası ile ilgili yasal düzenlemeler

Özel gereksinimli bireylerin iletişim kuracakları kişilerle bütünleşmelerini sağlamaya yönelik uygulamalardan biri de destek eğitim odasıdır. Milli Eğitim Bakanlığı Stratejik Planında (2010-2014) yer alan destek eğitim odalarının sayısının, On Birinci Kalkınma Planı (2019-2023) ve programlarında yer alan politika ve hedefler doğrultusunda artırılması hedef olarak belirlenmiştir. Uygulamada yürütülecek hizmetlerin planlanması ve yürütülmesinde uyulması gereken standartlar, Özel Eğitim Hizmetler Yönetmeliğinin 25. maddesinde ve Destek Eğitim Odası Rehberinde belirtilmiştir. 2006 yılında yayınlanan Milli Eğitim Bakanlığı Özel Eğitim Hizmetleri Yönetmeliği'nde "kaynaştırma yoluyla eğitim; Destek eğitim hizmetleri sunarak özel eğitime ihtiyacı olan bireylerin, herhangi bir engeli olmayan yaşlıları ile birlikte, resmi ve özel olarak eğitimi; Okul öncesi, ilköğretim, ortaöğretim ve yaygın eğitim kurumlarında sürdürülmesi ilkesine dayalı özel eğitim uygulamalarıdır." Ayrıca aynı yönetmeliğin 28. maddesi; "Özel eğitime ihtiyacı olan öğrenciler ile yaşlıları ile aynı sınıfta eğitimine devam eden üstün yetenekli öğrencilere özel eğitim desteği sağlamak amacıyla okul ve kurumlarda destek eğitim odası açılır. ..." 2018 yılında yayınlanan Özel Eğitim Hizmetleri Yönetmeliğine göre kaynaştırma öğrencisi bulunan okul müdürlüğü tarafından destek eğitim odası açılması zorunludur. Okul müdürlüğü programı, öğrencinin toplam ders süresinin %40'ını aşmayacak şekilde, çalıştırılacak öğrenme programının planlanması ve ders saatlerinin belirlenmesi için hazırlar. Okul Bireyselleştirilmiş Eğitim Planı (BEP) Geliştirme Birimi performansına yakın öğrencilerle eğitim alan bir grup öğrenci ile en fazla 3 kişilik gruplar halinde eğitim alabilir. planlı. Rehberlik Araştırma Merkezi, destek eğitim odasının açılışı ve işletilmesi sırasında danışmanlık hizmeti vermektedir.

Okul Öncesi ve İlköğretim Kurumları Yönetmeliği Madde 84: Tam zamanlı kaynaştırma/eğitim yoluyla entegrasyon özel yetenekli öğrencilere okul öncesi ve ilköğretimde özel eğitim desteği verilmesi özel yetenekli öğrenciler eğitim odasının okul açılışının fiziksel koşulları, öğretim materyalleri ve donanımları doğrultusunda desteklenmesi öğrencilerin ihtiyaçlarının ihtiyaç ve özellikleri göz önünde bulundurularak karşılanması belirtildi.

Ortaöğretim Kurumları Yönetmeliği madde - 103: Eğitim hizmetlerini desteklemek için özel yetenekli öğrencilerle devam eden öğrencilere okulun POZİSYONA bakılmak üzere tam zamanlı eğitim / kaynaştırma uygulamaları eğitimi Açılan destek eğitim odası aracılığıyla verilen, eğitim hizmetleri, Evrensel Tasarımlı öğrenmenin baz alarak yürütülmesi gerektiği belirtilir. Böylece eğitimin her kademesindeki kaynaştırma öğrencileri için destekleyici bir eğitim odasının açılması ve çalışmaların yürütülmesi yasal düzenlemelerle standart hale getirilmiştir.

Son gelişmelere bakacak olursak; Milli Eğitim Bakanlığı'nın Eğitim 2023 Vizyonu kapsamında, iyileştirme çalışmaları kapsamında okullarda açılan destek eğitim odalarının yeni standartlara dönüştürülmesi 2019 yılında çalışma başlatıldı. 2019 yılı başında 33 ilde 79 olan yeni standartlardaki destek eğitim odalarının sayısı yıl sonunda 81'e ulaştı. 2020 yılı başında ilde 200 den 400'e çıkarıldı. Antalya'da destek oda sayısı bakanlığın pilot uygulama standartları doğrultusunda 10'a çıkarıldı.

2.6.1.3 ETÖ ile ilgili yasal düzenlemeler

Evrensel Tasarım ,herkes tarafından kullanılabilir ürün, mekan ve çevre tasarımıdır. Toplumun çoğunluğunun kullanımını olabildiğince hiçbir ayırım gözetmeksizin benimseyen bir tasarım anlayışıdır. Eğitim-öğretim sürecinde özel eğitime ihtiyaç duyan öğrenciler, genellikle öğretim yöntem ve tekniklerini farklılaştırmaya ve çeşitlendirmeye, ayrıca kullanılan araç ve gereçlerde bir takım ayarlamalar ve düzenlemeler yapmaya ihtiyaç duyarlar. . Eğitimde fırsat eşitliğinin sağlanması için alınması gereken önlemlerden ilki eğitim ortamlarında ve bunun için kullanılan araç ve gereçlerde ,tüm öğrencilere hitap ettiğine emin olunan eğitim faaliyetlerini kolaylaştıran uyarlama ve düzenlemelerin yapılması gerekliliğidir.

Evrensel tasarım konusunda ülkemizdeki yasal düzenlemelere bakacak olursak; Onbirinci Kalkınma Planı (2019-2023) ve Milli Eğitim Bakanlığı 2023 Eğitim Vizyonu kapsamında; Fiziki tesislerin güçlendirilmesi özel gereksinimli bireylerin eğitim hizmetlerinden faydalanmaları için mobil uygulamalar geliştirmeyi amaçlar. Bu yaklaşım: Eğitim ve öğretim sürecine müfredat (müfredat) ve uygulamaları kapsasa da, ülkemizde ürün tasarımından mimariye, kentsel tasarıma, çevre kontrolü sağladıkları basit sistemlerden karmaşık bilgi teknolojilerine, etkisi yayılmıştır.

Yerel düzeyde Antalya Milli Eğitim Müdürlüğü 2019-2023 Stratejik Planı kapsamında; Devletin eğitim politikalarına yönelik, Stratejiler 5.2.1 Özel eğitime ihtiyaç duyan öğrencilere yönelik hizmetlerin kalitesi arttırılacaktır. 5.2.2 Okul ve kurumların fiziki imkanları özellikle özel eğitime ihtiyacı olan bireylerin kullanımına uygun olarak iyileştirilecektir. Hedefleri seçildi. Bu amaca yönelik asansörlü/asansörlü, rampalı ve tuvaletli engellilerin kullanımına uygun okul sayısı 2019 yılında 450 iken, 2020 yılında 500 olmuştur. 2021 yılında 750 okula ulaşılması hedeflenmektedir.

Türk Standartları Enstitüsü (TSE) tarafından 1991 yılında yayınlanan yapılarla ilgili yönetmelikler kapsamında, iç mekan zeminlerinde kullanım kolaylığı ve yaşam kalitesinin artırılması kullanılan ekipman malzemeleri için standartlar belirlemiştir. özel gereksinimli bireylerin kullanacağı binalarda (Türk Standartları Enstitüsü 9111). Ayrıca, ortak alanlarda ve dış mekanlarda; Sokak, yol ve toplu taşıma araçlarının kullanımında erişilebilirlik ve evrensel tasarım modeli ile geliştirilen araçların kullanılmasını zorunlu hale getirmiştir (Türk Standartları Enstitüsü 12576-12460).

2.6.2. Türkiye'deki Güncel Uygulamalar

2.6.2.1. Okul öncesindeki Genel Uygulamalar

Ülkemizde özel gereksinimli bireylere yönelik okul öncesi uygulamalarının genel gelişime sahip bireylerle bir arada yaşamalarını kolaylaştırmak için eğitim programlarının özel gereksinimli bireylerin ;gelişim dönemi, bireysel farklılıklar ve ihtiyaçlar özellikleri dikkate alınarak düzenlenmesi esastır.

Özel gereksinimli öğrenciler: Rehberlik ve Araştırma Merkezi'nde gelişim özelliklerine ve yeterliliklerine göre değerlendirilirler. Hazırlanan raporlar ile eğitim ihtiyaçları belirlenir ve takip edilir, okul ve katılım sağlanacak destek eğitim faaliyetleri planlanır. Okula yerleştirme ve takip Özel Eğitim Hizmetleri Kurulu tarafından yapılır.

Okul Öncesi ve İlköğretim Kurumları Yönetmeliğine göre, özel gereksinimli öğrencilerin okul öncesi eğitime başlama yaşı, eğitim alacakları sınıf sayısı, dezavantajlı öğrencilerin okul öncesi eğitim kurumlarına kaydına öncelik verilerek, Kaynaştırma eğitimi kapsamında öğrencilerin gelişim özellikleri ve sosyal uyum becerileri çerçevesinde okula devam sürelerinde esneklik sağlanması, Bu öğrencilerin gelişim özelliklerine ve ihtiyaçlarına yönelik gerekli önlemlerden sorumlu okul müdürü, öğretmenler, psikologlar ve görevli personelin değerlendirilmesi zorunludur.

Kaynaştırma eğitim düzenlemelerinin uygulanmasında karşılaşılan öğrencilerin soruları; Özel Eğitim Hizmetleri Yönetmeliği dikkate alınır. Yönetmelik uyarınca okul öncesi eğitim 36 aydan büyük çocuklar için zorunludur. Çocukların bireysel özellikleri ve yetkinlikleri dikkate alınarak okul öncesi eğitim süresi bir yıl daha uzatılabilir. Bu öğrencilerin yaşlarıyla aynı sınıflarda kaynaştırma eğitiminden yararlanmaları esastır. Ancak özel eğitim okulları ve sınıflarında uyum sağlamakta güçlük çeken öğrenciler için 1 anaokulu öğretmeni ve 1 özel eğitim öğretmeni eşliğinde toplam 5 öğrenciden oluşan uyum sınıfları bulunmaktadır. Oryantasyon programını tamamlayan öğrenciler, kaynaştırma eğitimine akranları ile aynı sınıflarda devam edebilirler.

Ayrıca 36 aydan önceki dönem için eğitim şartı olmamasına rağmen, Rehberlik ve Araştırma Merkezi ve Özel Eğitim Hizmetleri Kurul erken çocukluk eğitimi ve aile rehberlik programlarını planlar ve takip eder uzmanlar tarafından uygulanması. Böylece öğrenciler ve aileleri erken müdahale ve erken eğitim ile desteklenmektedir. Öğrencilerin ihtiyaçlarına göre planlanmış olan Rehberlik ve Araştırma Merkezi Raporu ile 12 saate kadar ücretsiz rehabilitasyon eğitimi, 8 saat olmak üzere Devlet desteği ile bireysel + ayda 4 saat. bireysel ve grup dersleri ile desteklenmektedir.

Özel gereksinimli öğrencilerin özelliklerine ve ihtiyaçlarına göre okul tarafından Bireyselleştirilmiş Eğitim Planı (BEP) uygulanması zorunludur. Okullarda oluşturulan BEP ekipleri ve okul müdürü bu programı takip eder. Derslerde, uygulamalar bu programda alınan hedeflere göre yapılır. Öğrencinin ailesinin talep etmesi durumunda destek eğitim odasından yararlanabilmesi sağlanır.

Kritik dönem olarak tanımlayabileceğimiz okul öncesi dönemde, özel gereksinimli öğrencilerin yanı sıra engelli çocukların okula uyum becerilerinin, sosyal, bilişsel, psikomotor, dil becerilerinin ve öz bakım becerilerinin gelişimi. Normal gelişme, büyük önem taşır. Görsel gelişim türü açısından zeka, özel AQ, işitsel, kinestetik, zeka ve doğal zeka alanında doğuştan gelen destek, ilkokul için temel hazırlıktır. Yapılan planlamada öğrencinin başarılı olduğu alanlarda eğitime başlanarak özgüven duygusu desteklenir. Öğrencinin başarı performansının değerlendirilmesinde bireysel gelişim dikkate alınır.

Böylece özel gereksinimli bireylerin erken yaşta kapsayıcı eğitim uygulamaları dikkate alınarak en üst düzeyde desteklenmesi hedeflenmektedir.

Yerel uygulamalara bakacak olursak; Antalya Milli Eğitim Müdürlüğü özel eğitime ihtiyacı olan öğrencilerin okullaşması için gerekli stratejileri belirlemiştir. Milli Eğitim Bakanlığı 2023 Vizyon Belgesi çerçevesinde okul öncesi eğitimi 5 yaşında erken çocukluk döneminde alanların oranı %100 olarak hedeflenmektedir. Okul öncesi eğitimin yaygınlaştırılması ve geliştirilmesi için çalışmalar yapılmakta, erken çocukluk eğitiminin kalitesi arttırılmaktadır. Toplum temelli erken çocukluk çeşitlenmekte ve yayılmaktadır. Öğrencilerimizin bilişsel, duygusal ve fiziksel gelişimlerini önemseyen, bilimsel düşünce, tutum ve değerleri içselleştirebilecekleri temel

eđitim uygulamaları yapılmakta ve yenilikçi uygulamalar gerekleřtirilmektedir. kapsayıcı eđitimin kalitesini artırmayı ierir. (Antalya Milli Eđitim M¼d¼rl¼đ¼ Eđitim 2019-2023 Stratejik Planı)

Antalya ilinde ¼zel eđitime ihtiyacı olan ¼đrencilerin uyumunu sađlamak iin ¼đretmen eđitimine katılan okul ¼ncesi ¼đretmenlerinin oranı 2019 yılında %20 ,2020 yılında ise %30 olarak belirlenmiřtir. Arařtırmada, en az bir yıl okul ¼ncesi eđitim alan ilkokul birinci sınıf ¼đrencilerinin oranı 2019 yılında %80, 2020 yılında ise %85 olarak belirlendi. Olumsuz olan ¼đrenci sayısı ,erken ocukluk eđitiminde desteklenen kořullar 2019'da 150, 2020'de 200'd¼r.Antalya genelinde okul ¼ncesi d¼nemde ¼zel gereksinimli 1003 ¼đrenci kaynařtırma eđitiminden yararlanmaktadır. (Antalya Milli Eđitim M¼d¼rl¼đ¼ 2019-2023 Stratejik Planı).

¼lkemizde okul ¼ncesi eđitimden 1 milyon 629 bin 720 ¼đrenci yararlanmaktadır. Milli Eđitim Bakanlıđı Stratejik Planı (2015-2019) d¼nemine g¼re 4-5 yař grubu ocukların %70 oranında okullařma oranı, en az , bir yıllık okul ¼ncesi eđitim alan, birinci sınıf ¼đrencilerinin ise %92 oranında okullařma oranı hedeflenmektedir.

2.6.2.2. İlkokulda G¼ncel Uygulamalar

İlkokul eđitiminde ¼zel gereksinimli bireylerin genel geliřime sahip bireylerle bir arada yařamalarını kolaylařtırmak iin eđitim programlarının geliřimsel ¼zelliklerini, ve ihtiyaları, bireysel farklılıklarını dikkate alarak d¼zenlenmesi esastır.

¼zel gereksinimli ¼đrenciler: Rehberlik ve Arařtırma Merkezi'nde geliřim ¼zelliklerine ve yeterliliklerine g¼re deđerlendirilirler. Hazırlanan raporlar ile eđitim ihtiyaları belirlenir ve takip edilir, okul ve katılım sađlanacak destek eđitim faaliyetleri planlanır. Okula yerleřtirme ve takip ¼zel Eđitim Hizmetleri Kurulu tarafından yapılır.

Okul ¼ncesi ve İlk ¼đretim Kurumları Y¼netmeliđine g¼re, ilkokulda ¼zel gereksinimli ¼đrencilerin sınıf mevcudu, dezavantajlı ¼đrencilerin kaynařtırma eđitimi kapsamında kayıtlarına ¼ncelik verilerek, ¼đrencilerin geliřim ¼zellikleri ve sosyal uyum becerileri erevesinde ¼đrencilere y¼nelik bireysel eđitim programı (BEP), bu programın akademik bařarısı deđerlendirilirken dikkate alınmalıdır. ¼zel gereksinimli ¼đrencinin velisi talep ederse, bir kez sınıf tekrarı yapılabilir. Okul m¼d¼r¼n¼n bařkanlıđında oluřturulacak Bireysel Eđitim Programı (BEP) ekibi, ¼đrencinin destek eđitim odası, sınıf ¼đretmeni, okuldan yararlanacađı dersleri ve saatleri planlar. Psikolojik danıřman ve program toplam ders saatinin %40'ını gemeyecek řekilde hazırlanır, ¼đretmen atanır ve ¼đrenci gelir. Okul m¼d¼r¼, ¼đretmen, psikolojik danıřman ve personelin bu ¼đrencilerin geliřim ¼zellikleri ve ihtiyalarına y¼nelik gerekli ¼nlemleri alması zorunludur. Y¼netmeliđe g¼re m¼d¼r, ¼đrenciyi kaydederken her sınıfa eřit olarak dađıttırđı. Sınıflarda en fazla 2 kaynařtırma ¼đrencisinin bulunmasına ¼zen g¼sterilir.

Kaynařtırma ¼đrencilerine y¼nelik eđitim d¼zenlemelerinin uygulanmasında karřılařılan sorunlar ¼zel Eđitim Hizmetleri Y¼netmeliđi dikkate alınır. Kaynařtırma eđitimi kapsamında yařıtlarıyla aynı sınıfa uyum sađlamakta zorlanan ¼đrenciler, geliřim ¼zelliklerine ve yeterliliklerine g¼re yapılandırılmıř ortamlarda sadeleřtirilmif eđitim programlarıyla eđitim alırlar. Bu programlarda akademik ilerleme g¼steren ve sosyal uyumu tamamlayan ¼đrenciler kaynařtırma eđitiminden yararlanmaktadır.

Özel gereksinimli öğrencinin ihtiyacına göre planlanan Rehberlik ve Araştırma Merkezi Destek Eğitim Raporu ile her yıl 12 saate kadar ücretsiz rehabilitasyon eğitimi bireysel ve grup dersleri ile desteklenmektedir. Ayrıca Milli Eğitim Müdürlüğü'nün ilçe ve il merkezinde kurulan Özel Eğitim Hizmetleri Kurulu, Rehberlik Araştırması doğrultusunda öğrencinin eğitim alacağı dersleri ve saatleri planlar. Sağlık sorunları nedeniyle okula gidemeyen ve evde eğitim göreceğ öğrenciler ile hastanede tedavilerine devam eden öğrenciler için Merkez Raporu. Bunların eğitim planlaması ve akademik başarı değerlendirmesi öğrenciler Bireyselleştirilmiş Eğitim Programına (BEP) göre yapılır. Okul müdürü bu çalışmaları denetlemekle yükümlüdür.

Yerel uygulamalara bakacak olursak; Antalya Milli Eğitim Müdürlüğü özel eğitime ihtiyacı olan öğrencilerin okullaşması için gerekli stratejileri belirlemiştir. Milli Eğitim Bakanlığı 2023 Vizyon Belgesi çerçevesinde; Eğitimde özel eğitime ihtiyacı olan bireyleri akranlarından izole etmeyen ve bir arada yaşama kültürünü güçlendiren adalet temelli bir yaklaşım modeli benimsenmiştir. Antalya ilinde kaynaştırma uygulamalarından yararlanan öğrenci sayısı; 1. sınıfta 162, 2. sınıfta 362, 3. sınıfta 686, ve 4. sınıf düzeyinde 439 olmak üzere toplam 1649 öğrenci belirlendi. Ülkemizde 119307 okulda 76492 öğrenci ilkökul düzeyinde kaynaştırma eğitiminden yararlanır. (Millî Bakanlık Eğitim İstatistikleri 2019-2020)

2.6.2.3 Ortaokullarda Güncel Uygulamalar

Ülkemizde ortaöğretim kurumlarında özel eğitime ihtiyacı olan bireyler; Bireysel özellikleri gelişimsel özellikleri ve eğitimsel yeterlilikleri açısından akranlarından önemli ölçüde farklılık gösteren bireyleri ifade eder. Özel eğitim gereksinimi olan bireylerin gelişim özellikleri, eğitim ihtiyaçları ve performansları doğrultusunda hedeflenen amaçlara yönelik olarak hazırlanan bireyselleştirilmiş eğitim programı (BEP), bu kişilere uygulanır.

Temel ilke, özel eğitim gereksinimi olan bireyleri tanı sürecinden başlayarak en uygun eğitim ortamlarına yönlendirmek ve kendileri göz önünde bulundurularak hazırlanan eğitim süreçleri ile bir özel eğitim hizmeti sunmaktır. Yönlendirildikleri eğitim ortamlarında bireysel ihtiyaçlar Özel eğitim gereksinimi olan bireyler, Özel Eğitim Değerlendirme Kurulu tarafından yapılan eğitim değerlendirme ve teşhis sonuçlarına göre asgari kısıtlı eğitim ortamları (07/07/2018 - 30471 Özel Eğitim Hizmetleri) Yönetmelik İkinci Kısım Birinci Kısım Madde 7 (1)) Öncelikle kaynaştırma/bütünleştirme uygulamaları yoluyla akranlarıyla aynı ortamlarda eğitim alırlar.

Ayrıca akranlarıyla eğitim ortamlarına uyum sağlamakta güçlük çeken öğrenciler ortaokullarda açılan özel eğitim sınıflarında eğitim alabilirler. Okul programını takip etmekte güçlük çeken öğrenciler her tür ve düzeyde açılan özel eğitim okul ve kurumlarında ihtiyaçlarına ve performans düzeylerine göre eğitim alırlar. Sağlık sorunları nedeniyle okula gidemeyen öğrenciler için ortaokulda evde ve hastanede eğitim hizmeti verilmektedir.

Kaynaştırma yoluyla eğitimde amaç; Engelsiz bireylere engelli bireylere birbirleriyle etkileşim kurarak kazanabilecekleri birçok olumlu davranış geliştirmelerine yardımcı olmak.

Okullarda ve kurumlarda kaynaştırma yoluyla eğitim göreceğ bireyler, sınıf başına en fazla iki kişi olacak şekilde eşit olarak dağıtılır. Engelliliğin türüne, eğitim performansına ve ihtiyaçlarına göre kaynaştırma yoluyla eğitimlerine devam eden öğrenciler; Gerekli önlemler alınır, ölçme ve değerlendirme araç ve gereçleri eğitim

materyalleri, öğretim yöntem ve teknikleri konusunda düzenlemeler yapılır. (Özel Eğitim Hizmetleri Yönetmeliği, Madde 24)

Kaynaştırma yoluyla eğitim uygulamalarının yapıldığı okul ve kurumlarda öğrencinin engeline göre fiziksel, sosyal ve psikolojik çevre düzenlemeleri yapılır.

Ayrıca ortaokul kaynaştırma eğitiminden yararlanan öğrencilerin destek eğitim odasından yararlanmaları esastır. Destek eğitim odasında bire bir eğitim öğrencilerin eğitsel performansı dikkate alınarak verilir. Destekleyici eğitim BEP geliştirme biriminin planlaması doğrultusunda okul saatleri içinde veya gerekirse dışarıda hafta sonları planlanabilir. Öğrenci ders saatleri içinde eğitim alacaksa, o dersle ilgili eğitim ek eğitim alması planlanan dersin saati içinde verilir. (07/07 / 2018-30471 Özel Eğitim Hizmetleri Yönetmelik İkinci Bölüm Beşinci Bölüm Madde 25 (1)).

Antalya ili genelinde, 5'inci sınıf düzeyinde 411, 6. sınıf düzeyinde 3877.sınıfta 347 ve 8.sınıfta 319 olmak üzere toplam 1464 öğrenci kapsayıcı eğitimden yararlanmaktadır. Ülkemizde ortaokul düzeyinde öğrenim gören kaynaştırma öğrencilerinin verilerine bakacak olursak; 2019-2020 eğitim öğretim yılında 24549 okulda 15361 öğrenci kaynaştırma eğitiminden yararlanmaktadır. (MEB istatistikleri 2019-2020)

2.6.2.4. Liselerde Güncel Uygulamalar

Ülkemizde özel eğitim ve rehberlik hizmetleri, Bakanlığımızın 19 hizmet biriminden biri olan Özel Eğitim ve Rehberlik Hizmetleri Genel Müdürlüğü tarafından yürütülmektedir. Cumhurbaşkanlığı Teşkilatı. Çalışmalar, Anayasa'nın 5378 Sayılı Özürlüler Yasası, Çocuk Koruma Yasası, 573 Sayılı Özel Eğitim Hakkında Kanun Hükmünde Kararname Özel Eğitim Hizmetleri Yönetmeliği, Ortaöğretim Kurumları Yönetmeliği Yönetmeliği, Rehberlik Hizmetleri Yönetmeliği, Açıköğretim Yönetmeliği, Açık Öğrenim Ortaokul Yönetmeliği, Hayat Boyu Öğrenme Kurumları Yönetmeliği ,Mesleki Açıköğretim Lise Yönetmeliği. Özel eğitim esasına göre yürütülür.

Türk Milli Eğitiminin genel amaç ve temel ilkelerinden hareketle; Özel eğitime ihtiyacı olan bireylerin kapasitelerini eğitim ihtiyaçları, yetkinlikleri, ilgi ve yetenekleri doğrultusunda en üst düzeyde kullanmalarını sağlamayı ve yükseköğretime hazırlamayı amaçlar, profesyonel yaşam ve sosyal yaşam. Temel ilke, özel eğitim ihtiyacı olan bireyleri teşhis sürecinden başlayarak en uygun eğitim ortamlarına yönlendirmek ve eğitim süreçlerinde bireysel ihtiyaçları göz önünde bulundurularak hazırlanan eğitim süreçleri ile nitelikli bir özel eğitim hizmeti sunmaktır. yönlendirildikleri eğitim ortamları,Özel eğitim ihtiyacı olan bireyler,Özel Eğitim Değerlendirme Kurulu tarafından eğitim değerlendirme ve tanılama sonuçlarına göre asgari kısıtlı eğitim ortamları (07/07/2018 - 30471 Özel Eğitim Hizmetleri Yönetmelik İkinci Bölüm Birinci Bölüm Madde 7 (1)) Öncelikle kaynaştırma/bütünleştirme uygulamaları yoluyla yaşlılarıyla aynı ortamlarda eğitim alırlar.

Ayrıca özel eğitim ihtiyacı olan öğrenciler, mesleki eğitimin temel alındığı liselerde ve özel eğitim sınıflarında eğitimlerine devam etmektedirler. Lisede evde ve hastanede eğitim hizmetleri de verilmektedir zorunlu eğitim çağında özel eğitime ihtiyacı olan bireyler arasında sağlık sorunları nedeniyle eğitimine devam edemeyen öğrenciler için seviye. Öğrencilerin izledikleri programlara dayalı olarak Bireyselleştirilmiş Eğitim Program (BEP) eğitim performansları ve ihtiyaçları doğrultusunda hazırlanır. Okullarda ve kurumlarda kaynaştırma yoluyla eğitim görececek bireyler, sınıf başına en fazla iki kişi olacak şekilde eşit olarak dağıtılır.Engelliliğin türüne, eğitim

performansına ve ihtiyaçlarına göre kaynaştırma yoluyla eğitimlerine devam eden öğrenciler; Ölçme ve değerlendirme araç ve gereçlerinde eğitim materyalleri, öğretim yöntem ve teknikleri konusunda gerekli önlemler alır ve düzenlemeler yapılır. (Özel Eğitim Hizmetleri Yönetmeliği, Madde 24)

Bakanlık tarafından hafif düzeyde zihinsel engelli, hafif otizmlili ve ortaokulu bitirmiş görme engelli öğrenciler gündüz özel eğitim mesleki eğitim merkezleri (okulları) açılarak, genel, mesleki ve teknik ortaöğretim programlarına katılamayanlar, görme engelli öğrenciler Bu kişilerindört yıllık zorunlu eğitimlerine ortaöğretim düzeyinde devam etmeleri sağlanır. Özel eğitim meslek okulları, özel eğitim ihtiyacı olan öğrencilere 18 meslek alanında ve 27 dalda mesleki eğitim vermektedir.

Özel yetenekli bireylerin eğitimi için açılan kurumlar: Ortaöğretim çağındaki özel yetenekli öğrencilerin bireysel yeteneklerinin farkına varmalarını ve kapasitelerini en üst düzeyde kullanmalarını sağlamak amacıyla Bakanlık, gündüz Bilim ve Sanat Merkezleri. Bu kurumlarda bireysel eğitim esastır. Kurumdaki eğitim faaliyetleri öğrencilerin devam ettiği örgün eğitim kurumlarındaki programları destekleyecek şekilde planlanır ve yürütülür. Öğrenciler, geleceği düşünme tahminlerde bulunma ve bunları tartışma ve çalışmaları üzerinde yansıtma becerileri ile donatılır.

Diğer Kurumlarda Özel Eğitim Hizmetleri: Rehberlik ve araştırma merkezleri; Özel eğitime ihtiyacı olan bireyler için eğitimsel değerlendirme, teşhis, izleme ve rehberlik hizmetlerini yaparak, birey için en az kısıtlayıcı eğitim ortamını önerir, eğitim ve rehberlik desteği sağlar birey ve ailesine yönelik psikolojik danışmanlık hizmetleri. Resmi ve özel; Okul öncesi, ilk ve orta öğretim kurumları ile yaygın eğitim kurumları özel eğitim ihtiyacı olan bireylere özel eğitim hizmetleri sunmakla yükümlüdür. Bu okul ve kurumlarda öğrenci sayısının artırılması için özel eğitim önlemleri alınarak gerekli düzenlemeler yapılır. Özel eğitim ihtiyacı olan bireylere sunulan eğitim ve öğretim hizmetlerinin etkinliği. Bu bireylere sağlanacak her türlü özel eğitim hizmetleri için milli eğitim müdürlükleri, RAM'ler ve özel eğitim okulları ile işbirliği yapılır. Yine lise düzeyinde, özel eğitim okullarında ve özel eğitimde ve 5580 Sayılı Özel Eğitim Kanunu kapsamında açılan rehabilitasyon merkezleri Kurumlar; Özel eğitim ihtiyacı olan bireyler ilgi, istek, yeterlilik ve yetenekleri doğrultusunda genel ve mesleki eğitim haklarını kullanabilirler. Toplumdaki rollerini gerçekleştiren üretken bireyler olarak yetiştirilmeleri amaçlanır, başkalarıyla iyi ilişkiler kurmak, işbirliği içinde çalışmak ve onlara uyum sağlamak çevre. Öğrenci merkezli bir yaklaşımla hazırlanan programlarla; Öğrencilerin işlevsel akademik becerilerini geliştirmeleri, kendi kendilerine yete bilmeleri sosyal uyum becerilerini en üst düzeye çıkarmaları hedeflenmektedir.

Uygun eğitim programları ve özel yöntemler, personel, araç ve ekipman kullanarak; İlgi, ihtiyaç, yetenek ve yetkinlikleri doğrultusunda yükseköğrenime, iş ve meslek alanlarına ve hayata hazırlanırlar. Evrensel tasarım için okullara fiziki erişim kapsamında, okul ve kurumlarda 20 Temmuz 2013 tarih ve 28713 sayılı Erişilebilirlik İzleme ve Denetleme Yönetmeliği özel engelli öğrenciler için fiziki düzenlemeler yapılmaktadır.

Antalya genelinde 9. sınıf düzeyinde 399, 10. sınıf düzeyinde 362, 11. sınıfta 379 ve 12. sınıfta 848 öğrenci olmak üzere toplam 1988 öğrencin kapsayıcı eğitim uygulamalarından yararlanmaktadır.

Ülkemizde lise düzeyinde öğrenim gören kaynaştırma öğrencilerinin verilerine bakacak olursak 2019-2020 eğitim öğretim yılında 55534 okulda 34285 öğrenci kaynaştırma eğitiminden yararlanacak. (MEB istatistikleri 2019-2020)

2.6.3. Türkiye'de GET'lerin Eğitimi

2.6.3.1. GET'lerin hizmet öncesi eğitimi.

Yükseköğretim Kurumları sınavları (YKS) Türkiye'de lise eğitimini takiben yapılır. Öğretmen olmak isteyenlerin bu sınava girmeleri ve puanlarına göre tercihlerinde yer alan bir öğretim alanına yerleştirilmeleri gerekmektedir. Öğretmen eğitimi lisans düzeyinde 4 yıl öğretmen yetiştiren fakültelerde verilmektedir. Bu fakültele eğitimi kurumları veya eğitim bilimleri fakülteleri denir. Halihazırda 5 Eğitim Fakültesi Fen Bilimleri Fakültesi ve 90 Eğitim Fakültesi kurumu bulunmaktadır. 2019-2020 eğitim öğretim yılı istatistiklerine göre bu fakültele YKS puanı ile kayıt yaptıran öğretmen aday sayısı 44.633'tür (<https://istatistik.yok.gov.tr/>).

Eğitim fakültelerinde öğretmen adayları temel eğitim, eğitim bilimleri, güzel sanatlar eğitimi, matematik ve fen bilimler eğitimi, özel eğitim, Türkçe ve sosyal bilimler eğitimi ile yabancı dil bölümlerinde yetiştirilmektedir

Öğretim programlarının genel yapısı göz önünde bulundurularak dersler mesleki bilgi, genel kültür ve alan eğitimi başlıkları altında dağıtılır. Tüm branşların müfredatı kapsayıcı eğitim, UDL ve kaynak odası uygulamalarını içermektedir. İlk olarak 2008 yılında sınıf öğretmenliği programına zorunlu ders olarak giren Özel Eğitim dersi, daha sonraki yıllarda tüm branşlarda zorunlu ders olarak yer almıştır ve son olarak YÖK tarafından 2018 yılında yapılan program değişikliği ile ders sayısı artırılmıştır (https://www.yok.gov.tr/kurumsal/idari_birimler/egitim-ogretim-dairesi/yeni-ogretmen-yetistirme-lisans-programlari). Bu seçmeli derslerin başlıcaları Kaynaştırma Eğitimi, Bireyselleştirme ve Öğretmenin Uyarlanması, Dikkat Eksikliği ve Hiperaktivite Bozukluğu, Program Eğitimde Gelişim, Öğrenme Zorluğu, İnsan Hakları ve Demokrasi Eğitimi, Kültürdür. ve Dil, Türk İşaret Dili, Alternatif Eğitim İlköğretimde Uygulamalar, Kaynaştırma Dil Öğretimi, Risk Altındaki Çocuklar Eğitimleri, Sınıf İçi Öğrenme ve Çocuk Davranışlarının Değerlendirilmesi Yönetimi.

Tüm öğretim programı içinde zorunlu bir ders olan Özel Eğitim ve Kaynaştırma dersinin içeriği aşağıdaki konuları içerir: Temel özel eğitim kavramları; özel eğitimin ilkeleri ve tarihsel gelişimi özel eğitime ilişkin yasal düzenlemeler; özel eğitimde tanı ve değerlendirme; öğretimin bireyselleştirilmesi; özel eğitim hizmetlerinin yaygınlaştırılması ve desteklenmesi; eğitime ailenin katılımı ve aile ile işbirliği; farklı engel ve yetenek gruplarının özellikleri; farklı gruplar için eğitim yaklaşımaları ve öğretim stratejileri; sınıf yönetiminde etkili stratejiler ve davranış yönetimi konuları. Öğretmen adayları başvuruyor 7. yarıyılıda 10 AKTS ve 8. yarıyılıda 12 AKTS olmak üzere toplam 22 AKTS'dir. Öğretmen adayları başvuru sürecinde sınıfta özel gereksinimli öğrenciler üzerinde de çalışırlar.

Öğretmen adayı, mesleki bilgi alanındaki derslerden 88 AKTS, genel kültür alanındaki derslerden 42 AKTS ve genel kültür alanındaki derslerden 110 AKTS olmak üzere toplam 240 AKTS'yi başarıyla tamamladıktan sonra mezun olabilir. Alan eğitimi. Mezun adaylar, ilgili branşta kamu veya özel eğitim kurumlarında çalışabilirler.

2.6.3.2 GET'lerin hizmet içi eğitimi

Milli Eğitim Bakanlığı'nın 2023 Eğitim Vizyonu Hedefleri doğrultusunda, Milli Eğitim Bakanlığı Okul Öncesi ve İlköğretim Kurumlar Yönetmeliği 38, Milli Eğitim Bakanlığı Ortaöğretim Yönetmeliği Eğitim Kurumları 87 ve 88 ve Milli Eğitim Bakanlığı Hayat Boyu Öğrenme Kurumları Yönetmeliği 52. Okul öncesi, ilköğretim, ortaöğretim ve yaşam boyu görev yapan yöneticilerimizin ve öğretmenlerin özel ihtiyaçları Öğrenen kurumlara alanla ilgili bilgi ve becerilerini artırmak, eğitimde karşılaşılan sorunları çözmek için yeni beceriler kazandırmak amacıyla.Eğitim kapsamında sunulan kapsayıcı eğitim hizmetleri uygulamalarında bireylerin kalitesinin artırılması hedeflenmektedir. Bakanlık koordinasyonunda yürütülen hizmet içi eğitimlerin yanı sıra il ve ilçe milli eğitim müdürlükleri, yerel ihtiyaçlara göre aşağıdaki başlıklarda ve benzeri konularda il ve ilçeler bazında mesleki çalışma faaliyetleri düzenlemektedir. Genel Müdürlük tarafından gönderilen çerçeve programı. Bu eğitimlerdeki konu içerikleri şu şekilde özetlenebilir:

Eğitimin her kademesinde özel eğitim uygulamaları (özel eğitim sınıflar, evde eğitim, destek eğitim odası, kaynaştırma eğitimi,otizm vb.)

- Okul yöneticilerinin mesleki becerilerinin geliştirilmesine yönelik eğitim kapsayıcı eğitim bağlamında
- Okul öncesi ve sınıf öğretmenlerinin kapsayıcı eğitimde rehberlik becerilerini geliştirme eğitim
- Eğitimde yenilik için tasarım düşüncesi
- Kapsayıcı eğitim
- Bireyselleştirilmiş eğitim programları
- Öğrenci devamsızlığını azaltmak için alınacak önlemler
- Okul-aile işbirliği eğitimi (Yaşam Boyu Eğitim Genel Müdürlüğü Öğrenme Genel Müdürlüğü)

Milli Eğitim Bakanlığı'nın ülke genelinde kapsayıcı eğitime yönelik yaptığı eğitimlere ve ulaşılan öğretmen sayısına bakacak olursak; yüz yüze ve uzaktan eğitimin yıllara göre verileri aşağıdaki gibidir.

- 2011 yılında uygulanan hizmet içi eğitimler ;Okul Öncesi Entegrasyon Semineri 110 okul öncesi öğretmeni Eğitim Zihinsel Engelliler Kursu 420 sınıf öğretmeni İşitme Engelliler Eğitimi Kursu 100 sınıf öğretmeni Özel Eğitimde Mesleki Alanların Belirlenmesi Semineri Eğitimde 211 yönetici ve öğretmen

Özel Eğitim Yöntemleri Semineri 266 sınıf öğretmeni

Engelli 335 Sınıf Öğretmenine Yönelik Mesleki Eğitim Programlarının Hazırlanması Semineri

Ayrıca öğrenmede evrensel tasarım modeli çalışmaları kapsamında,İstanbul, İzmir, Kahramanmaraş, Ankara, Samsun, Zonguldak, Ağrı, Erzurum, Siirt ve Gaziantep'te bulunan öğretmenlere Engelsiz Okul'da eğitim verildi. Model Seminer

- 2012 yılında uygulanan hizmet içi eğitimler ;

Zihinsel Engellilerin Eğitimi 120 sınıf öğretmeni

Özel Öğretim Yöntemleri Seminerleri 90 özel eğitim öğretmeni

Zihinsel Engellilerin Eğitimi 720 özel eğitim öğretmeni

Kaynaştırma Okul Öncesi Eğitim Semineri 110 okul öncesi öğretmeni

eğitimsel Türk İşaret Dili Tercümanlığı Kursu ve 81 işitme engelli öğretmen

- 2013 yılında uygulanan hizmet içi eğitimler;

Özel Eğitimde Mesleki Eğitim Programları Hazırlama Semineri

Eğitimde 240 yönetici, özel eğitim öğretmeni, rehber danışman

Görsele Yönelik Bağımsız Hareket Becerileri Eğitimi Semineri

Engelli 90 özel eğitim öğretmeni

Okul Öncesi Eğitimde Özel Eğitim Uygulamaları Semineri 120 Okul Öncesi Öğretmeni

Braille Yazma Kursu 80 Özel eğitim öğretmeni

Okul Öncesinde Kaynaştırma Eğitimi Semineri 90 Okul Öncesi Öğretmeni

- 2014 yılında uygulanan hizmet içi eğitimler;

Özel Eğitimde Uyum Uygulamaları Semineri

Özel Eğitimin Güçlendirilmesi Projesi kapsamında; 10 pilot ilde 420 sınıf öğretmeni (Ankara, İstanbul, İzmir, Maraş, Ağrı, Siirt, Zonguldak, Erzurum, Samsun, Gaziantep)

Bağımsız Hareket Becerileri Eğitim Kursu özel eğitim öğretmenleri Rehberlik ve araştırma merkezlerinde çalışan Görme Engelliler ve 81 rehber danışman için.

Özel Eğitimde Mesleki Eğitim Programları Hazırlama Semineri 81 sınıf öğretmenleri

ğretmenlik Kursu Özel Eğitime İhtiyacı Olan Çocukların

Eğitim Sürecine Uyumu 225 halk eğitimi öğretmeni

Braille Yazma Kursu 90 özel eğitim öğretmeni

Zihinsel Engelliler Eğitim Kursu 2520 sınıf öğretmeni

- 2015 yılında uygulanan hizmet içi eğitimler;

Özel Eğitim Hizmetlerinde Erken Çocukluk ve Okul önceki dönem

Seminer 180 anaokulu öğretmeni

Entegrasyon Uygulamaları Eğitici Eğitim Kursu 90 sınıf öğretmeni

- 2016 yılında uygulamaya konulan hizmet içi eğitimler;

Özel Öğrenme Güçlüğü Eğitim Uygulamaları Kursu 80 sınıf öğretmeni

Özel Yetenekler Destek Eğitim Odası Eğitim Yetiştirme Kursu 300 Sınıföğretmenler

Braille Yazma Kursu 90 özel eğitim öğretmenleri

Özel Alanda Desteklemeye Yönelik Uzman Öğretmen Yetiştirme Kursu

Eğitim 9087 öğretmen

Otizmlili Öğrencilerin Eğitimi Özel Eğitim

Uygulama Kursu 80 özel eğitim tematik faktör

Özel Eğitim Uygulamaları Kursu Zihinsel Engellilerin Eğitimi

Öğrenci 80 öğretmen

Okul Öncesi Kaynaştırma Eğitimi Kursu 240 Okul Öncesi Öğretmeni Türk İşaret Dili Kursu İşitme engelliler ilköğretim ve ortaokullar ile özel eğitim meslek liselerinde çalışan 200 öğretmen okullar

Özel Eğitim Uygulamaları Eğiticilerin Farkındalık Eğitimi Kursu

395 sınıf öğretmeni

- 2017 yılında uygulanan hizmet içi eğitimler;

Özel Öğrenme Güçlüğü Eğitim Uygulamaları Kursu 352 Sınıf öğretmeni

Braille Yazma Kursu'na katılan 80 özel eğitim öğretmeni

Özel Yetenekli Eğitim Yetiştirme Destek Eğitim Odası

100 sınıf öğretmeni dersi

Özel Yetenekli Öğrenciler İçin Davranış Değiştiren Yöntem ve Teknikler Kursu

Eğitim Gereksinimi Olan Öğrenciler İçin 100 Sınıf Öğretmeni

Özel Yetenekli Eğitimci Yetiştirme Aile Eğitimi Programı Kurs 90 Rehber öğretmen

Özel Eğitim Alanında Uzman Öğretmen Yetiştirme Kursu 4200 okul öncesi öğretmenleri

Braille Matematik Öğretimi Kursu 80 Matematik Öğretmeni

Özel İhtiyacı Olan Bireylerin Ailelerine Yönelik Aile Eğitimi Programı

Eğitim (0-18 Yaş) Kursu 50 Özel eğitim öğretmeni

İhtiyacı Olan Bireyler İçin Uyum Kursu Yaygın Eğitime Özel Eğitim Eğitim Süreci 250 Yönetici ve Öğretmen

Öğretim Yöntem ve Teknikleri (Özel Eğitime İhtiyacı Olan Öğrenciler İçin İhtiyaç Olan Öğrenciler İçin) Kurs 100 Sınıf Öğretmeni Eğitimci Eğitimi Özel Yetenekli 200 Sınıf Öğretmeni Eğitimi Kursu Öğretmen,

Özel Yetenekli Öğrencilere Yönelik Davranış Değiştirme Yöntem ve Teknikleri Kursu

Eğitim Gereksinimi 100 Sınıf Öğretmeni

Özel Alanlarda Mesleki Eğitim Uygulamaları Eğitim Semineri 120 Çalıştay öğretmenler

Özel Eğitim Uygulamaları Eğitimcilerin Farkındalık Eğitimi Kursu 100 rehberlik danışmanlar

Zihinsel Engellilerin Eğitiminde Özel Eğitim Uygulamaları Kursu Öğrenciler 262 sınıf öğretmeni

Özel Eğitim Uygulamaları Kursu Otizmli Öğrencilerin Eğitiminde 35 1

Özel eğitim öğretmeni

Özel Yetenekli Çocuklar İçin Farkındalık Kursu 300 sınıf öğretmen

Dil ve Konuşma Zorluğu Kursu 259 sınıf öğretmeni

Milli Eğitim Bakanlığı Öğretmenlerin Eğitimci Yetiştirme Kursu

Sınıflarında Yabancı Öğrencilerle Kaynaştırma Eğitimi Uygulamalarında 620 Öğretmen

• 2018 Yılında Gerçekleştirilen Hizmet İçi Eğitimler;

Özel Eğitimi Desteklemeye Yönelik Uzman Öğretmen Yetiştirme Kursu 600 öğretmen

Braille Yazma Kursu 100 öğretmen

Ev ve Hastane Eğitim Uygulamaları Eğitimci Yetiştirme Kursu 120 öğretmen

Öğrencilerin Dil İle Eğitiminde Özel Eğitim Uygulamaları Kursu ve Konuşma Güçlükleri 150 öğretmen

Braille Matematik Öğretimi Kursu 100 matematik öğretmeni

Özel Öğrenme Güçlüğü Eğitim Uygulamaları Kursu 120 danışman

Özel Eğitim Uygulamaları Farkındalık Eğitici Yetiştirme Kursu 100 özel eğitim öğretmeni

Ayrıca öğrenmede evrensel tasarım modeli çalışmaları kapsamında; Kapsayıcı Eğitim Öğrenme Ortamları (Fiziksel, ve Psiko-Sosyal) Eğitici Yetiştirme Kursu'nda 2125 öğretmene eğitim verildi.

- 2019 yılında uygulanan hizmet içi eğitimler;

Özel Eğitimi Desteklemeye Yönelik Uzman Öğretmen Yetiştirme Kursu 250 öğretmen

Özel Yetenekli Eğitimci Yetiştirme Kursu Destek Eğitim Odası 120 danışman

Özel Eğitim Uygulamaları Farkındalık Eğitmeni Yetiştirme Kursu 100 özel eğitim öğretmeni

Otizmlili Öğrencilerin Eğitiminde Özel Eğitim Uygulamaları Kursu 100 sınıf öğretmeni

Türkiye'de Okul Yöneticileri Mesleki Beceri Geliştirme Eğitim Kursu Kapsayıcı Eğitim Bağlamı 2450 öğretmen

Öğrenme Güçlüğü Testi Eğitmen Yetiştirme Kursu 50 rehberlik danışmanı

Görme Engellilerin Özel Eğitim Uygulama Kursu ile Eğitimi 90 sınıf öğretmeninden

- 2020 yılında uygulanan hizmet içi eğitimler; Salgın nedeniyle uzaktan gerçekleştirilmiştir

Özel Eğitim Alanında Uzman Eğitmenlere Destek Eğitimi Verecek Eğitim Kursu 3500 okul öncesi ve sınıf öğretmeni

Uzaktan Eğitim, Gelişim Kaynaştırma Eğitimi Bağlamında Okul Yöneticileri, Okul Yöneticileri ve Öğretmenlere Yönelik Tasarım ve Yönetim Becerileri Kursu 350000 kişi

Özel Eğitimde Yoğun Davranış Değiştirme Yöntemleri Kursu 500 sınıf öğretmeni

Öğretmenlerin Uzaktan Eğitim Sürecinde Tasarım Becerilerini Geliştirme Kursu

Kapsayıcı Eğitim Bağlamında Eğitim 20000 öğretmen

Öğrencilerle Çalışan / Çalışmak İsteyen Öğretmenler için Eğitmen Yetiştirme Kursu

Otizm Spektrum Bozukluğu olan 90 öğretmen

- 2021'de uygulanan hizmet içi eğitimler;20000 öğretmen ve yöneticinin Türk İşareti ile eğitim alması planlanıyor

Dil Uzaktan Eğitimi Seminerler. İhtiyaç duyulan alanlara yönelik talepler doğdukça Bakanlıkça planlama yapılır. Hizmet içi eğitimler Milli Eğitim Bakanlığı'nın elektronik bilgi platformunda her öğretmen için tanımladığı kişisel modül üzerinden başvurduğu, katılmak istediği eğitimi verebildiği, sertifika gibi kurs belgelerini kayıt altına alır. Öğretmenlerin kariyer planlamasında aldıkları eğitimler prestij ve hizmet puanı kazandırmaktadır. Ayrıca, bunlar eğitimler onların mesleki beceri ve yetkinliklerini geliştirerek ve diğer öğretmenler için eğitimler düzenleyerek çarpan etkisi yaratır. Böylece çalışmanın sürdürülebilirliği artar, hedef kitlenin kapsamı artar ve

karşılaşılan sorunlara çözümlerin üretilmesi hızlanır. Özel gereksinimleri bireylerin ihtiyaçlarının karşılanması nihai hedefi olan her öğrenci için evrensel tasarım modellerinin öğrenmedeki oranı artmaktadır.

3. ETÖ DERS PLANLARININ TASARLANMASI

3.1 ETÖ'nün İlkeleri

ETÖ'nün ilkeleri, ürünler tasarlamak ve engelliler de dahil olmak üzere herkes için erişilebilir ve uygun bir ortam tasarlamak için mimarlık alanında ortaya çıkmıştır. ETÖ'nün anahtarı, tasarımın evrensel olmasıdır (herkesin buna kolay erişimi vardır ve herkesin öğrenmesini sağlar). ETÖ tasarım yaparken çok esnek olma gücüne sahiptir. Birden fazla seçenek sunarak herkes için öğrenmeyi kolaylaştırmayı, farklı öğrenme yöntemlerini denemeye motive etmeyi ve materyalleri farklı şekillerde sağlamayı amaçlayan bir yaklaşımdır. Evrensel tasarım çerçevesi, üç beyin ağı kullanılarak eğitim ortamları için geliştirilmiştir (Bkz. Şekil 1). Bu ağlar, tanıma ağları, stratejik ağlar ve duygusal ağlardır. Bu ağlar eğitimde 'ne, nasıl ve niçin' sorularına eşittir. Beyincik bölgesindeki tanıma ağları, bireylerin sesleri, dokunsal öğeleri, ışığı ve kokuyu tanımasını ve bunları yorumlamasını sağlar. Öğrenciler öğrenme sürecinde öğrendikleri, gördükleri, duydukları, dokundukları, tattıkları ve kokladıkları şeyleri bu şekilde sınıflandırır. Bu, öğrencilerin harfleri ve sayıları tanımalarına yardımcı olan beynin bölümüdür. Stratejik ağ, insanlara öğrenmenin 'nasıl' olduğunu düşündürür. Bir öğrenci düşüncelerini nasıl planlar, düzenler, Stratejik ağlar beynin ön lobuna yerleştirilmiştir. Bir matematik problemini çözmek bir makale yazmak, stratejik ağın görevleridir. Duygusal ağlar beynin orta kısmına yerleştirilir ve 'neden' sorusuna öğrenmede yanıt arar. Beynin bu kısmı, bir öğrencinin duyguları kullanarak nasıl motive edildiğini ya da başka bir deyişle bir öğrencinin nasıl öğrendiğini anlatmak zorundadır. Beynin bu kısmı kalıpları tanımaz ancak neyin önemli olduğunu ve ne tür faaliyetlerin gerçekleştirilmesi gerektiğini değerlendirebilir.

Bu üç ağ, evrenselliğin üç ana ilkesinin temellerini oluşturur. Tasarım, Bu ağlardan ilki, çoklu temsil araçları sağlamaktır. Öğrencilerin algıladıkları ve anladıkları yollar ve yöntemler kendilerine sunulan bilgiler birbirinden farklı olabilir. Örneğin, disleksi veya diskalkuli gibi görsel ve işitsel problemler ya da öğrenme güçlüğü yaşayan öğrenciler ya da dil ya da kültürel farklılıklara sahip öğrenciler kendilerine sunulan bilgileri farklı şekillerde öğrenebilirler. Dil konusunda yetersiz bir öğrenci kendisine yöneltilen sorunun cevabını biliyor olabilir ancak 'neden' sorusunu anlayamayabilir ve soru. Diğer öğrenciler de bilgiyi basılı metinler yerine görsel veya işitsel yöntemlerle anlayabilirler. Ayrıca, bilginin ekstra çaba veya yardım gerektiren şekillerde sunulduğu durumlarda da öğrenme zorlaşır. Evrensel tasarım ilkesi, öğrenmenin önündeki engelleri azaltmak için tüm öğrencilere aynı şekilde bilgi verilmesi gerektiğini açıkça belirtir;1) Aynı bilgiyi farklı duyularla (örneğin görsel, işitsel) sunmak. veya dokunsal yöntemler)

2) Bilgiyi kullanıcı/öğrenci tarafından ayarlanabilir hale getirecek şekilde sunulması (örneğin, büyütülebilen metinler, çevrilebilen sesler) . Farklı duyular için birden fazla materyal, yöntem veya teknik kullanıldığında, öğrenme kolay ve etkili bir şekilde aktarılır, çünkü öğrenci sunulan içerikle daha fazla bağlantı kurabilir.

Birden fazla eylem ve ifade aracı sağlayan ikinci ilke, öğrencilerin farklı şekillerde tepki göstermelerini sağlamanın önemine odaklanır. Bazı öğrenciler sorun yaşarken bildiklerini yazılı olarak ifade etmekteyse, sözlü olarak kolayca sunabilirler, Böyle bir durumda, öğrencilere öğrendiklerini yansıtabilme için öğeler sağlamak gerekli olabilir. Eğitimciler, öğrencilerin tepkilerini göstermeleri için tepki vermelerine izin vermelidir ve bu, öğrencilerin yetersizliklerine uygun olmalıdır.

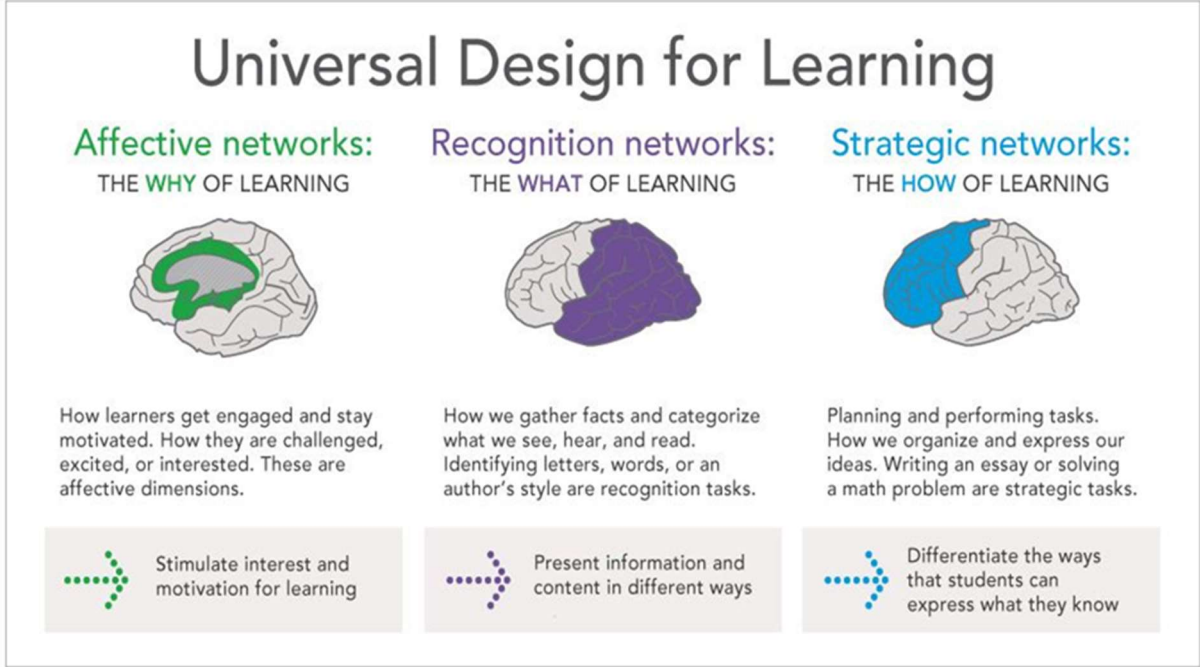


Figure 1. Beyin network*

CAST (2018). UDL and the learning brain. Wakefield, MA: Author. Retrieved from <http://www.cast.org/products-services/resources/2018/udl-learning-brain-neuroscience>

Üçüncü ve son ilke, birden fazla angajman aracı sağlamaktır. Öğrencinin sürece aktif katılımı öğrenmeyi etkiler. Bir öğrenci bir konuyla ilgilenmediğinde ve aktif olarak katılmadığında, bilgi fark edilemez veya işlenemez. Katılımı etkileyen bilişsel, kültürel ve bireysel faktörler gibi farklı faktörler vardır.

Bazı öğrenciler değişime ve yeniliğe açıkken, bazıları değişim ve yenilikten kaçınırlar. Bazı öğrenciler kendi başlarına çalışma yapmayı tercih ederken, bazıları ise grup halinde çalışmayı tercih eder. Genel olarak, tüm öğrencilerin uygun bir şekilde katılma şansı her zaman yoktur; bu nedenle, aktif katılımı garanti altına almak için birden fazla seçenek sağlamak çok önemlidir. Evrensel olarak tasarlanmış eğitim programları öğrenci merkezlidir ve engelleri ortadan kaldırır ve tüm öğrenciler için öğrenmeye erişim sağlar. Esneklikler ve öğrencilerin ihtiyaçlarını karşılamaya yanı sıra bireysel farklılıklar için alternatifler sunarlar. Bu özellikleri ile öğrenmede evrensel tasarım, öğrencilerin bireysel ihtiyaçlarını karşılamak için bir müfredat geliştirme fırsatı sunar (Sardohan Yıldırım, 2021). Evrensel bir tasarım müfredatının birbiriyle bağlantılı dört bileşeni vardır. Bunlar hedefler, yöntem, materyal ve değerlendirmedir. Bir öğrencinin hedefleri genellikle öğrencinin öğrenme beklentileri ve öğrencinin bilmesi gereken şeyler olarak tanımlanır. Öğrencinin bilmesi gereken kavram ve becerileri temsil eder. Çoğu öğrenci için bu hedefler sınıf düzeyindeki standartlarla uyumludur.

Evrensel tasarım çerçevesinde amaçlar, öğrencinin bireysel ihtiyaçlarına ve farklılaştırılmış hedeflerine göre tasarlanır. Bu, öğretmenlerin evrensel tasarımda öğrencilere daha fazla seçenek ve alternatif sunmalarını sağlar. Geleneksel müfredat içerik veya performans hedeflerine odaklanırken, evrensel tasarım müfredatı öğrencilerin gelişimine odaklanır ve daha yüksek beklentileri hedefler. Evrensel tasarım müfredatını kullanan öğretmenler, öğrencilerin ihtiyaçlarına göre yöntemlerini değiştirir veya uyarlar. Kullanılan materyaller öğrencilere uygun ve öğrenmeyi kolaylaştıran içerik seçimi de dahil olmak üzere, başarıya giden alternatif yollar sunar

Son adım olan değerlendirme, çeşitli yöntem ve materyaller kullanılarak bir öğrencinin ne kadar bildiği hakkında bilgi toplama sürecidir.

Evrensel tasarımın amacı, değerlendirmelerin doğru olduğundan emin olmak ve öğrencilerin öğrenmeleri beklenen şeyleri öğrendiklerini garanti altına almak için bunları güncellemektir. Bu, hedeflere odaklanmak ve öğrencilerin sürece aktif olarak katılmasını süreci oluşturan öğelerin artırılması anlamına gelir. Evrensel tasarımın değerlendirilmesi, öğrenme ortamındaki ve öğrenme sürecindeki engelleri azaltmalı veya ortadan kaldırmalıdır; bu şekilde, öğretmen, öğrencinin ne bildiğinin net bir resmini elde edebilir. Şekil 2, yukarıda bahsedilen ETÖ ilkelerinin bir özetini sunar. değerlendirme, bir öğrencinin ne kadar bildiği hakkında çeşitli yöntem ve materyaller kullanarak bilgi toplama sürecidir. Evrensel tasarımın amacı, değerlendirmelerin doğru olduğundan emin olmak ve öğrencilerin öğrenmeleri beklenen şeyleri öğrendiklerini garanti altına almak için bunları güncellemektir. Bu, hedeflere odaklanmak ve öğrencilerin sürece aktif olarak katılmasını süreci oluşturan öğelerin artırılması anlamına gelir. Evrensel tasarımın değerlendirilmesi, öğrenme ortamındaki ve öğrenme sürecindeki engelleri azaltmalı veya ortadan kaldırmalıdır; bu şekilde, öğretmen, öğrencinin ne bildiğinin net bir resmini elde edebilir. Şekil 2, yukarıda bahsedilen ETÖ ilkelerinin bir özetini sunar. değerlendirme, bir öğrencinin ne kadar bildiği hakkında çeşitli yöntem ve materyaller kullanarak bilgi toplama sürecidir. Evrensel tasarımın amacı, değerlendirmelerin doğru olduğundan emin olmak ve öğrencilerin öğrenmeleri beklenen şeyleri öğrendiklerini garanti altına almak için bunları güncellemektir. Bu, hedeflere odaklanmak ve öğrencilerin sürece aktif olarak katılmasını süreci oluşturan öğelerin artırılması anlamına gelir. Evrensel tasarımın değerlendirilmesi, öğrenme ortamındaki ve öğrenme sürecindeki engelleri azaltmalı veya ortadan

kaldırılmalıdır; bu şekilde öğretmen, öğrencinin ne bildiğinin net bir resmini elde edebilir. Şekil 2, yukarıda bahsedilen ETÖ ilkelerinin bir özetini sunar. Evrensel tasarımın amacı, değerlendirmelerin doğru olduğundan emin olmak ve öğrencilerin öğrenmeleri beklenen şeyleri öğrendiklerini garanti altına almak için bunları güncellemektir. Bu, hedeflere odaklanmak ve öğrencilerin sürece aktif olarak katılmasını süreci oluşturan öğelerin arttırılması anlamına gelir. Evrensel tasarımın değerlendirilmesi, öğrenme ortamındaki ve öğrenme sürecindeki engelleri azaltmalı veya ortadan kaldırılmalıdır; bu şekilde, öğretmen, öğrencinin ne bildiğinin net bir resmini elde edebilir. Şekil 2, yukarıda bahsedilen ETÖ ilkelerinin bir özetini sunar. Evrensel tasarımın amacı, değerlendirmelerin doğru olduğundan emin olmak ve öğrencilerin öğrenmeleri beklenen şeyleri öğrendiklerini garanti altına almak için bunları güncellemektir. Bu, hedeflere odaklanmak ve öğrencilerin sürece aktif olarak katılmasını süreci oluşturan öğelerin arttırılması anlamına gelir. Evrensel tasarımın değerlendirilmesi, öğrenme ortamındaki ve öğrenme sürecindeki engelleri azaltmalı veya ortadan kaldırılmalıdır; bu şekilde, öğretmen, öğrencinin ne bildiğinin net bir resmini elde edebilir. Şekil 2, yukarıda bahsedilen ETÖ ilkelerinin bir özetini sunar. Bu, hedeflere odaklanmak ve öğrencilerin sürece aktif olarak katılmasını süreci oluşturan öğelerin arttırılması anlamına gelir. Evrensel tasarımın değerlendirilmesi, öğrenme ortamındaki ve öğrenme sürecindeki engelleri azaltmalı veya ortadan kaldırılmalıdır; bu şekilde, öğretmen, öğrencinin ne bildiğinin net bir resmini elde edebilir. Şekil 2, yukarıda bahsedilen ETÖ ilkelerinin bir özetini sunar. Bu, hedeflere odaklanmak ve öğrencilerin sürece aktif olarak katılmasını süreci oluşturan öğelerin arttırılması anlamına gelir. Evrensel tasarımın değerlendirilmesi, öğrenme ortamındaki ve öğrenme sürecindeki engelleri azaltmalı veya ortadan kaldırılmalıdır; bu şekilde, öğretmen, öğrencinin ne bildiğinin net bir resmini elde edebilir. Şekil 2, yukarıda bahsedilen ETÖ ilkelerinin bir özetini sunar.

Universal Design for Learning Guidelines

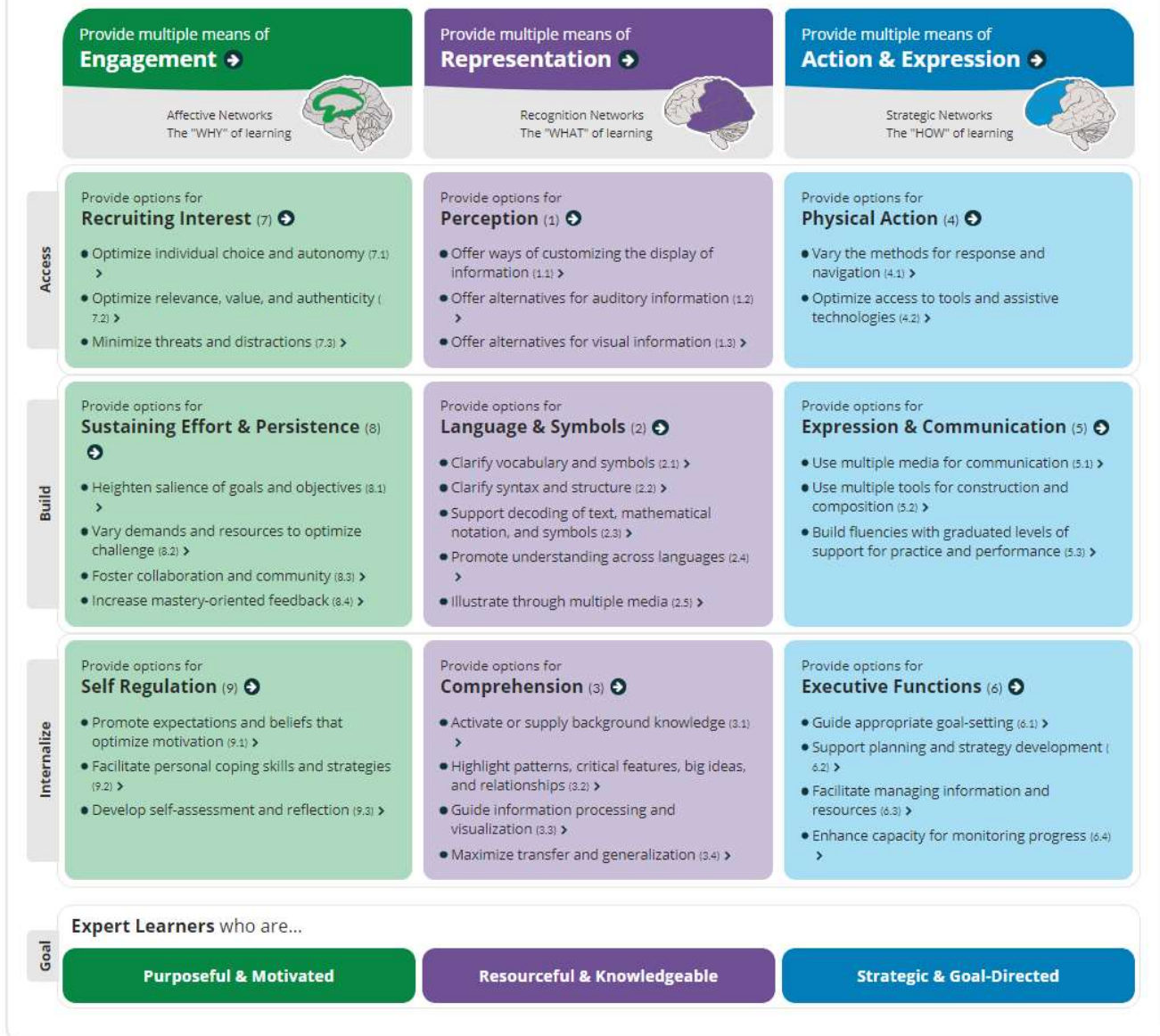


Figure 2. UDL rehberi*

*alınmıştır. https://udlguidelines.cast.org/?utm_medium=web&utm_campaign=none&utm_source=udlcenter&utm_content=site-banner

3.2. ÖRNEK DERS FORMATI

Referanslar

CAST (2011). Universal design for learning guidelines version 2.0. Wakefield, MA.

Courey, S. J., Tappe, P., Siker, J., & LePage, P. (2013). Improved Lesson Planning With Universal Design for Learning (UDL). *Teacher Education and Special Education*, 36(1), 7–27.
<https://doi.org/10.1177/0888406412446178>

Curry, C., Cohen, L., Lightbody, N. (2006). Universal design in science learning. *The Science Teacher*, 73(3), 32-37.

Hall, T. E., Meyer, A., Rose, D. H. (2012). *Universal design for learning in the classroom: Practical applications*. Guilford Press.

Howard, J. (2003). Universal Design for Learning: An Essential Concept for Teacher Education. *Journal of Computing in Teacher Education*, 19, 113-118

Meyer, A., Rose, D.H., Gordon, D. (2014). *Universal design for learning: Theory and Practice*. CAST Professional Publishing.

Unluol Unal, Karal, M. A. & Tan, S. (2020): Developing Accessible Lesson Plans with Universal Design for Learning (UDL), *International Journal of Disability, Development and Education*, DOI: 10.1080/1034912X.2020.1812539

Sardohan Yıldırım, A.E. (2021). Okul öncesi dönemde özel gereksinimli bir öğrenci olmak, D. Sarıca ve Kış, A. (Edt.). *Eğitimde bütünleştirme: herkes için bir okul yaratmak*, Nobel Akademik Yayıncılık

Spencer, S. A. (2011). “Universal Design for Learning: Assistance for Teachers in Today’s Inclusive Classroom.” *Interdisciplinary Journal of Teaching and Learning* 1 (1): 10–22.

Spooner, F., J. N. Baker, A. A. Harris, L. Ahlgrim-Delzell, and D. Browder. (2007). “Effects of Training in Universal Design for Learning on Lesson Plan Development.” *Remedial and Special Education* 25 (2): 108–116.

- <https://eduscol.education.fr/1144/le-service-public-de-l-ecole-inclusive>
- <https://www.education.gouv.fr/rentree-2019-une-annee-scolaire-sous-le-signe-de-la-reussite-12080>
- <https://www.education.gouv.fr/ecole-inclusive-le-pial-qu-est-ce-que-c-est-1877>
- <https://www.education.gouv.fr/la-formation-continue-pour-les-personnels-du-ministere-de-l-education-nationale-4514>

- <https://www.enseignementsup-recherche.gouv.fr/cid72393/se-former-aux-metiers-de-l-enseignement-de-l-education-et-de-la-formation.html>
- https://media.devenirenseignant.gouv.fr/file/Mediatheque/38/7/CADRE_GENERAL-Annexe_referentiel_formation_-_MEEF_post_CT_du_28032019_1152387.pdf
- <https://www.education.gouv.fr/bo/17/Hebdo27/MENE1722013C.htm>
- Order of the Minister of Education no. 4129 / 16.07.2018 for the approval of the Frame methodology for the organization of psycho-pedagogical training programs
- https://www.edu.ro/sites/default/files/fisiere%20articole/ORDIN%203850-2017_0.pdf
- -Methodology for the continuous professional development of school teachers
- https://www.edu.ro/sites/default/files/_fi%C8%99iere/Invatamant-Preuniversitar/2016/resurse%20umane/formarea%20continua/OM%205561_2011%20Metodologie%20privind%20formarea%20continua%20a%20personalului%20din%20C3%AEEnv%20preuniv.pdf
- Methodology for implementing and organizing master degree programs
- Published in Monitorul Oficial no528 19 June 2020
- <http://legislatie.just.ro/Public/DetaliuDocument/226904>
- https://ec.europa.eu/regional_policy/ro/atlas/programmes/2014-2020/romania/2014ro05m9op001
- https://eacea.ec.europa.eu/national-policies/eurydice/content/continuing-professional-development-teachers-working-early-childhood-and-school-education-61_ro
- https://studyinromania.gov.ro/romanian_higher_education_system
- <http://www.educatiefaradiscriminare.ro/wp-content/uploads/2017/03/Policy-brief-formare-cadre-didactice-03.17.pdf>
- https://www.edu.ro/sites/default/files/_fi%C8%99iere/Invatamant-Superior/2016/studenti/OM_5745_2012%20Metodologie%20cadru_formare%20psihopedagogica.pdf
- <https://cjraedb.ro/index.php/seosp-cosp/legislatie>

