

Co-funded by the  
Erasmus+ Programme  
of the European Union



# Universālais mācīšanās dizains visiem (UDL4U)

2020-1-FR01-KA201-079900

## IESAISTE PRAKTISKĀS IZGLĪTĪBAS MODULĪ



# UDL4U

2022. gada augusts

**Koordinatora organizācija:**

Rēģionālais profesionālās un sociālās integrācijas institūts

**Partneri:**

Akdenizas universitāte

Antālijas provinces Nacionālās izglītības direktorāts

Dieythynsi deytrovathmias ekpaideysis n. Rodopis

Gülveren Anatolijas vidusskola

Rēzeknes pilsētas Izglītības pārvalde

Duralileres vidusskola

Vojevodas Mirces vidusskola



Eiropas Komisijas atbalsts šīs publikācijas tapšanai nav uzskatāms par tāda satura apstiprinājumu, kas atspoguļo tikai autoru uzskatus, un Komisijai nevar uzlikt atbildību par tajā ietvertās informācijas jebkādu izmantošanu.



Co-funded by the  
Erasmus+ Programme  
of the European Union



## Saturs

1.IEVADS	6
1.1. UDL4U projekta mērķi	7
1.2. Universālā dizaina septiņi principi	8
1.3. UDL4U projekta pamatprincipi	9
2. GALDA IZPĒTE	12
2.1. Galda izpētes ietvars	12
2.2. Galda izpētes metodoloģija	12
2.3. Francija	14
2.3.1. Pašreizējie Francijas tiesību akti	14
2.3.1.1. Tiesiskais regulējums par iekļaujošo izglītību	14
2.3.1.2. Tiesiskais regulējums par RR	15
2.3.1.3. Tiesiskais regulējums par UDL	15
2.3.2. Pašreizējā prakse Francijā	16
2.3.2.1. Pašreizējā prakse pirmsskolā	17
2.3.2.2. Pašreizējā prakse pamatskolā	17
2.3.2.3. Pašreizējā prakse vidusskolā	18
2.3.2.4. Pašreizējā prakse vidusskolā	19
2.3.3. GET izglītība Francijā	20
2.3.3.1. GET pirmsskolas izglītība	20
2.3.3.2. GET profesionālā izglītība	23
2.4. GRIEĶIJA.	25
2.4.1. Pašreizējie Grieķijas tiesību akti	25
2.4.1.1. Tiesiskais regulējums par iekļaujošo izglītību	25
2.4.1.2. Tiesiskais regulējums par RR	26
2.4.1.3. Tiesiskais regulējums par UDL	26
2.4.2. Pašreizējā Grieķijas prakse	
2.4.2.1. Pašreizējā prakse pirmsskolā	29

2.4.2.2. Pašreizējā prakse pamatskolā	30
2.4.2.3. Pašreizējā prakse vidusskolā.	30
2.4.2.4. Pašreizējā prakse vidusskolā	31
2.4.3. ETS izglītība Grieķijā	32
<b>2.5. RUMĀNIJA</b>	<b>34</b>
2.5.1. Rumānijas spēkā esošie tiesību akti	34
2.5.1.1. Tiesiskais regulējums par iekļaujošo izglītību	34
2.5.2. Rumānijas pašreizējā prakse	40
2.5.2.1. Pašreizējā iekļaujošās izglītības prakse	40
2.5.3. GET izglītība Rumānijā	49
2.5.3.1. GET pirmsskolas izglītība	49
2.5.3.2. ĢV profesionālā izglītošana	53
<b>2.6. TURCIJA</b>	<b>56</b>
2.6.1. Pašreizējie Turcijas tiesību akti	56
2.6.1.1. Tiesiskais regulējums par iekļaujošo izglītību	56
2.6.1.2. Tiesiskais regulējums par RR	60
2.6.1.3. Tiesiskais regulējums par UDL	62
2.6.2. Turcijas pašreizējā prakse	63
2.6.2.1. Pašreizējā prakse pirmsskolā	63
2.6.2.2. Pašreizējā prakse pamatskolā	66
2.6.2.3. Pašreizējā prakse vidusskolā	67
2.6.2.4. Pašreizējā prakse vidusskolā	69
2.6.3. GET izglītība Turcijā	72
2.6.3.1. GET pirmsdienesta izglītība	72
2.6.3.2. GETS profesionālā izglītība	73

3. UDL STUNDU PLĀNU PARAKSTĪŠANA .	79
3.1. UDL principi	82
3.2. UDL nodarbību plāna formāts	84
3.3. UDL nodarbību plāna paraugs	87
4. ATSAUCES	91

## Ievads

Universālais dizains ir pieeja, kas radusies arhitektūrā. "Universālais mācīšanās dizains" ir balstīts uz šīs pieejas principu piemērošanu izglītībai. Universālais mācīšanās dizains ņem vērā trīs plašus smadzeņu tīklus. Šie tīkli ir atpazīšanas tīkli, stratēģiskie tīkli un efektīvie tīkli. Šī pieeja ir vērsta uz izglītojamo. Universāli izstrādātas mācību programmas ir paredzētas visiem izglītojamajiem. Vispārēji izstrādātas mācību programmas sastāvdaļas ir mērķi, metodes, materiāli un novērtējums. Mācību programmas ir veidotas atbilstoši izglītojamo interesēm, vajadzībām un spējām. Attiecībā uz šo pieeju varētu būt šķēršļi starp izglītojamajiem un mācīšanos. Tāpat alternatīvas aktivitātes tiek plānotas universāli izstrādātā mācību programmā. Šis gadījums nodrošina vienlīdzīgu pieeju mācībām visiem izglītojamajiem.

"Universālā dizaina" koncepts sakņojas arhitektūrā. Šī pieeja ierosināja 7 principus ēku projektēšanai.

Universālais mācīšanās dizains (UDL) ir domāšanas veids par mācīšanu un mācīšanos, kas palīdz visiem izglītojamiem sniegt vienlīdzīgas iespējas gūt panākumus. Šī pieeja piedāvā elastību attiecībā uz to, kā skolēni piekļūst materiālam, iesaistās procesā un parāda, ko viņi zina. Šādi izstrādājot stundu plānus, tas palīdz visiem bērniem, taču tas var būt īpaši noderīgi bērniem ar mācīšanās un domāšanas atšķirībām.

UDL galvenais mērķis ir, lai visi izglītojamie kļūtu par "ekspertiem izglītojamajiem". Prasmīgi izglītojamie ir mērķtiecīgi un motivēti, atjautīgi un zinoši, kā arī stratēģiski un mērķtiecīgi orientēti uz mācīšanos. UDL ir spēcīga pieeja, jo jau no paša sākuma tā palīdz paredzēt un plānot visus izglītojamus. Tas var palīdzēt nodrošināt to, ka vislielākais skolēnu loks var iekļauties mācību procesā, ne tikai atsevišķi skolēni.

Daudzi skolotāji izmanto tradicionālu mācību pieeju, kas bieži risina dažu, bet ne visu viņu skolēnu vajadzības. Tā kā viens no tās galvenajiem mērķiem ir izaicināt un iesaistīt visus skolēnus, UDL nosaka, ka skolotāji sniedz informāciju dažādos veidos, ļauj skolēniem mācīties un demonstrēt savas zināšanas, kā arī iekļauj praksi, kas maksimāli palielina izglītojamo iesaistīšanos. Tādā veidā UDL ļauj skolēniem ar dažādām spējām piekļūt saturam un prasmēm, kas tiek mācītas vispārējās izglītības klasē.

Izglītības vispārējā funkcija ir apmācīt individuus atbilstoši viņu vajadzībām. Civilizētas sabiedrības, kas arvien vairāk ir demokrātijas un cilvēktiesību jēdzienu priekšgalā,

piedāvā atbilstošas izglītības programmas, ņemot vērā individuālās atšķirības un izglītību, kas tām nepieciešama to pastāvēšanas procesā. Izglītības vajadzību apmierināšana skolēniem ar īpašām vajadzībām (IIV), kuri ir daļa no sabiedrības, kopā ar indivīdiem, kas attīstās parasti, ir ļoti svarīga sabiedrībai, kas piedāvā mūsdienu izglītību. Lai atspoguļotu pēdējo gadu svarīgāko reformu tendenci speciālajā izglītībā visā pasaulē, iekļaujošā izglītība ir kļuvusi par pastāvīgu tendenci. Līdz ar tiesību aktiem un pētījumu rezultātiem ir pieaudzis to skolēnu skaits, kuri iegūst iekļaujošo izglītību. Šis palielinājums nav bijis tieši proporcionāls iekļaujošās izglītības kvalitātei.

ES mērogā skolēni ar īpašām vajadzībām nesaņem atbilstošu apmācību visos līmeņos atbilstoši savam potenciālam. UDL4U mērķis ir slēgt nevienlīdzību šajā jomā, veicot standarta izstrādes darbu šajās lietojumprogrammās ar iekļaujošās mācīšanās pieredzi, kas akreditēta saskaņā ar iesaistīto valstu sistēmu, izplatot šos standartus ES valstīs un sagatavojot iekļaujošās izglītības programmu par efektīvu apmācību, kurā IIV skolēniem ir atbalstoši izglītības pakalpojumi iekļaujošās skolās. To darot, mēs ceram veicināt progresu virzībā uz izglītības un apmācības kvalitātes un produktivitātes paaugstināšanas mērķiem un veicināt vienlīdzību, sociālo solidaritāti un aktīvu pilsoniskumu, kas ir viens no četriem galvenajiem "Izglītība un apmācība 2020" mērķiem.

### **1.1. UDL4U projekta mērķi**

- Identificēt esošās lietojumprogrammas uz vietas.
- Izveidot sarakstu ar kopējām vajadzībām un kvalifikācijām, kas saistītas ar GET apkalpojošo RR modeli skolēniem ar īpašām vajadzībām un kvalifikācijām iekļaujošās skolās.
- Izstrādāt skolotāju izglītības programmu ar nosaukumu GET Involved un kuras mērķis ir nodrošināt efektīvas mācības skolēniem ar īpašām vajadzībām, pielāgojoties un izplatot, atsaucoties uz partneru praksi un profesionālo kompetenci partnervalstīs.
- Nodrošināt akreditāciju, izmantojot izglītības direktorāta, skolu / augstākās izglītības iestāžu, GET Involved asociāciju izglītības partnerības.
- īstenot GET Involved for GETS partnervalstīs un izplatīt rezultātus.

## 1.2. Universālā dizaina septiņi principi

**1- Taisnīga izmantošana:** taisnīga izmantošana nosaka, ka dizainam jābūt noderīgam un tirgojamam cilvēkiem ar dažādām spējām.

- Tas nodrošina vienādus lietošanas līdzekļus visiem lietotājiem: identiskus, kad vien iespējams; ekvivalentus, ja nē.
- Tas ļauj izvairīties no lietotāju segregācijas vai stigmatizācijas.
- Noteikumi par privātumu, drošību un drošumu ir vienlīdz pieejami visiem lietotājiem.
- Dizains ir pievilcīgs visiem lietotājiem.

**2- Elastība lietošanā:** Dizains atbilst plašam individuālo vēlmju un spēju klāstam. Tas lielā mērā ir saistīts ar to, lai lietotājiem dotu iespēju izvēlēties, kā un kad viņi piekļūst funkcijām, nevis piespiestu viņus vietās, kur viņi nevēlas būt.

- Tas nodrošina lietošanas metožu izvēli .
- Tajā var piekļūt ar labo vai kreiso pusi un to izmantot.
- Tas atvieglo lietotāja precizitāti un precizitāti.
- Tas nodrošina pielāgošanos lietotāja tempam.

**3- Vienkārša un intuitīva lietošana:** Dizaina izmantošana ir viegli saprotama neatkarīgi no lietotāja pieredzes, zināšanām, valodas prasmēm vai pašreizējā koncentrācijas līmeņa.

- Tas novērš nevajadzīgu sarežģītību.
- Tas atbilst lietotāju vēlmēm un intuīcijai.
- Tajā ir pieejams plašs lasītprasmes un valodas prasmju klāsts.
- Tas sakārto informāciju, kas atbilst tās nozīmei.
- Tas nodrošina efektīvu pamudinājumu un atgriezenisko saiti uzdevuma izpildes laikā un pēc tā

**4- Uztverama informācija:** konstrukcija efektīvi paziņo lietotājam nepieciešamo informāciju neatkarīgi no apkārtējās vides apstākļiem vai lietotāja maņu spējām.

- Tas izmanto dažādus režīmus (attēlu, verbālo, taustes), lai lieki sniegtu būtisku informāciju.
- Tas nodrošina atbilstošu kontrastu starp būtisku informāciju un tās apkārti.



- Tas maksimāli palielina būtiskas informācijas "salasāmību".
- Tas nodrošina saderību ar dažādām metodēm vai ierīcēm, ko izmanto cilvēki ar maņu ierobežojumiem.

**5- Pielaiide attiecībā uz Err vai:** Konstrukcija samazina apdraudējumus un nejaušu vai neparedzētu darbību nelabvēlīgās sekas.

- Tas sakārto elementus, lai samazinātu apdraudējumus un kļūdas: visvairāk izmantotie elementi, vispieejamākie; bīstamie elementi ir novērsti, izolēti vai aizsargāti.
- Tas sniedz brīdinājumus par apdraudējumiem un kļūdām.
- Tas nodrošina bezatteices funkcijas.
- Tas attur no neapzinātas rīcības uzdevumos, kas prasa modrību.

**6- Zema fiziskā piepūle:** Dizainu var izmantot efektīvi un ērti, kā arī ar minimālu nogurumu.

- Tas ļauj lietotājam saglabāt neitrālu ķermeņa pozīciju
- Tas izmanto saprātīgus darbības spēkus.
- Tas samazina atkārtotas darbības.
- Tas samazina ilgstošu fizisko piepūli.

**7- Izmērs un telpa pieejai un lietošanai:** Appropriate izmērs un telpa ir paredzēta pieejai, sasniedzamībai, manipulācijām un lietošanai neatkarīgi no lietotāja ķermeņa lieluma, pozas vai mobilitātes.

- Tas nodrošina skaidru redzamības līniju svarīgiem elementiem jebkuram sēdošam vai stāvošam lietotājam.
- Tas padara visu komponentu sasniegšanu ērtu jebkuram sēdošam vai stāvošam lietotājam.
- Tas ir piemērots rokas un satvēriena izmēra izmaiņām.
- Tas nodrošina pietiekami daudz vietas palīgierīču vai personīgās palīdzības izmantošanai.

### 1.3. UDL4U Project pamatprincipi

#### 1.3.1. Izpratne par universālo mācību dizainu

**Pārstāvība :** Informācijas un kursa satura prezentēšana vairākos formātos, lai visi studenti varētu tai piekļūt. Kas no mācīšanās. Ļaujot studentiem izvēlēties metodes,

ar kurām viņi uzņem informāciju, visu veidu studenti var attīstīties, mijiedarbojoties ar mācībupriekšmetu materiāliem.

Šeit galvenais ir pielāgošana. Tas ietver vairāku veidu nodrošināšanu, kā asimilēt priekšmetu materiālus, piemēram, mācību grāmatas, audio failus, digitālās grāmatas vai attēlus un grafikus. Tas nozīmē arī pielāgošanu un elastību šajos formātos. UDL pārstāvības mērķis ir ļaut studentiem būt atjautīgākiem un zinošākiem.

- Nodrošināt alternatīvas piekļuvei informācijai (piemēram, redzes, dzirdes);
- Sniegt vai aktivizēt pamatzināšanas dažādos veidos (piemēram, pirms mācīšanas koncepcijas, izmantojot pieredzējušus organizatorus)

**Darbība un izteiksme :** Ļaujot studentiem alternatīvas izteikt vai demonstrēt savu mācīšanos. Kā mācīties. Šis universālā dizaina princips mācībām ņem vērā studentu eksekūcijas veida atšķirības. Elastība tiek nodrošināta tādā veidā, ka studenti parāda savas zināšanas par šo tēmu, kas nozīmē, ka viņi var izvēlēties neveikt testu un tā vietā izvēlēties adaptīvāku izteiksmi, kas atbilst viņu stiprajām pusēm. Darbība un izteiksme skar arī dea par mērķu izvirzīšanu studentiem. Šeit skolotāji palīdz studentiem izvirzīt mācību mērķus un vadīt studentus, uzraugot viņu pašu progresu.

- Norādiet atbildes opcijas (piemēram, tastatūru, nevis pildspalvu, lai izpildītu rakstīšanas uzdevumu).
- Nodrošiniet iespējas uzdevumu izpildei, izmantojot dažādus plašsaziņas līdzekļus (piemēram, tekstu, runu, filmu, mūziku)

**Iesaistīšanās :** Studentu interešu un motivācijas stimulēšana mācīties dažādos veidos. Mācīšanās iemesls. Šis princips ietver motivācijas idejas, kas balstās uz studentu interesēm. Iesaistīšanās joma arī palīdz studentiem redzēt iemeslus, kāpēc viņiem vajadzētu iemācīties to, ko viņi mācās, un padara to atbilstošu viņu dzīvei.

- Nodrošiniet iespējas, kas palielina instructional aktivitāšu atbilstību un autentiskumu (piemēram, naudas izmantošana matemātikas mācīšanai, kultūras ziņā nozīmīgas aktivitātes)
- Nodrošiniet iespējas, kas veicina sadarbību un saziņu (piemēram, vienaudžu apmācība)

### 1.3.2. Iekļaujošā izglītība

#### 1.3.2.1. Nelabvēlīgā situācijā esoši un ĪIV studenti

Daudzveidīgā un daudz kultūru sabiedrībā iekļaušana ir aktuāla prioritāte jebkurai iestādei, kas cenšas panākt uzlabojumus, kvalitāti un vienlīdzību savā organizācijā. Šajā stratēģiskajā darbībā iesaistītās iestādes, pat ja tām ir atšķirīgas iezīmes, rada nepieciešamību turpināt iekļaujoša darba uzlabošanu gan studentiem, gan visai sabiedrībai, kurā tās ir ievietotas. UDL4U projekts ir visaptverošāks tādā veidā, ka mēs uzrunājam trīs saistītās jautājuma puses. Patiešām, lai nodrošinātu iekļaujošas izglītības labāku kvalitāti, projektā mēs pievērsīsim uzmanību skolēniem ar mācīšanās traucējumiem, viņu vienaudžu grupām, ģimenēm un skolotājiem kopumā, izmantojot tādas aktivitātes kā aptauju veikšana, giving apmācības, ceļvežu nodrošināšana un izglītības moduļu izstrāde utt. UDL4U projekts īpaši atbalstīs grupas, kurām draud neiesaistīšanās skolā citu iemeslu dēļ, ko rada izglītības grūtības, sociālie šķēršļi, mācīšanās neievērošana, motivācijas trūkums un tie, kas jau ir NEET grupā, kuriem nav iespēju mācīties klasē.

### **1.3.2.2. Skolotāju apmācība**

Ar UDL4U projektu tiek sagaidīts, ka visi, kas apkalpo skolotājus speciālajā izglītībā, ĪIV apmācībā ar Eiropas stendu, lainodrošinātu ar ĪIV studentus, izmantos jaunās metodes, lai atpazītu metodes un pieejas. Uz vietas notiks skolotāju apmācības par UDL tēmu.

### **1.3.3. Resursu istaba**

#### **1.3.3.1. Sadarbība ar ieinteresētajām personām**

Ieinteresētās personas tiks regulāri aptaujātas par viņu gaidām, perspektīvām un viedokļiem par projekta progresu. Ieinteresētās personas tiks veiksmīgi izmantotas, lai izstrādātu apsekojumus, pilnveidotu instrumentus, apkopotu data un izplatītu konstatējumus; un tiks identificētas vismaz 17 dažādas cerību tēmas. Visi stratēģiskie partneri, kas piedalījās projektā, ir studenti, skolotāji, vecāki, skolas, pašvaldības, izglītības centri, uzņēmumu apvienības, valsts iestādes, vietējās pilsētu universitātes, speciālās izglītības un apmācības centri, PIA centrs, uzņēmēju asociācija, skolotāju asociācijas un valsts iestādes, kas ir praktikanti, darbinieki un darbinieku pārstāvji, NVO, vietējā administrācija NS partnervalstīs mūsu konkursi būs vērsti uz visām personām, kas būs asociācijā, un cilvēkiem vidē, ar kuru viņi mijiedarbojas, un

sabiedrību, kurā viņi dzīvo, un šie cilvēki būs netieši ieguvēji no mūsu projekta. Visiem asociētajiem partneriem ir kopīgi projekta mērķi.

### 1.3.3.2. Mācību process

Visi skolotāji, kas sniedz atbalstošus izglītības pakalpojumus, apgūs jaunas metodes, paņēmienus un pieejas, lai nodrošinātu izglītību atbilstoši Eiropas standartiem bērniem ar dažādām vajadzībām. Viņiem būs arī iespēja apgūt inovatīvas mācību metodes, piemēram, radošo drāmu, kā arī zinātniski pamatotus lietojumus, ko izmanto speciālās izglītības jomā. Apgūstot UDL principus, studenti iemācīsies piedāvāt efektīvas mācīšanās iespējas visos līmeņos. UDL4U projekta laikā tiks noteikti standarti attiecībā uz to, kuras minimālās RR funkcijas būtu jāveic studentiem ar īpašām vajadzībām, jo viņiem tas ir jāapgūst, tādējādi nodrošinot, ka iekļaušana ir vismazāk ierobežojošais apmācības pasākums fvaī ĪIV studentiem.

## 2. GALDA IZPĒTE

Sadaļā partneriem ir atspoguļota desk research metodoloģija. Tās mērķis ir radīt pamatu IO1 "Iesaistīšanās veterinārārsta moduļa" izstrādei.

Partneri ziņo par to, kas ir paveikts šajā jomā IR salā / apgabalā / pilsētā, kāda veida organizācijas līdz šim ir bijušas iesaistītas ĪIV izglītībā un vai ir kādi elementi, kas nosaka, kāds ir nacionālais redzējums - misija uz izglītību ar ĪIV katrā valstī.

**2.1. Dokumentu izpētes ietvars:** partneri iegūs šo jomu saskaņā ar šo sistēmu:

1. Informēt par *spēkā esošajiem tiesību aktiem* iekļaujošās izglītības, resursu telpu (RR) un UDL jomā vietējā līmenī.
2. *Skaidrot pašreizējo iekļaujošās izglītības, RR un UDL praksi* valsts izglītības sistēmas darbības kontekstā valstī
3. *Vispārējās izglītības skolotāju (GET) pirmsskolas izglītības un pilnveides izglītības informēšana* par iekļaujošo izglītību, RR un UDL.
4. *Vietējāmērogā īstenojamu projektu/pētījumu rezultātu izmantošana iekļaujošās izglītības aktuālajai situācijai*, skolotāju kompetencēm, pieredzētajām problēmām u.c. RR un UDL.

**2.2. Dokumentu izpētes metodoloģija:** partneri iegūs šo jomu, veicot šādas darbības:

### 1. darbība: skenēšana

- Resursi skenēšanai: resursi jāmeklē reģionālā un valsts mērogā (tīmekļa vietnes, publicētie pētījumi (drukāti vai tiešsaistē), ziņojumi, grāmatas, projekti, personas par UDL4U projekta tēmu.
  - Vietējie resursi
  - Valsts izglītības direktorāts
  - Valsts resursi
  - Izglītības ministrija
  - Tīmekļa resursi
- **Atslēgvārdus:**
  - Atbalsts studentiem ar ĪIV
  - Resursu telpas
  - Skolotāju apmācība un UDL
  - Skolotāju apmācība un iekļaušana

## **2. solis: rezultātu organizēšana**

- Visi partneri organizē skrīninga rezultātus saskaņā ar veidni.

## **3. darbība: ziņošana**

## 2.3. FRANCIJA

### 2.3.1. Pašreizējie juridiskie noteikumi Francijā

#### 2.3.1.1. Tiesiskais regulējums par iekļaujošo izglītību

Informēt par *spēkā esošajiem tiesību aktiem* iekļaujošās izglītības, resursu telpu (RR) un UDL jomā vietējā līmenī. Partneriem ir jāziņo par savu valstu tiesisko regulējumu ar šādiem virsrakstiem.

Francijā likums par uzticības skolu ("La loi pour une école de la confiance") tika izsludināts Oficiālajā Vēstnesī 2019. gada 28. jūlijā. Ko šis likums maina :

- Obligātās izglītības pazemināšana 3 gadu vecumā,
- Apmācības pienākums līdz 18 gadu vecumam,
- Skolotāju iepriekšēja pieņemšana darbā,
- Valsts dienesta iekļaujošas skolas izveide,
- For studenti un viņu ģimenes:
  - Intervija starp vecākiem, skolotājiem un skolēnu atbalstu pirms mācību gada sākuma vai tad, kad atbalsta persona stājas amatā;
  - ciešāka sadarbība starp visām ieinteresētajām pusēm: skolu, medicīnas un sociālo sektoru un vietējām iestādēm;
  - Organizēt un pārvaldīt resursus pēc iespējas tuvāk katra studenta vajadzībām, pateicoties PIAL vispārināšanai.
- Pavadošajām personām:
  - nostiprināts statuss: stabilāki līgumi (pieņemšana darbā ar vismaz trīs gadu līgumu),
  - iespēja palielināt savu vidējo darba laiku un labāk integrēties izglītības komandā;
  - Specializēta apmācība un atbalsts: uzlabota profesionālā apmācība un pieredzējuša AESH referenta izveide katrā nodaļā.

Viens no tās mērķiem ir izveidot plašu valsts iekļaujošu skolu pakalpojumu, nodrošinot kvalitatīvu izglītību visiem skolēniem no bērnudārza līdz vidusskolai, kas labāk ņem vērā viņu unikālās iezīmes un īpašās izglītības vajadzības. Tas ir l aw IV nodaļas gars, kas pilnībā veltīts iekļaujošām skolām.

Likums ļauj uzsākt gan pamatīgas pārmaiņas atbalstā skolēniem ar invaliditāti, gan būtiskus uzlabojumus viņu pavadoņu darbā pieņemšanas, apmācības un darba apstākļos, kas rada pamatu reālam iekļaujošas skolas sabiedriskajam pakalpojumam.

Likums arī pastiprina pavadošo personu statusu, kuras darbinieki ir labāk apmācīti un labāk atzīti. Likuma 25. pants paredz, ka studentu pavadošās personas (AESH) tiks pieņemtas darbā ar līgumu uz noteiktu laiku, kas ir vismaz trīs gadus un ko var atjaunot vienu reizi, pirms tās tiek pārveidotas par pastāvīgu līgumu.

Tas arī ļauj valsts izglītības un vietējām iestādēm apvienoties, vienojoties, lai kopīgi pieņemtu darbā pavadošās personas. Šis "otrā darba devēja" principa vispārinājums ļaus pavadošajām personām, kuras to vēlas, palielināt savu vidējo darba laiku un garantēs studentiem labāku atbalsta nepārtrauktību laikā no skolas līdz pēcskolas laikam.

Kopš 2019. mācību gada sākuma visām pavadošajām personām ar invaliditāti tiek garantēta sākotnējā 60 stundu apmācība par pielāgošanos darbam. Likums arī paredz, ka profesionālā tālākizglītība tiek noteikta pēcvalsts etalona un pielāgota skolā uzņemto skolēnu situāciju dažādībai.

Runājot par ciešāku sadarbību ar medicīnas un sociālo sektoru, likuma 30. un 31. pants stiprina koordināciju starp valsts izglītības struktūrām un medicīnas sociālo sektoru.

### **2.3.1.2. Tiesiskais regulējums par RR**

Vēl viens šī likuma mērķis ir padarīt cilvēku atbalstu pēc iespējas tuvāku katra skolēna izglītības vajadzībām ar iekļaujošiem lokalizētiem atbalsta centriem, lai nodrošinātu lielāku atsaucību un kvalitāti. Likums par uzticības skolu izveido iekļaujošus lokalizētus atbalsta centrus (Pial) valsts un privātajā izglītībā saskaņā ar līgumu. Tie veido jaunu studentu atbalsta organizēšanas veidu, kura mērķis ir uzlabot palīdzības (cilvēku, izglītības un terapijas) koordināciju un atvieglot pavadošo personu pārvaldību.

Tādējādi visa mācību gada laikā Pial ietvaros organizētais atbalsts ļaus labāk ņemt vērā atbalstīto studentu izglītības vajadzību attīstību, skolas pasākumus (prakses

periodus, izbraukumus, braucienus) un ārkārtas situāciju pārvaldību (pavadošās personas vai pavadītā studenta neesamība).

Pial trīs galvenie mērķi ir:

- Atbalsts, kas definēts kāpēc iespējas tuvāks katra studenta ar invaliditāti vajadzībām, lai attīstītu viņu autonomiju un ļautu viņiem apgūt kopējās bāzes zināšanas un prasmes;
- Lielāka atsaucība un lielāka elastība cilvēku atbalsta organizēšanā skolās un skolās;
- Atbalsta darbinieku profesionalizācija un viņu darba apstākļu uzlabošana.

Visos gadījumos Pial mobilizē visu pedagoģiskās un izglītības komandas personālu, lai noteiktu studenta vajadzības un īstenotu atbilstošas atbildes viņa klases līmenī un ārpus skolas vai iestādes, kurā viņš ir izglītots.

Katrā Pialā koordinators saskaņo atbalsta resursus ar vajadzībām, par kurām ir ziņojuši CDAPHs un kuras ir identificējušas pedagoģiskā un izglītojošā tējam. Tā nosaka pavadošo personu grafikus kopā ar skolu direktoriem un attiecīgo iestāžu vadītājiem, ņemot vērā skolēnu vajadzības un pavadošo personu prasmes.

Galū galā Pials will gūst labumu no medicīnas un sociālā sektora profesionāļu atbalsta, kas tiek koordinēts kā "resursu centrs", kurš iejauksies skolās. Lai prefigurētu šo sadarbību, katrā akadēmijā no 2019. gada skolas sākuma tiks veikts eksperiments jār. Šie eksperimenti papildinās mediķu sociālās platformas, kas jau tiek īstenotas noteiktās akadēmijās vai noteiktās skolās. To izvietošana tiks veikta pakāpeniski saistībā ar mobilo komandu izveidi.

### **2.3.1.3. Tiesiskais regulējums par UDL**

Es n Francija, nav īpašu tiesību aktu, kas regulētu universālā dizaina valodas praksi; UDL joprojām ir neformāla prakse.

### **2.3.2. Pašreizējā prakse Francijā**

Skolu programmas tiek veidotas ar trīs gadu ciklu: 1. cikls (bērnudārzs), 2. cikls (CP, CE1, CE2) un 3. cikls (CM1, CM2 un 6e). Šī secība ir interesanta, lai uzraudzītu skolēnu mācīšanos un strukturētu skolotāju komandas darbu.



Lai nodrošinātu labu mācīšanās ritmu un nodrošinātu skolotājus, skolēnus un ģimenes ar atslēgām, 2019. gada maijā tika publicēti ikgadējie progresa kritēriji, kuros norādīti skolēnu nepieciešamie sasniegumi katram obligātās izglītības gadam. Šie kritēriji ļauj skolotājiem nodrošināt regulāru skolēnu sasniegumu attīstību, iegūt valstsatzinības zīmes, lai spriestu par skolēnu vajadzībām un pēc iespējas labāk informētu ģimenes par sava bērna situāciju skolā.

### **2.3.2.1. Pašreizējā prakse pirmsskolā**

Pirmsskolas izglītības iestādes noslēgumā tiek vērtēta iepriekšējā izglītība, kas tiek vadīta trīs stratēģiskās jomās: sagatavošanās lasīšanas apguvei, digitālās prasmes un kļūšana par skolēnu. Tas, ka mācību gada beigās galvenajai sadaļai tika izstrādāti īpaši korigējoši instrumenti, kas galvenokārt bija vērsti uz lasīšanas sagatavošanas artefakta būtiskajiem aspektiem, vēl vairāk pastiprina bērnudārza noteikšanu par tās atbildību par turpmākās skolas neveiksmes cēloņiem.

Republikas prezidents 2018. gada martā paziņoja, ka, pateicoties likumam "Par uzticības skolu", šajā atgriešanās reizē tiek ieviesta obligātās izglītības samazināšana līdz trim gadiem. Papildus tiem 25 000 skolēnu, kuri iepriekš nebija skolā, šis likums rada jaunas ambīcijas bērnudārzam.

Bērnudārzu konferencē, kas notika 2018. gada martā, faktiski tika secināts, ka 3 un 6 gadu vecumā ir iespējams efektīvi cīnīties pret valodu nevienlīdzību un radīt mācīšanās prieku.

Vēloties skolu izvirzīt mūsu valsts sociālā progresa priekšgalā, valsts prezidents ir arī nolēmis, ka no 2020. mācību gada sākuma galvenās sekcijas (GS) klases tiks sadalītas prioritārajā izglītībā un ka pakāpeniski pārējo teritoriju lielās sekcijas, CP un CE1 klases tiks ierobežotas līdz 24 skolēniem.

Par RR whi ch Francijā sauc par PIAL, tie var attiekties uz pirmās pakāpes rajona bērnudārziem un pamatskolām, vienu vai vairākām vidusskolām vai koledžu un skolām tās apgabalā, tad mēs runājam par "PIAL interdegré".

Par UDL, nav formalizētas lietošanas.

### **2.3.2.2. Pašreizējā prakse pamatskolā**



CP un CE1 klases ar 12 skolēniem: tas attiecas uz 300 000 bērnu. Lai risinātu akadēmiskās grūtības, kas ir to pamatā, pirms tās sākas, 2017. mācību gada sākumā tika izstrādāta vērienīga programma, lai sadalītu CP un CE1 klases Rep un Rep +.

2019. mācību gada sākumā visas KP un CE1 Rep un Rep + tiek dubultotas. 300 000 skolēnu (20 % no vecuma grupas) gūst labumu no ļoti labiem mācību apstākļiem.

Lai padziļinātu politikas iniciāciju, kuras mērķis ir vispārēja uzlabošana, sociālais taisnīgums un teritoriālā vienlīdzība, valsts prezidents vēlējās iet vēl tālāk. No 2020. mācību gada sākuma dublēšanās tiks attiecināta arī uz klasēm bērnudārza galvenajā daļā prioritārajā izglītībā. Visās pārējās klasēs galvenajā sadaļā, CP un CE1, to skaits pakāpeniski tiks ierobežots līdz 24 studentiem.

Lai visi studenti varētu apgūt pamatzināšanas, ir svarīgi iegūt detalizētas zināšanas par viņu vajadzībām, sākot no pirmajiem mācību gadiem, un reaģēt uz tām personalizētā veidā.

Arī kopš 2018. mācību gada sākuma ministrija ir izveidojusi vērtējumus CP sākumā, CP vidū, CE1 un 6. kursā, lai katram skolotājam nodrošinātu konsīlijus franču valodā un matemātikā. Pēc šiem novērtējumiem skolotājiem ir pieejami resursi, lai palīdzētu studentiem apgūt prasmes, kuras viņi ir apguvuši vismazāk.

Par RR, ko Francijā sauc par PIAL, tie var attiekties uz pirmās pakāpes rajonānu rseru un pamatskolām, vienu vai vairākām vidusskolām vai koledžu un skolām tās apgabalā, tad mēs runājam par "PIAL interdegré".

Par UDL nav oficiālas lietošanas.

### **2.3.2.3. Pašreizējā prakse sekundārajā school**

Koledžai ir jāļauj katram studentam attīstīt savas prasmes un izteikt savu potenciālu, vienlaikus ņemot vērā konkrētas situācijas. Lai atbalstītu visus studentus, tiek izmantotas dažādas ierīces.

Studentam, kurš jau ir uzņemts parastā klasē, bet kuram ir grūtības, var tikt piedāvātas darbības kā daļa no personalizētas izglītības panākumu programmas (PPRE) vai personalizēta atbalsta plāna (PAP). Citām specifiskākām vajadzībām ierīces var ieviest.

Skola un koledža ļauj studentiem ar īpašām izglītības vajadzībām saņemt atbalstu pasākumos, kuru mērķis ir veicināt viņu iekļaušanu. Šīs ierīces ļauj studentiem

apmeklēt koledžas nodarbības, vienlaikus gūstot labumu no pielāgotas izglītības, kas atbilst viņu identificētajām vajadzībām.

- Vispārējā un profesionālā izglītība, ko nodrošina Segpa un Erea, uzņem studentus ar nopietnām un pastāvīgām akadēmiskām grūtībām, kuras nevar novērst ar profilakses, palīdzības un atbalsta pasākumiem, kas organizēti 1., 2. un 3. ciklā. Iepriekšēja reģistrācija ir iespējama no 6. gada.
- Skolēni ar invaliditāti var gūt labumu no mācībām lokalizētās izglītības iekļaušanas vienībās (ULIS) koledžā. Ja invaliditātei ir nepieciešams konkrētāks atbalsts, ko nevar sniegt koledžā, skolēnam var piedāvāt izglītību medicīniski sociālajā iestādē.
- Mācību vienības jaunpienācējiem alofonu studentiem (UPE2A) ļauj nesentiebraukušajiem alofonu studentiem (EANA) Francijā saņemt atbalstu franču valodas kā otrās valodas apgūvē, vienlaikus personalizētā veidā gūstot labumu no stundām, kas tiek piedāvātas viņu uzņemšanas klasē. Valodas atbalsta sistēmas var organizēt uz laiku atkarībā no vietējās situācijas.
- Bērni no ceļojošām ģimenēm un ceļotājiem (EFIV) atkarībā no viņu situācijas un vajadzībām var saņemt atbalstu konkrētā izglītības vienībā. Šī sistēma ir organizēta elastīgi, lai dotu laiku apmeklēt parasto klasi un laiku pārgrupēšanai.

Ja vidusskolēns, kurš ir guvis labumu no visiem atbalsta pasākumiem un atbalsta pasākumiem, uzrāda pazīmes, ka ir pametis skolu, var apsvērt uzņemšanu releju sistēmā. Stafetes nodarbības un pārejas darbnīcas ir divas pagaidu uzņemšanas kārtības studentiem mazās grupās, kurās tiek organizēta īpaša uzraudzība un atbalsts. Ar šiem studentiem veicamo darbību būvniecība tiek veikta kopā ar izcelsmes skolu, kurā pasniedzējs skolotājs regulāri sazinās ar attiecīgo studentu, lai veicinātu atgriešanos savā klasē sistēmas beigās.

Par RR, ko Francijā sauc par PIAL, tas var attiekties uz pirmās pakāpes rajona bērnudārziem un pamatskolām, vienu vai vairākām vidusskolām vai koledžu un skolām tās apgabalā, tad mēs runājam par "PIAL interdegré".

Par UDL nav oficiālas lietošanas.

#### **2.3.2.4. Pašreizējā prakse vidusskolā**

Atbalsts studentiem viņu projekta izstrādē Francijā nav pietiekami attīstīts. Tas rada bažas skolēniem un nevienlīdzību attiecībā uz tiem, kuru ģimenes nezina, kā darbojas izglītības sistēma.

Tāpēc 2019. mācību gada sākumā Valsts profesionālās orientācijas dienests gūst labumu no jauna satvara, kas apvieno reģionus pēc iespējas tuvāk skolēnu vajadzībām un reģionu piedāvātajām iespējām. Turklāt paredzams, ka Cordées de la représentation apgūto studentu skaits divu gadu laikā vairāk nekā divkāršosies, no 80 000 līdz 180 000 studentu.

- Arodskolas :

2019. mācību gada sākums ir jaunās arodskolas pirmais sākums. Šī arodskolas attīstība ir pirms diviem gadiem aizsāktā dialoga rezultāts. Šis darbs tika veikts saistībā ar likumu "Par brīvību izvēlēties savu profesionālo nākotni", par kuru balsoja 2018. gada augustā.

Jaunās arodskolas mērķis ir apmierināt jaunas prasmju vajadzības, jo īpaši saistībā ar ekoloģisko un digitālo pārkārtošanos, stiprināt profesionālās izglītības pievilcību, piedāvājot progresīvāku orientāciju un personalizētus kursus, un labāk atbalstīt studentus. studentiem, pateicoties jaunai mācību organizācijai.

Jaunas paaudzes amatu un kvalifikāciju pilsētiņas ļauj piedāvāt mūsu valsts profesionālo izcilību visā teritorijā.

- Vispārējā un tehnoloģiskā vidusskola: jauna otrā un pirmā klase

2019. mācību gada sākums iezīmē pilnīgu vispārējās vidējās izglītības atestāta kapitālo remontu, lai studenti varētu labāk gūt panākumus augstākās studijās, ja 60% no m nespēj iegūt licenci trīs gadu laikā. Šī reforma ir Pjēra Matiota vadītās apspriešanās rezultāts, pēc tam apspriežoties ar visām arodbiedrībām un 40 000 vidusskolēnu.

Par RR, ko Francijā sauc par PIAL, tie var attiekties uz pirmās pakāpes rajonabērnodarziem un pamatskolām, vienu vai vairākām vidusskolām vai koledžu un skolām tās apgabalā, tad mēs runājam par "PIAL interdegré".

Par UDL nav oficiālas lietošanas.

### 2.3.3. GET izglītošana Francijā

#### 2.3.3.1. GET pirmsdienesta izglītība

Ar likumu par uzticības skolu tika izveidoti nacionālie mācību un izglītības augstskolas (INSPE), lai aizstātu mācību un izglītības augstskolas (ESPE). INSPE sagatavo studentus valsts maģistra grādam pedagoģijā, izglītībā un apmācībā (MEEF). Šī četru semestru kursa laikā INSPĒs apmāca studentus skolotāja un izglītības profesijām.

Skolotāju apmācības renovāciju jo īpaši atspoguļotas, ka no 2020. mācību gada sākuma pakāpeniski tiek ieviesta jaunā apmācības sistēma topošajiem pirmās un otrās pakāpes skolotājiem un vecākajiem izglītības konsultantiem ar nosaukumu "Apmācīt 21. gadsimta skolotāju".

Šī apmācības sistēma nosaka mērķus, training asis, prasmes, pie kurām strādā, un palīgu meistarības līmeni MEEF maģistra grāda beigās.

Sākotnējai apmācībai ir jāgatavo topošais skolotājs un topošais izglītības personāls būt autonomam un atbildīgam profesionālim jau no profesijas sākuma un īstenot izglītības iestādes noteiktās vadlīnijas. Tai jāspēj pamatot savas zinātniskās, didaktiskās, pedagoģiskās un izglītojošās izvēles. Tāpēc tās mērķis ir apmācīt humānistus, kas nodod zināšanas, kultūru un nozīmi, profesionāļus, kas spēj domāt un rīkoties taisnīgi un efektīvi no vispārējiem mērķiem un ētikas principiem. Lai gan par profesionālo prasmju un iemaņu pilnīgu ieviešanu var lemt tikai pēc dažu gadu prakses un profesionālās izaugsmes, profesijas praktizēšanas pamati ir jāapgūst amata pilnvaru laikā.

No studiju sākuma mācību kurss formulē vairākus sarežģītības līmeņus:

- izprast skolotāju un izglītības darbinieku centrālo misiju valsts sistēmā un ņemt vērā prakses kontekstu specifiku;
- grupas vadība un uzmanība katram skolēnam viņa / viņas unikalitāte;
- mācību kolektīva uzbūve;
- gada programmas plānošana un mācīšanas-mācīšanās secību izstrāde dažādās jomās un disciplīnās;

- izglītības vajadzībām paredzētu digitālo rīku, resursu un pakalpojumu integrēšana (izmantojot Egard digitālo prasmju pamatprincipu kopumu) un individuālu un sadarbīgu digitālu lietojumu attīstīšana mācību vajadzībām;
- saikne starp tās autonomiju un komandas darbu un tīkla darbu izglītības kopienā.

Apmācības kursu atbalsta skolotāju un izglītības profesiju profesionālo prasmju repozitorijs un šis mācību repozitorijs, kas ir šīs deklinācijas pamatā. Šis kurss ļauj jums uzzināt izglītības iestādes noteiktos standartus.

Lai apmācītu profesionāļus, kas spēj mobilizēt pieejamās zinātniskās atziņas, lai analizētu un attīstītu savu praksi, tā konfrontē studentus un praktikantus ar pētniecisko darbu, dod viņiem līdzekļus, lai tos kritiski analizētu un nodrošinātu regulāru uzraudzību, lai izmantotu šo darbu mācībās.

Tas ļauj iegūt operatīvās zināšanas, pamatojoties uz pieredzi un analīzi, kas balstīta uz pētījumiem, par profesionālo praksi. Šajā sakarā tas mudina pārdomāt profesionālos žestus, kalpojot bērna psiholoģiskajai un kognitīvajai attīstībai. vai pusaudzis, viņa attīstība, viņa zināšanas un viņa kultūra, kā arī viņa pilsonības un viņa kursa veidošana.

Apmācību mērķis ir apmācīt reflektējošos praktiķus, kas spēj analizēt un ietekmēt savudarbību, lai to uzlabotu un iesaistītos nepārtrauktā profesionālajā attīstībā. Šī prasme ir balstīta uz zinātnisku atbalstu un tiek iegūta, izmantojot attālinātas attiecības ar darbu, kas novērots no sākotnējās apmācības sākuma.

Pēdējais dod studentam un tās ierēdnim līdzekļus, lai analizētu katru situāciju, identificētu šķēršļus un problēmas, konstruētu un pielāgotu risinājumus. Skolas un izglītības iestādes ir privilēģētas vietas, kur strādāt pie šīs mācīšanās pēc iespējas tuvāk skolēniem un mijiedarbībai ar citiem izglītības kopienas dalībniekiem: tāpēc tās būtu pilnībā jāintegrē īstenotajos mācību mehānismos un jāuzskata par mācību organizācijām.

2020. gada 25. novembra Oficiālajā Vēstnesī izdotajā rīkojumā ir noteikts īpašas sākotnējās apmācības saturs attiecībā uz tādu studentu ar īpašām izglītības vajadzībām izglītošanu, kuri paredzēti skolotāja un izglītības profesijām.

Šīs sākotnējās apmācības, kas attiecas uz iekļaujošu izglītību un studentu ar īpašām izglītības vajadzībām, izglītību, mērķis ir attīstīt profesionālās prasmes šādās jomās:

- Iekļaujošas skolas pamatu kopīgas kultūras apguve (profilakse, adaptācija, izglītība, ...);
- izpratne par iekļaujošas izglītības politikas pamatjēdzieniem;
- Attīstīt prasmi novērot, analizēt, attīstīt un kopīgi veidot kā komandas pedagoģiskos un didaktiskos risinājumus studējošo īpašajām izglītības vajadzībām
- Pedagoģiskās prakses attīstība, lai ņemtu vērā studentu daudzveidību un auditoriju neviendabīguma pārvaldību;
- atsauce uz kopējās zināšanu, prasmju un kultūras bāzes mērķiem, ņemot vērā visu skolēnu izglītības vajadzības;
- Zināšanas par dažādām sistēmām, struktūrām un iespējamām atbalsta metodēm;
- Zināšanas par dažādiem partneriem, kas veicina iekļaujošu izglītību, skolēna projektu un partnerības darba kārtību;
- Tādas prakses attīstība, kas ļauj visiem skolēniem efektīvi piedalīties visās mācību un skolas dzīves aktivitātēs;
- Resursu un rīku, īpaši digitālo, kopīga veidošana, kas veicina mācīšanos skolēniem ar īpašām izglītības vajadzībām.

Šī sākotnējā apmācība ilgst vismaz 25 stundas vai 5 dienas visā apmācības laikā.

### **2.3.3.2. GET profesionālā izglītība**

Visa personāla tālākizglītības mērķis ir nodrošināt aģentiem profesionālās prasmes, kas ir būtiskas, lai pastāvīgi pielāgotospārmaiņām izglītības sistēmā un atbalstītu studentus. Tas ir būtisks atbalsta punkts individuālā profesionālā projekta būvniecībā un panākumos.

Eduscol vietne, kas ir valsts portāls izglītības profesionāļiem, intverzinātniski un pedagoģiski apstiprinātus resursus un materiālus, kā arī saites uz ekspertu vietnēm, kas izstrādātas sadarbībā ar École normale supérieure (ENS).

Pirmajai pakāpei:

- Skolu skolotājiem resursu portāls "Prim'à bord" apvienonacionālos un akadēmiskos resursus.

Par otro pakāpi:

- Vispārējo maršrutu skolotājiem disciplināro portālu kopums ļauj viņiem sekot līdz jaunākajām ziņām savā disciplīnā, apmācīt un atrast valsts un akadēmiskos resursus, ko mācīt, kā arī vietnes, kas izveidotas sadarbībā ar augstākajām parastajām skolām (ENS).

Pēc prakses gada, kas ir sākotnējais skolotāju apmācības gads, skolotājiem tiek piedāvātas profesionālās pilnveides stundas. Profesionālo prasmju krātuve skolotāja un izglītības profesijās, kas publicēta 2013. gada 18. jūlija Oficiālajā Vēstnesī, piedāvā tālākizglītību kā pilntiesīgu skolotāja prasmi ar formulējumu "Iesaistīties individuālā un kolektīvā profesionālajā attīstībā". Tas var ietvert mācīšanas prasmju uzlabošanu.

Kvalifikācijas celšana 1. līmeņa skolotājiem:

- 1. posmā skolotājiem katru gadu ir jāpabeidz vismaz 9 stundu apmācība darbavietā. Tā var būt tālmācība, digitālajos medijos.

Kvalifikācijas celšana 2. pakāpes skolotājiem:

- 2. pakāpē oficiāls grafiks netiek sniegts. Bet likums par uzticības skolu, kas pieņemts 2019. gada 4. jūlijā, apstiprina visu skolotāju tālākizglītības obligāto raksturu. It īpaši tajā ir paredzēts, ka katrs skolotājs 3 gadu laikā pēc stāšanās amatā gūst labumu no apmācības darbībām, kas papildina viņa sākotnējo apmācību (Likums par uzticības skolu, 14.bis un 12.ter pants).

Piemērojot 2017. gada 10. februāra Dekrēta Nr. 2017-169 7. pantu par profesionālās piemērotības sertifikāciju iekļaujošas izglītības un specializētās profesionālās apmācības (Cappei) praksei, iniciatīvas apmācības moduļi tiek organizēti akadēmiskā, starpakadēmiskā vai valsts līmenī.

Valsts iniciatīvas mācību moduļi, kas organizēti kā tālākizglītības māksla. Šie mācību moduļi ir organizēti:

- Specializēti skolotāji, kuri vēlas uzlabot savas prasmes vai ieņemt jaunus amatus. Šie skolotāji var pieprasīt savu dalību vienā vai vairākos moduļos, lai



turpinātu pilnveidoties vai profesionalizēt nodarbinātību, vai vienā vai vairākos valsts iniciatīvas mācību moduļos. Lai piedalītos šajos moduļos, ir vajadzīgs profesionāls sertifikāts, kurā norādīti apgūtie mācību kursi;

Nespecializēti skolotāji un citi skolas darbinieki, lai viņu varētu attīstīt savas prasmes skolēnu izglītošanai ar īpašām izglītības vajadzībām, kas saistītas ar invaliditātes, lielu akadēmisko grūtību vai slimības situāciju.

## 2.4. GRIEKIJA

### 2.4.1. Pašreizējie Grieķijas tiesību akti

#### 2.4.1. 1. Tiesiskais regulējums par iekļaujošo izglītību

Bezmaksas izglītības nodrošināšana visiem pilsoņiem un visos valsts izglītības sistēmas līmeņos ir Grieķijas valsts konstitucionāls princips. Konkrētāk, Grieķijas Konstitūcijā (16. panta 2. daļa) ir noteikts, ka:

"Izglītības mērķis ir visu grieķu morālā, intelektuālā, profesionālā un fiziskā sagatavotība, nacionālās un reliģiskās apziņas attīstība un brīvu un atbildīgu pilsoņu radīšana."

Izglītības sistēmas centrālā pārvaldes institūcija visās jomās, aģentūrās un līmeņos ir Izglītības un reliģijas lietu ministrija

. Tā pieņem galvenos lēmumus, kas saistīti ar ilgtermiņa mērķiem. Tā arī regulē dažādus jautājumus, piemēram, mācību programmu saturu, darbinieku pieņemšanu darbā un finansēšanu. Reģionālā līmenī reģionālie izglītības direktorāti pārtrauga valsts izglītības politikas īstenošanu. Vietējā līmenī pamatzglītības un vidējās izglītības direktorāti uzrauga visas skolas savā reģionā un nodrošina, ka tās darbojas nevainojami.

Ņemot vērā šo administratīvo kontekstu, ministrija īsteno politiku un iniciatīvas, kuru mērķis ir pastāvīgi nodrošināt izglītības kvalitāti visiem skolēniem, tostarp skolēniem ar invaliditāti un/vai īpašām izglītības vajadzībām (SV). Šajā kontekstā iekļaujoša izglītība ir viena no Grieķijas izglītības sistēmas prioritātēm. Tās atzīšana

par atslēgu, lai sasniegtu tiesības uz izglītību, Grieķijā pēdējo desmit gadu laikā ir nostiprinājusies. Tas ir atspoguļots vairākos valstu likumos un ministru lēmumos, ko izdevusi Izglītības un reliģijas lietu ministrija. To pamatā ir starptautiski atzītas iezīmes "skola visiem" un Eiropas Savienības iekļaušanas un vienlīdzīgu iespēju principi. To mērķis ir palielināt skolu spēju reaģēt uz visu izglītojamo dažādajām vajadzībām. Indikatīvi, cita starpā, viņi min:

- ANO Konvencijas par personu ar invaliditāti tiesībām ratifikācija;
- iekļaujošas izglītības pirmā formālā definīcija: "izglītības pieeja, kurā ņemta vērā izglītojamo vajadzību daudzveidība un kuras mērķis ir pārvarēt šķēršļus un nodrošināt vienlīdzīgu piekļuvi mācībām visiem skolēniem, tostarp skolēniem ar invaliditāti" (4547/2018);
- ieviest virkni jaunu atbalsta struktūru, piemēram, PEKES (reģionālos izglītības plānošanas centrus). PEKES, kas ir pieņēmušas darbā 540 izglītības jautājumu koordinatorus, no kuriem daži specializējas speciālajā un iekļaujošajā izglītībā (speciālās un iekļaujošās izglītības koordinatori);
- izglītības un konsultāciju atbalsta centru (KESY) ieviešanu, kuru mērķis ir:
  - identificēt institucionālos (un ne tikai individuālos) šķēršļus mācībām visos līmeņos;
  - sniegt psihosociālo atbalstu visiem skolēniem, tostarp skolēniem ar invaliditāti;
  - veidot vispārizglītojošo skolu kapacitāti, lai tās efektīvāk reaģētu uz visu izglītojamo dažādajām vajadzībām;

#### **2.4.1.2. Tiesiskais regulējums par RR**

- skolu izglītības atbalsta tīklu (SDEY) un Diagnostikas novērtēšanas un atbalsta komiteju (EDEAY) izveide saskaņā ar Likuma Nr. 4115/2013 39. pantu;
- turpināt veicināt speciālo skolu pāreju uz atbalsta centru un iepriekš minēto tīklu un komisiju reorganizāciju un pārdēvēšanu par "Skolu izglītības atbalsta tīkliem" (SDEY) un "Starpdisciplinārām izglītības novērtēšanas un atbalsta komitejām" (EDEAY).

- iekļaušanas klašu pārdefinēšanu saskaņā ar Likuma Nr. 4368/2016 82. pantu. Nodarbību mērķis ir "skolēnu ar invaliditāti un/vai speciālās izglītības vajadzību pilnīga iekļaušana skolas vidē". Tas iezīmē pāreju no iepriekšējā izvilšanas modeļa, kas tika kritizēts par diskriminācijas atkārtšanu vispārizglītošajā skolā.

#### **2.4.1.3. Tiesiskais regulējums par UDL**

Likumā Nr. 3699/2008 invaliditāte ir atzīta par "sarežģītu sociālu un politisku parādību". Valsts:

apņemas nodrošināt vienlīdzīgas izredzes sabiedrībā, neatkarīgu dzīvi un ekonomisko autonomiju cilvēkiem ar invaliditāti un īpašām izglītības vajadzībām, kā arī pilnībā konsolidēt viņu tiesības uz izglītību un sociālo un profesionālo iekļaušanu. Grieķija 2012. gadā ratificēja UNCRPD. Tādējādi iekļaujošās izglītības principi tika vēl vairāk nostiprināti un ietverti vairākos attiecīgos pasākumos un iniciatīvās.

Saskaņā ar Likumu Nr. 3699/2008 valstij ir pienākums nodrošināt speciālo izglītību visiem bērniem, kuri ir atzīti partiesīgiem saņemt papildu atbalstu, visos izglītības sistēmas līmeņos. Konkrēti, likuma mērķis ir:

- pilnīga un harmoniska skolēnu personības attīstība;
- viņu potenciāla un prasmju attīstīšana, lai viņi varētu iegūt izglītību vai pārkvalifikāciju vispārizglītošās skolās;
- uzlabot viņu sociālo pieņemšanu un toleranci, lai nodrošinātu to pilnīgu pieejamību visās infrastruktūrās (ēkās, mācību materiālos, IKT) un to sniegtajos pakalpojumos.

Likuma 3. pantā ir definēts, ka skolēni ar invaliditāti un/vai īpašām izglītības vajadzībām (ĪIV) ir tie, kuriem ir ievērojamas grūtības mācīties visu skolas dzīvi vai kādu tās laiku sensoro, intelektuālo, kognitīvo vai attīstības problēmu, garīgās veselības un neiropsiholoģisko traucējumu dēļ, kas ietekmē viņu skolas pielāgošanas un mācīšanās procesu.

Tiek uzskatīts, ka personām ar zemām sekmēm un izglītojamajiem ar mācīšanās traucējumiem, kas izriet no ārējiem faktoriem, piemēram, valodu vai kultūru daudzveidības, nav invaliditātes vai ĪIV.

Saskaņā ar Likumu Nr. 3699/2008 (6. panta 1. punkts, ar grozījumiem) skolēni ar invaliditāti un/vai ĪIV var saņemt izglītību šādos vispārējos apstākļos:

- parastajā klasē, ko atbalsta klases audzinātājs. Šāda veida izglītība ir paredzēta skolēniem ar vieglām mācīšanās grūtībām;
- vispārīzglītojošā klasē ar individualizētu paralēlu atbalstu, ko sniedz speciālās izglītības skolotāji. Šāda veida izglītība tiek nodrošināta:
  - skolēniem, kuri var apgūt klases mācību programmu, ar atbilstošu individuālu atbalstu;
  - skolēniem ar smagāku SV, ja viņu vietējā teritorijā nav citas speciālās izglītības iestādes (speciālās skolas, iekļaujošās klases) vai ja skolēna vajadzību dēļ kļūst nepieciešams paralēls atbalsts (pamatojoties uz KESY ziņojumu);
- īpaši organizētās un personāla iekļaušanas klasēs, kas darbojas vispārīzglītojošās skolās. Iekļaušanas nodarbības nodrošina divu veidu izglītības programmas:
  - kopēja un specializēta programma – līdz 15 stundām nedēļā;
  - specializēta komanda vai personalizēta pagarināta grafika programma izglītojamajiem ar smagākām vajadzībām.

Likumā Nr. 4368/2016 (82. pants) (GG 21 A/2016) ir no jauna definēti iekļaušanas klašu mērķi, lai izvairītos no izglītojamo diskriminācijas, jo viņi tiek izņemti no parastajām klasēm, lai apmeklētu iekļaušanas nodarbības. Likums Nr. 4368/2016 nosaka, ka iekļaušanas klašu galvenais mērķis ir bērnu ar speciālām izglītības vajadzībām un/vai invaliditāti pilnīga iekļaušana klases vidē. Šajā kontekstā iekļaujošo klašu skolotāji atbalsta skolēnus parastajā klasē, sadarbojoties ar klases skolotājiem. Tie diferencē aktivitātes un izglītības praksi un pielāgo mācību materiālus un izglītības vidi. Atbalsts tiek sniegts tikai izņēmuma gadījumos, pamatojoties uz principu "viens pret vienu", atsevišķā iekļaušanas klasē. Šajā gadījumā mācīšanas intervences galvenais mērķis ir nākotnē pilnīga skolēna iekļaušana galvenajā klasē.

Šāda veida vispārējais nodrošinājums atbilst lielākās daļas izglītojamo ar invaliditāti un/vai ĪIV vajadzībām. Jaskolēnu ar invaliditāti vai/un ĪIV apmeklējums kļūst īpaši sarežģīts vispārīzglītojošās skolās vai iekļaušanas klasēs viņu vajadzību dēļ, viņi:

1. apmeklēt speciālās izglītības skolas;
2. apmeklēt skolas vai nodaļas, kas darbojas kā autonomas vienības vai citu skolu pielikumi noteiktās slimnīcās, rehabilitācijas nodaļās, disciplīnas iestādēs nepilngadīgiem, hronisku slimību iestādēm, kurās ietilpst bērni ar invaliditāti un īpašām izglītības vajadzībām;
3. saņemt mācības mājās, ja viņi nevar apmeklēt skolu īstermiņa vai ilgtermiņa veselības problēmu dēļ.

Atbilstoši skolas iestatīšanas ieteikumi ir viena no KESY kompetencēm. Vecāki to ņem vērā, izvēloties bērna skolu.

Ir ieviesta arī virkne citu pasākumu, lai reaģētu uz izglītojamo ar invaliditāti vajadzībām un veicinātu viņu iekļaušanu izglītībā. Tie ietver:

- bezmaksas novērtēšanas un konsultēšanas pakalpojumi;
- individuālo izglītības plānu nodrošināšana un īstenošana (5. punkts, 6. pants);
- skolu medmāsu nodrošināšana individuāli (4186/2013, 28. panta 18. punkts, apkārtraksts 91409/D3/3-6-2016) un īpaša atbalsta personāla nodrošināšana (Likuma Nr. 3699/2013 18. panta 1.–2. punkts, kas grozīts ar 56. pantu, Likums 3966.2011, un ministra vietnieka izdotais apkārtraksts, Nr. 90911/D3/9-6-2015);
- kopizglītības programmas starp vispārīzglītojošajām un speciālajām skolām (3.a punkts, Likuma Nr. 4368/2016 82. pants), kuru mērķis ir palielināt informētību un novērst plaisu starp speciālajām un parastajām skolām;
- attiecīga kvalifikācijas celšana skolotājiem un citiem dalībniekiem, īpašu uzmanību pievēršot diferenciacijas un pieejamības jautājumiem;
- pieejami mācību un mācību materiāli.

#### **2.4.2. Pašreizējā prakse Grieķijā**

##### **2.4.2.1. Pašreizējā prakse pirmsskolā**

Visu izglītojamo, tostarp izglītojamo ar invaliditāti un/vai ĪIV, izglītība ir obligāta no četru gadu vecuma. Izglītojamie var apmeklēt vispārizglītojošos bērnudārzus ar atbilstošu atbalstu (t. i., paralēlo atbalstu, iekļaujošo klasi, īpašo palīgpersonālu, skolas medmāsu) vai īpašus bērnudārzus. Bērnudārzu apmeklējums ilgst divus gadus, bet īpašos bērnudārzos to var pagarināt līdz septiņu gadu vecumam.

Tiesību aktos Nr. 3699/2008 un Nr. 4547/2018 ir paredzēta agrīnas intervences programmu izstrāde un īstenošana. Likumā Nr. 3699/2008 ir minēts, ka sistemātisku iejaukšanos pirmsskolas vecumā nodrošina īpaši bērnudārzi, attīstot agrīnās intervences klases (2. panta 6.c punkts un 8. panta 1. punkts). Izglītības politikas institūts (IEP) ir atbildīgs par agrīnās intervences programmu izstrādi īpašos bērnudārzos, kas kļūst par daļu no to mācību programmas.

Saskaņā ar Likumu Nr. 4547/2018 agrīnās intervences programmu izstrāde schools ir arī viens no atbalsta struktūru pienākumiem (t. i., Izglītības un konsultāciju atbalsta centri, KESY; Starpdisciplināras izglītības novērtēšanas un atbalsta komitejas, EDEAY). EDEAY var plānot agrīnās intervences programmas sadarbībā ar KESY, kopienu garīgās veselības centriem vai kompetentajiem pašvaldības dienestiem. Tās var arī organizēt apmācības programmas vecākiem par šo jautājumu.

Paredzams, ka starpministriju sadarbība (Izglītības ministrija, Veselības ministrija, Darba ministrija) veicinās agrīnas intervences programmu īstenošanu.

#### **2.4.2.2. Pašreizējā prakse pamatskolā**

Pamatizglītībā pāreja no speciālās uz vispārējo izglītību ir paredzēta Prezidenta dekrētā 79/2017. Partiskajā iestādē 9. pants paredz, ka izglītojamie no speciālajām skolām var iestāties vispārizglītojošās klasēs, ja vecāki to vēlas, un KESY iesaka, ka izglītojamais tiek uzņemts vispārizglītojošajā skolā.

Izglītojamo pāreju no speciālajām vidusskolām uz vispārizglītojošajām vidusskolām paredz pašreizējā institucionālā sistēma (ministrijas Lēmums 79942/DG4/21-05-2019 – GG 2005 B).

Pāreju no speciālās izglītības uz vispārējo izglītību dažkārt var atvieglot, izmantojot kopizglītības programmas starp speciālajām un vispārizglītojošajām skolām (Likuma Nr. 4368/2016 82. pants). Tie ir paredzēti, lai īstenotu iekļaujošas izglītības

principus. Speciālās vai vispārīzglītojošās skolas Skolotāju padome var izvēlēties dažādas mācību programmas atkarībā no izglītojamo vajadzībām. Tie varētu ietvert:

- sadarbības programma starp klasēm vai skolas vienībām, īstenojot kopīgas darbības; -
- programma noteiktu izglītojamo ar ĪIV iekļaušanai un dalībai īpašās vispārējas nozīmes skolu mācību programmās ar noteiktu biežumu.

KESY darbinieki sadarbībā ar skolotājiem un vecākiem īsteno arī skolēnu pāreju uz citu izglītības līmeni vai izglītības kontekstu. KESY ir atbildīga arī par praksi, kas nodrošina vienmērīgu pāreju uz pieaugušo dzīvi un darba tirgu (Likums 4547/2018).

#### **2.4.2.3. Pašreizējā prakse vidusskolā**

Daudzās skolās pēc skolu direktoru un skolotāju iniciatīvas pārejas programmas no vienas klases uz otru visiem izglītojamajiem tiek īstenotas, organizējot skolēnu sēdzes uz nākamo klašu skolām. Prezidenta dekrēta 79/2017 (GG 109A) 14. panta 3. punktā ir paredzēta sadarbība starp bērnudārzu un pamatskolu, lai nodrošinātu skolēnu vienmērīgu pāreju no vienas klases uz citu. Proti, pēc mācību gada beigām vai pirms tā sākuma bērnudārza Skolotāju padome rīko pedagoģiskas tikšanās ar sākumskolas direktoru un skolotājiem, kuri mācīs pamatskolas pirmajā klasē. Šajās sanāsmēs darbinieki informē viens otru par to, kas saistīts ar mācīšanu un mācīšanos bērnudārzā un sākumskolā, kā arī par to bērnudārza skolēnu izglītību un progresu, kuri apmeklēs pamatskolu.

Pārejas programmas speciālās pamatskolas sestās klases skolēniem tiek īstenotassadarbībā ar viņu vecākiem un aizbildņiem saskaņā ar ministrijas lēmuma 79942/DG4/2019/FEK2005B 10. pantu. Attiecīgā KESY nodrošina viņu vienmērīgu pāreju uz atbilstošu vidējās izglītības sistēmu, ko ieteikusi KESY.

#### **2.4.2.4. Pašreizējā prakse vidusskolā**

Pēcvidusskolas gada mācekļības klase:

Mācekļa prakses institūts tika ieviests ar Likumu Nr. 4415/2016, ar kuru tika grozīts Likums Nr. 3699/2008. Tas stājās spēkā 2018./2019. mācību gadā Apvienotās speciālās profesionālās pamatskolas un vidusskolas (ENEEGY-L) absolventiem. Ja viņi nav nodarbināti vai apmācīti, ENEEGY-L absolventi var reģistrēties pēcvidusskolas gada mācekļības klasē kopā ar saviem vienaudžiem no vispārējām

arodskolām (EPAL), sekot ENEEGY-Lskolotāju padomes ieteikumam un KESY novērtējumam (ministrijas lēmums F9/137984/CC4, 3. pants – GG 3459/Vol. B' /13-09-2019).

Pēcvidusskolas mācekļa klasē izglītojamie reizi nedēļā apmeklē fakultātes laboratorijas nodarbību reģiona arodskolā un apmācības kursu darba vietā, kas ilgst 28 stundas nedēļā, sadalot to četrās dienās. Skolēni, kuri piedalās mācekļu klasē, saņem algu, kas vienāda ar 75 % no minimālās algas nekvalificētiem darbiniekiem (vecumā līdz 25 gadiem). Viņi ir arī apdrošināti. Pēcvidusskolas gada mācekļības klases rezultātā tiek iegūts oficiāli atzīts diploms. Skolēni, kuri pabeidz mācekļības kursu un nokārto eksāmenus, saņem profesionālo prasmju sertifikātu saskaņā ar spēkā esošajiem tiesību aktiem (EOPPEP). Diplomi atbilst Nacionālās kvalifikāciju ietvarstruktūras 5. līmenim.

Ir īpaši noteikumi izglītojamajiem ar invaliditāti, lai viņiem būtu vienlīdzīgas mācekļības iespējas. Tos atbalsta:

- otrs skolotājs no tās pašas ENEEGY-L fakultātes laboratorijas stundā;
- sociālais darbinieks vai psihologs no ENEEGY-L. Viņi apmeklē darba vietu katru dienu pirmajā izglītojamā prakses nedēļā, pēc tam reizi nedēļā. Tas uzlabo izglītojamā vienmērīgu pielāgošanos darba vietai. Tās arī informē darba devējus par saprātīgiem pielāgojumiem, kas jāveic.

Skolu kooperatīvi speciālās izglītības skolās:

Ministrijas lēmums 15717/D3/01-02-2016 (GG 310B) paredz skolu kooperatīvu paplašināšanu speciālās izglītības skolās ar šādiem mērķiem:

- attīstīt izglītojamo sociālās prasmes un prasmes pirms profesionālās darbības;
- attīstīt skolu profesionālo orientāciju;
- nodrošināt, ka izglītojamajiem tiek dota iespēja praktizēt;
- saiknes ar darba tirgu.

#### **2.4.3. GET izglītošana Grieķijā**

Grieķija, neraugoties uz atbalstošajiem iekļaujošajiem tiesību aktiem, joprojām saskaras ar ievērojamiem šķēršļiem iekļaušanas īstenošanā, veicinot šķeltniecisku politiku attiecībā uz bērniem ar īpašām mācīšanās grūtībām unspējām (Fyssa and



Vlachou 2015; Fyssa et al. 2014). Saskaņā ar Eiropas Speciālās izglītības attīstības aģentūras sniegto informāciju skolēnu skaits Grieķijā 2012. gadā bija 1 131 901, tostarp 801 101 skolēns pamatizglītībā un 330 800 skolēnupamatizglītībā. Pamatojoties uz papildu datiem no tā paša avota, 73,17% (n = 26 350) skolēnu ar specifiskām mācīšanās grūtībām un invaliditāti tika uzņemti vispārizglītojošās skolās, kā arī 21,83% (n = 7861) no tiem bērniem, kuriem bija īpašas skolas vienības. Atlikušie 5 % skolēnu (n = 1800) tika izglītoti vispārējās klasēs, kur tika piedāvātas paralēlās mācības (Eiropas Speciālās izglītības attīstības aģentūra, 2012).

Diskriminācija, no kuras cieš cilvēki ar invaliditāti, sākas no pirmsskolas vecuma un turpinās visos izglītības līmeņos. Studenti ar invaliditāti, kuriem izdodas piedalīties izglītības sistēmā, atteicās no mēģinājumiem šīs diskriminācijas dēļ. Nekvalitatīva izglītība ir sava veida diskriminācija cilvēkiem ar īpašām izglītības vajadzībām. Daudzām skolām trūkst atbilstoša aprīkojuma, tās nenodrošina nepieciešamo loģistikas infrastruktūru un, neraugoties uz likumdošanas kārtību, nav aprīkotas ar īpaši kvalificētu mācībspēku, un tas attur šos cilvēkus un viņu ģimenes un izslēdz viņus no skolu sistēmas. Tehniskās palīdzības trūkums un failure, lai nodrošinātu digitālo pieejamību dažām invaliditātes kategorijām, palielina pašreizējo diferenciāciju. Liela daļa skolotāju uzskata, ka finanšu noteikumi un infrastruktūra Grieķijā nav pietiekami, lai sekmīgi īstenotu jūcekli izglītībā. Jaunu skolu vienību būvniecība, veco pārveidošana un speciālā aprīkojuma iegāde veicinās iekļaujošas izglītības īstenošanu (Koutrouba et al. 2008).

No iepriekš minētā kļūst skaidrs, ka, neraugoties uz vispārējiem centieniem kvalitatīvi uzlabot Grieķijas izglītības sistēmu, kas vērsta uz iekļaušanu (Antonou et al. 2009), un neskatoties uz to, ka uzsvars tiek likts uz izglītības struktūras izmaiņām visos līmeņos, progress Grieķijā joprojām ir zems salīdzinājumā ar vidējo progresu, kas atzīmēts Eiropas Savienībā. Skolotāji Grieķijā, šķiet, kritiski vērtē politiskos centienus iekļaujošas izglītības virzienā (O'Hanlon, 2013). Grieķijā, neskatoties uz to, ka speciālā izglītība ir organizēta vairāk nekā 25 gadus, vēl nav izstrādātas atbilstošas mācību programmas, kas atbilstu visām studentu īpašajām vajadzībām. Turklāt tiek apstrīdēta ekuāl piekļuve izglītībai tiktāl, ciktāl viena un tā pati mācību programma neattiecas uz visu veidu studentiem. (Lambropoulou 2004). Tāpēc ir steidzami

jāpastiprina centieni, lai pārklātu šķēršļus iekļaušanai izglītībā. Nepieciešamība vēl vairāk pastiprināt bērnu invalīdu piekļuvi visiem izglītības līmeņiem ir uzsvēta arī "Valsts ziņojumā par sociālās aizsardzības un sociālās integrācijas stratēģiju 2008.–2010. gadam" un balsojumā par likumu par obligāto speciālo izglītību (likums: N3699/2008).

## 2.5. RUMĀNIJA

### 2.5.1. Rumānijas spēkā esošie tiesiskie regulējumi

#### 2.5.1.1. Tiesiskais regulējums par iekļaujošo izglītību

- Rumānijas konstitūcijas 108. pants
- Valsts izglītības likuma Nr. 1/2011 48. panta 3. punkts un 51. panta 2. punkts.

Šie ir 2 juridiskie noteikumi, kas nosaka vispārējos tiesību aktus attiecībā uz studentu ar īpašām vajadzībām (SEN) situāciju.

Pašreizējie Rumānijas tiesību akti attiecībā uz studentu ar īpašām vajadzībām iekļaušanu ir pieejami katrā CJRAE tīmekļa vietnē. Apgabala izglītības centrs Resources un palīdzība (CJRAE ir akronīms rumāņu valodā) ir saistīta pirmsuniversitātes izglītības vienība ar juridiskas personas statusu, kas ir pakļauta Izglītības ministrijai un ko koordinē katra Rumānijas apgabala skolu inspekcija.

- VALDĪBAS 2017. gada 4. augusta rīkojums Nr. 564 - par to, kā piešķirt pirmsskolas izglītības sistēmā uzņemto bērnu ar speciālām izglītības vajadzībām tiesības. Saskaņā ar Rumānijas Konstitūcijas 108. pantu, kas publicēts atkārtoti, 48. panta 3. punktu un 51. panta 3. punktu. (2) Valsts izglītības likumā Nr. 1/2011, ar

turpmākiem grozījumiem un papildinājumiem. Rumānijas valdība pieņem lēmumu, kas nosaka veidu, kādā saskaņā ar Valsts izglītības likuma Nr. 1/2011 51. panta 2. punkta noteikumiem tiek piešķirtas tiesības bērniem ar invaliditāti speciālās izglītības pakalpojumiem, kas tiek skolotipirmsuniversitātes izglītības sistēmā, ar turpmākiem grozījumiem un papildinājumiem.

**Skolas un profesionālās orientācijas sertifikāts** ir oficiāls dokuments / akts, ko izdevuši apgabala resursi un izglītības palīdzības centri / Bukarestes resursu centrs un izglītības palīdzība, turpmāk tekstā - CJRAE / CMBRAE, saskaņā ar spēkā esošajām tiesību normām. Tas ietver diagnozi / trūkumu, viņa / viņas grādu atkarībā no tā, kuri bērni ar ĪIV ir vērsti uz vispārējo vai speciālo izglītību. Pamatojoties uz šo rīkojumu, ir noteikts, ka studenti ar ĪIV **var gūt labumu no finansiālā atbalsta** noteiktās situācijās, provisaskaņā ar šo rīkojumu.

- VALDĪBAS 2005. gada 13. oktobra rīkojums Nr. 1251 - par dažiem pasākumiem, lai uzlabotu bērnu/ skolēnu / jauniešu ar īpašām izglītības vajadzībām mācīšanās, apmācības, kompensācijas, atveseļošanās un īpašas aizsardzības darbību īpašā un īpaši integrētā izglītības sistēmā. Šajā secībā tiek definēti īpašie termini un izteicieni, kas saistīti ar speciālo un speciāli integrēto izglītību:

**Trūkums** - struktūras vai funkcijas neesamība, zudums vai pārveidošana (anatomiska,

indivīda fizioloģiska vai garīga slimība), ko izraisījusi slimība, nelaimes gadījums vai traumas traucējumi, kas kavē viņa normālu līdzdalību darbībā sabiedrībā;

**Rīcībnespēja** - funkcionāli ierobežojumi, ko izraisa fiziski traucējumi (deficiencies), intelektuālie vai maņu, veselības vai vides apstākļi un kas samazina indivīda iespēju veikt darbību (motorisko vai kognitīvo) vai uzvedību.

**Handikaps** - sociāli neizdevīgs stāvoklis, ko izraisa trūkums vai invaliditāte un kash ierobežo vai liedz indivīdam pildīt kādu no sabiedrības gaidītajām lomām;

**Invaliditāte** - sarežģītu attiecību rezultāts vai ietekme starp indivīda veselības stāvokli, personīgajiem faktoriem un ārējiem faktoriem, kas atspoguļo šī indivīda dzīves apkārtējos apstākļus. Šo attiecību dēļ dažādu vidi ietekme uz vienu un to pašu

indivīdu ar noteiktu veselības stāvokli var būt ārkārtīgi atšķirīga. Invaliditāte ir vispārējs termins, kas apzīmē traucējumus, aktivitātes ierobežojumus un līdzdalības ierobežojumus- saskaņā ar CIF \*). (CIF ir Starptautiskā funkcionēšanas, invaliditātes un veselības klasifikācija - Pasaules Veselības organizācijas sagatavots dokuments, Ženēva, 2001. gads).

**Speciālās izglītības prasības (ĪIV)** - papildu, papildinošas izglītības vajadzības vispārējie izglītības mērķi, kas pielāgoti individuālām un raksturīgām īpatnībām, noteiktiem mācīšanās traucējumiem vai traucējumiem / grūtībām, kā arī kompleksa palīdzība (medicīniskā, sociālā, izglītības uc).

**Speciālā izglītība** - pielāgotu skolas apmācības formu un kompleksu palīdzību (medicīnisko, izglītības, sociālo, kultūras), kas paredzēta personām, kuras uz laiku vai visā skolas laikā nerasniedz pamācošo-izglītības līmeni, kas atbilst vecumam, ko pieprasa parastā izglītība. Bērnu ar speciālām izglītības vajadzībām skolas izglītībai jāatbilst bērnu attīstības vajadzībām, atbilstoši izvērtējot mācīšanās / attīstības potenciālu un nodrošinot rehabilitāciju-atveseļošanas un kompensācijas trūkumiem vai traucējumiem, mācīšanās grūtībām.

**Skolas integrācija** - process, kurā bērns tiek pielāgots tās skolas prasībām, kuru viņš/viņa apmeklē, veidojot pozitīvas emocionālas attiecības ar skolas grupas (klases) locekļiem, kas attīsta veiksmīgu skolas sniegumu. Studenta statusa bērna asimilācija ir dažu iekšēju izmaiņu rezultāts līdzsvarā starp noteiktu dominējošu personību ar sekām viņa rīcības plānā.

**Mācību programmas pielāgošana** - valsts mācību programmas sastāvdaļu satura korelācija ar studenta ar īpašām izglītības vajadzībām iespējām no tās adaptācijas un skolas un sociālās integrācijas procesa noslēguma viedokļa. **Toveic kadru atbalsta / ceļojošie skolotāji kopā ar klases audzinātāju**, likvidējot, aizstājot vai pievienojot saturu atbilstoši plāna personalizētās intervences piedāvātajiem mērķiem un nolūkiem.

**Iekļaušana** - process, kurā skolas tiek sagatavotas, lai procesā iekļautu izglītību visiem kopienas locekļiem neatkarīgi no to īpašībām, trūkumiem vai grūtībām.

**Iekļaujoša izglītība** - pastāvīgs skolas iestādes uzlabošanas process ar mērķi izmantot esošos resursus, jo īpaši cilvēkresursus, lai atbalstītu visu kopienas cilvēku līdzdalību izglītības procesā.

**Iekļaujoša skola** - izglītības vienība, kas nodrošina izglītību visiem bērniem un ir visefektīvākais līdzeklis diskriminējošas attieksmes apkarošanai. Bērni no šīm izglītības vienībām gūst labumu no visām sociālajām un izglītības tiesībām un pakalpojumiem saskaņā ar principu "resurss seko bērnam".

**Skolas iekļaujošās izglītības centrs** - school iestāde, kas papildus organizēšanai mācīšanas-mācīšanās-novērtēšanas procesa attīstība veido citus institucionālās attīstības virzienus: apmācību / informāciju speciālās izglītības jomā, dokumentāciju / pētniecību / eksperimentus, kā arī izglītības pakalpojumus / sabiedrībā.

**Izglītības centrs, dienas centrs, ārstnieciskās pedagoģijas centrs utt.** - izglītības iestādes

organizē Izglītības un pētniecības ministrija vai nevalstiskās organizācijas sadarbībā ar Izglītības un pētniecības ministriju, un to mērķis un mērķis ir dažādu kategoriju bērnu / skolēnu / jauniešu ar invaliditāti atvēršana, kompensācija, rehabilitācija un skola, kā arī sociālā integrācija. Tās tiek uzskatītas par educationa l alternatīvām, kuru saturs ir balstīts uz noteiktām eksperimentālām pedagoģijām (Montessori, Freinet, Steiner, Waldorf uc).

**Novada resursu un izglītības palīdzības centrs** - ar personību saistīta struktūrvienība Izglītības un pētniecības ministrijas pakļautībā, kas sniedz psihopedagoģiskos palīdzības pakalpojumus vecākiem, bērniem, skolotājiem un kas novada līmenī koordinē, uzrauga un izvērtē skolu piedāvātos aktivitātes un izglītības pakalpojumus iekļaujošai izglītībai, starpskolu logopēdijas centrs un logopēdijas kabinetiem, centri un psihopedagoģiskās palīdzības biroji, skolu mediatori.

- M.E.C.T.S 2011.gada 7.oktobra rīkojums Nr.5.573 - par speciāli integrētu un speciāli integrētu NOTEIKUMU PAR SPECIĀLĀS IZGLĪTĪBAS ORGANIZĀCIJU UN DARBĪBU APSTIPRINĀŠANU. Bērnu integrācija skolā ar SV notiek šādi:
  - a) pa speciālajām klasēm un grupām — bērniem un izglītojamajiem ar invaliditāti — no skolas speciālajām vai internātskolām,

- b) ar vispārīzglītojošo skolu starpniecību individuāli, ar vai bez izglītības atbalsta pakalpojumiem;
- c) izmantojot grupas vai nodarbības veselības aprūpes nodaļās, kurās bērni, skolēni un jaunieši ar hroniskām slimībām vai slimībām, kuru dēļ nepieciešams hospitalizācijas periods, kas ilgāks par 4 nedēļām;
- d) mājās (ceļojošā izglītība) uz noteiktu laiku,
- e) caur citām skolu struktūrām.

- M.E.C.T.S 2011. gada 7. oktobra rīkojums Nr. 5.574 (\* atjaunināts \*) par metodikas apstiprināšanu attiecībā uz izglītības atbalsta pakalpojumu organizēšanu bērniem, skolēniem un jauniešiem ar speciālām izglītības vajadzībām, kas integrēti vispārējā izglītībā (atjaunināts 2015. gada 8. septembrī \*). Lai sasniegtu konkrētus uzdevumus integrētās izglītības jomā, CJRAE / CMBRAE organizē šādas darbības un pakalpojumus:

- a) izvērtē un orientē skolu un profesionālo, sadarbībā ar nodaļu skolēnu speciālistiem, visus bērnus / studentus ar SEN;
- b) izsniedz skolas un profesionālās ievirzes apliecību,
- c) identificē masu izglītības vienības Bukarestes apgabalā/pašvaldībā kas nodrošina vislabākos apstākļus psiho-individuālai attīstībai atkarībā no tā veida un pakāpes trūkuma;
- d) piedāvā specializētas konsultācijas visām izglītības struktūrvienībām, lai izpildītu optimālus nosacījumus izglītības atbalsta pakalpojumu sniegšanai;
- e) piedāvā specializētas konsultācijas vecākiem un skolēniem;
- f) organizē daudznazaru komandas, lai atklātu visus bērnus / studentus ar SV un piemērotu individualizētus pakalpojumu plānus;
- g) sniedz pakalpojumus pastāvīgas apmācības orientācijai, izmantojot partnerības ar kompetentām iestādēm;
- h) organizē darba sanāksmes, simpozijus u.c., lai izplatītu labas prakses piemērus iekļaujošas izglītības jomā;
- i) Essadarbībā ar skolas nodaļu speciālistiem izglītoju bērnus / skolēnus, kuriem ir mācīšanās grūtības, attīstības vai adaptācijas skolā un kuri ir nesekmīgas skolas beigšanas laikā vai kuriem draud skolas pamešana, un

organizē multidisciplinary komandas, lai nodrošinātu korigējošus izglītības pakalpojumus, psihopedagoģiskās konsultācijas atbilstoši ilgtermiņa vajadzībām vai īsām no tām.

- M.E.C.T.S 2011. gada 7. oktobra rīkojums Nr. 5.555 (\* atjaunināts \*), lai apstiprinātu noteikumus par apgabala centru / Bukarestes pašvaldības resursu un izglītības palīdzības organizēšanu un darbību;
- M.E.C.T.S rīkojums nr. 3.477 / 08.03.2012 par Kopienas rīcības valsts stratēģijas izstrādi;
- VALDĪBAS RĪKOJUMS NR. 904/2014 20 14 parminimālo tēriņu ierobežojumu noteikšanu saistībā ar tiesībām, kas paredzētas Likuma Nr. 272/2004 par bērnu tiesību aizsardzību un veicināšanu 129. panta 1. punktā;
- M.E.N.C.Ş. 2016. gada 31. augusta rīkojums Nr. 5.079 par Framework noteikumu apstiprināšanu pirmsaugstskolu izglītības struktūrvienību organizācijai un darbībai;
- VALDĪBAS RĪKOJUMS NR. 889/2016 par Valsts stratēģijas bērnu un pusaudžu garīgās veselības jomā apstiprināšanu;
- M.E.N.C.Ş. 2016. gada 31. augusta rīkojums Nr.5.086 par mājmācības pamatmetodikas apstiprināšanu, attiecīgi grupu / klašu izveidi slimnīcās;
- M.S. (Veselības ministrijas) 2016. gada 17. novembra rīkojums Nr. 1.306 par biopsihosociālās kritikas apstiprināšanu bērnu ar invaliditāti klasifikācijai invaliditātes pakāpē un to piemērošanas veidiem;
- Darba, ģimenes, sociālās aizsardzības un vecāka gadagājuma cilvēku lietu ministra, veselības ministra un valsts izglītības un zinātniskās pētniecības ministra kopīgais rīkojums Nr. 1985/1305/5805/2016 par novērtēšanas un integrētas iekļaušanās metodikas apstiprināšanu bērnu ar invaliditāti iekļaušanai, skolas vadībai un bērnu ar speciālo izglītību profesionālajai izglītībai apstiprināšanu onālās vajadzības, kā arī bērnu ar invaliditāti un / vai īpašām izglītības vajadzībām iespēju nodrošināšanai un rehabilitācijai;
- M.E.N. 2017. gada 20. janvāra rīkojums Nr. 3.124 "Par metodikas apstiprināšanu nepieciešamā atbalsta sniegšanai izglītojamiem ar mācīšanās traucējumiem";

- Likums Nr. 272/2004 par bērnu tiesību aizsardzību un veicināšanu, pārpublicēts, ar turpmākiem grozījumiem un papildinājumiem;
- Likums Nr. 221/2010 par Konvencijas par personu ar invaliditāti tiesībām ratifikāciju, ko Apvienoto Nāciju Organizācijas Ģenerālā asambleja pieņēma Ņujorkā 2006. gada 13. decembrī, atvēra parakstīšanai 2007. gada 30. martā un Rumānija parakstīja 2007. gada 26. septembrī ar vēlākiem grozījumiem;
- Likums Nr. 18/1990 par Konvencijas par bērna tiesībām ratifikāciju, pārpublicēts, ar turpmākiem grozījumiem.

## 2.5.2. Rumānijas pašreizējā prakse

### 2.5.2.1. Iekļaujošās izglītības pašreizējā prakse

**Iekļaujoša izglītība** - attiecas uz faktu, ka izglītības sistēma ir atvērta visiem bērniem un katram no tiem un ietver to šķēršļu identificēšanas, samazināšanas un novēršanas procesu, kas kavē mācīšanos skolā un ārpus tās, tātad nepārtrauktu skolas pielāgošanu bērniem ; tādējādi iekļaujošā skola ir izglītības vienība, kurā izglītība tiek nodrošināta visiem bērniem un ir visvairāk efektīvi līdzekļi, lai apkarotu diskrimināciju un segregāciju. Bērni / studenti šajās izglītības vienībās gūst labumuno visām izglītības, psihoterapeitiskajām, medicīniskajām un sociālajām tiesībām un pakalpojumiem saskaņā ar sociālās iekļaušanas, vienlīdzības un vienlīdzīgu iespēju nodrošināšanas principiem.

Iekļaujoša izglītība nozīmē, ka jaunieši un bērni ar un bez īpašāmspējām mācās kopā parastajās pirmsskolas, skolas, koledžas un universitātes iestādēs, saņemot atbilstošu atbalstu. Iekļaušana nozīmē dot studentiem iespēju piedalīties parasto iestāžu dzīvē un darbā pēc iespējas labāk, neatkarīgi no viņu vajadzībām. Tajā pašā laikā iekļaujošā izglītība attiecas uz to, ka visiem bērniem ir jāmacās kopā vidē, kas ir pēc iespējas tuvāka normālam dzīves kontekstam, nevis atsevišķās vidēs. Tādējādi katrs bērns ir iekļauts izglītībasprogrammā, kam ir tiesības doties uz bērnudārzu / skolu, kur iet visi bērni savā apkārtnē, un bērnudārzu / skolu, lai apmierinātu viņu izglītības vajadzības.

Tomēr, kuri ir tie studenti, kuri visvairāk gūst labumu no iekļaujošās izglītības?

Katram bērnam ir virkne īpašību, kas attiecas uz viņu mācīšanās veidu, stilu, ritmu un specifiku, taču ir skaidrs, ka virknei bērnu ir īpatnības, kas attaisno papildu



atbalstu, īpašas aktivitātes mācību uzdevumu veikšanai; šeit mēs runājam par īpašām prasībām, kas atšķiras no vairuma bērnu prasībām un kas nosaka konkrētus pasākumus. Jebkuram bērnam noteiktos periodos var būt īpašas vajadzības, jo īpašas prasības aptver ārkārtīgi daudzveidīgu, koķetu un dinamisku realitāti - no vienkāršām problēmām, ko nosaka tipiskā individualitātes un personības attīstība, līdz unikālām problēmām, kuras var atrisināt tikai ar īpašu un specifisku iejaukšanos.

Īpašas izglītības vajadzības (ĪIV) izriet no saišu traucējumiem, trūkumiem, slimībām vai sociāli kulturāliem trūkumiem, piemēram:

- mācīšanās grūtības / invaliditāte;
- Garīga atpalcība / deficīts;
- Valodas traucējumi;
- Fiziskie / motora / psihomotorie trūkumi;
- Redzes traucējumi;
- Dzirdes traucējumi;
- Emocionālie un uzvedības traucējumi;
- Likumpārkāpumi;
- Klaiņojoši bērni;
- Mazākumtautību etniskās un reliģiskās grupas;
- Bērni ar hroniskām slimībām jeb AIDS;
- Eksploatēti vai ļaunprātīgi izmantoti bērni.

Tāpēc, kas ir bērni ar SEN (īpašām izglītības vajadzībām)? Uz šo jautājumu skolas dalībnieki sniedza divas atbilžu kategorijas: no vienas puses, bērni ar SV ir tie, kuriem ir **relevant iestāžu izsniegts kompetences sertifikāts un skolas vadība**; no otras puses, **bērni ar ĪIV ir tie, kuriem ir mācīšanās grūtības**, ar vai bez sertifikāta, kas oficiāli apliecina viņu SEN statusu. Informācija, ko sniedza izmeklētie skolas dalībnieki (skolotāji, skolu konsultanti, atbalsta skolotāji, direktori), liecina, ka skolēni ar SV, kas integrēti vispārējā izglītībā, vairumā gadījumu ir bērni ar dažādām grūtībām: ADHD, viegliem garīgiem traucējumiem, kas saistīti vai nav saistīti ar disleksiju, disgrāfiju, diskalkoģiju un retāk, smagiem trūkumiem.

Studentu ar smagu invaliditāti iekļaušana vispārējā izglītībā lielā mērā ir atkarīga no tā, vai vietējā līmenī pastāv īpašas vai integrētas speciālās izglītības formas. Ja ir

šādaseducācijas formas, tās izglīto bērnus ar smagu invaliditāti. Ja šīs formas nepastāv, tad bērni tiek izglītoti vispārējā izglītībā. Mazākajos gadījumos skolēns ar SEN traucē nodarbību vadīšanu, izmantojot verbālu vai kustību iejaušanos(iejaušanās, ko nerada skolotāja pieprasījums), nav uzmanīgs klasei un / vai neatbilst skolotāja prasībām / pieprasījumiem. Vidēji smagos un smagos gadījumos viņi nevar tikt galā ar skolas prasībām (nesaglabā informāciju, nemācās burtus un / vai ciparus, nevar veikt aprēķinus vai lasīt tekstus utt.), Uzvedas agresīvi vai izvairīgi. (fiziski uzbrukt kolēģiem vai izteikt prieku, pārvarot sociālo distanci / veids, kā tiek uzskatīts par normālu, lai izteiktu prieku šādās situācijās; neiesaistieties sociālajās attiecībās ar kolēģiem, atsakieties ar viņiem sazināties utt.) vai pat ir krīzes, kas prasa specializēta personāla klātbūtni un ātru iejaušanos.

#### **Kā tiek panākta bērna identificēšana ar SV un kādi faktori ir iesaistīti?**

Iestāde, kas nodarbojas ar bērnu ar ĪIV identificēšanu un kas, pamatojoties uz sarežģītu analīzi, izsniedz ekspertīzes sertifikātus un skolas norādījumus, ir CJRAE / CMBRAE (apgabala resursu un izglītības palīdzības centrs / Bukarestes resursu un izglītības palīdzības centrs).

Ģimenei ir ļoti svarīga loma gan bērna ĪIV situācijas identificēšanas un diagnosticēšanas procesā, gan turpmākajos posmos, kuru mērķis ir viņu skola un sociālā integrācija. Pirmkārt, invaliditātes pakāpi un / vai skolas un / vai profesionālās orientācijas sertifikāta piešķiršanu nevar veikt bez ģimenes / aizbildņa / likumīgā pārstāvja pieprasījuma un piekrišanas. Arī studenta integrācija izglītības palīdzības procesā, ko ierosinājusi lekšējā pastāvīgās novērtēšanas komisija (CIEC), kas izveidota tās vienības līmenī, kurā bērns / students tiek uzņemts, arī tiek veikta tikai ar ģimenes piekrišanu.

Skolotāji ir tie, kas pievērš vecāku uzmanību ilgstošas un izteiktas skolas adaptācijas grūtībām, ko viņi novēro savos bērnos. Visbiežāk, ja ir speciālisti, piemēram, skolu konsultanti, skolotāji tiek pakļauti skolēnu identificēšanai un sākotnējai novērtēšanai ar SV (patiesībā skolotāji ir tie, kas viņiem sniedz informāciju par tiem skolēniem, kuri ir uzņēmīgi pret SEN). Šajā ziņā iepriekš minētie speciālisti piemēro virktnitestu, lai novērtētu kognitīvās, psiholoģiskās spējas studentiem ar mācīšanās

grūtībām un ļautu izveidot nepieciešamo izglītības palīdzību. Tādējādi šis process bieži tiek uztverts kā grūti sasniedzams: daudzi posmi, dažādi dalībnieki un dažādas iestādes. Dažu bērnu gadījumā CES sertifikāts tiek izmantots kā "izdzīvošanas paņēmiens" vispārējā izglītībā, jo viņi saņem pietiekamu atbalstu no skolotājiem, kā arī materiālo palīdzību.

Tādējādi gan teorētiskie pētījumi, gan school prakse ir parādījuši, ka vispiemērotākā pieeja no iekļaujošās izglītības viedokļa ir neviendabīga grupa / klase, kurai raksturīga daudzveidība, no attīstības atšķirību viedokļa, mācīšanās stils un citas bērnu īpašības. Tādējādi mēs nonākam pie secinājuma, ka grupa / klase, kurā tiek pieņemta daudzveidība, un mēs strādājam, lai reaģētu uz katra bērna izglītības vajadzībām, ir iekļaujoša grupa / klase. Viena no tās īpašībām ir nodrošināt elastīgu un atvērtu videsaizsardzību katram bērnam un visai klasei.

Iekļaujošas grupas / klases kā draudzīgas mācību vides raksturojums:

	<b>Iekļaujoša grupa / klase</b>
Attiecības	Draudzīgs un silts Pedagogs / skolotājs pievērš uzmanību bērnu vajadzībām Bērna pavadonis ar SV novērtē bērnu un palīdz arī citiem bērniem
Kas ir klasē	Pedagogs / skolotājs, dažādi bērni (ar dažādām prasmēm un attīstības vidi), kā arī citi profesionāļi, piemēram, atbalsta skolotājs, skolas konsultants, logopēds.
Klases organizācija	Dažās aktivitātēs viņi sēž uz grīdas, izveido apli vai divus, lai bērni un pedagogs / skolotājs sēdētu kopā, piemēram, pie apaļa galda.
Mācību materiāli	Dažādi materiāli visiem bērniem, piemēram, avīžu izgriezumi matematikai, plakāti un lelles komunikācijas aktivitātēm.

Resursu	Pedagogs / skolotājs katru dienu plāno izmantot dažādus materiālus; iesaista bērnus, kas uz grupu / klasi atved materiālus aktivitātēm.
Novērtēšanas	Autentisks novērtējums: novērošanas lapas, bērnu darbi, piemēram, portfeļi.

Tomēr skolu praksē, iekļaujot skolēnus ar SEN, grūtības bieži rodas tāpēc, ka skolu mācībspēki joprojām ir slikti sagatavoti šai īpaši sarežģītajai misijai gan pieredzes un zināšanu trūkuma dēļ par īpašāmizglītības prasībām, gan prakses trūkuma dēļ, piedaloties šādā komandas darbā. Atbalsta skolotājiem arī reti ir iespēja mijiedarboties ar citiem bērniem, lai komandas darbs stimulētu komandas mācīšanos un attīstītu piederības sajūtu bērniem ar ĪV.

Iespējams, ka vissvarīgākais secinājums par bērnu ar ĪV izglītošanu vispārējā izglītībā ir tāds, ka vairāk nekā parastajiem studentiem viņiem ir nepieciešama visa skolotāju un atbalsta personāla komanda, lai nodrošinātu izglītojošu un ar izglītību nesaistītu pakalpojumu kompleksu. Masu izglītības iestādēm ir jāapzinās un jāīsteno šī nodarbība, ja tās vēlas patiesi radīt iekļaujošu vidi, kurā studenti ar SV var pilnībā izmantot savu potenciālu. Tādējādi ir skaidrs, ka izglītības process ir balstīts uz sadarbību, sadarbību un saiknēm starp iesaistītajām pusēm, un, risinot studentu ar SV problēmas, šī vajadzība kļūst spēcīgāka, veidojot pieejas pamatprincipu. Mēs runājam par struktūru tīklu, kas **iesaistīts studentu iekļaušanā ar SEN:**

**a. Iestāžu līmenī** sadarbība starp skolotāju-klases skolotāju-skolēnu-vecākiem-speciālistiem ir vieglāka, saiknes starp pusēm, kurām ir formāls ietvars, jau izveidojas, sadalot lomas iestādes līmenī un skolas un vecāku saiknes. Arī efektīvas un personalizētas struktūras attīstību (ja nepieciešams) katram bērnam / situācijai veicina neformālās saiknes starp partijām, kā arī iespējas pielāgot / pielāgot formālos. Izglītības iestāžu līmenī ir psihopedagoģiskās palīdzības biroji, kurus koordinē CJRAE / CMBRAE, kas kļūst par reālām "resursu telpām" (RR), kurās strādā jūsu skolas konsultants. Tie palīdz identificēt problēmu, veikt bērna primāro novērtējumu, atbalsta vecākus skolas un karjeras atbalsta sertifikāta iegūšanā, palīdz skolotājiem izstrādāt PIP (personalizētu intervences plānu) un, visbeidzot, bet ne mazāk svarīgi,

konsultē studentu, sniedzot emocionālu atbalstu. Šie biroji pastāv tikai noteiktās izglītības iestādēs, mūsu valsts līmenī skolu un starpskolu biroju tīklā ir 50 skolu konsultanti, kas strādā vairāk nekā 100 skolās.

Svarīga "resursu telpa", pārvaldot skolēnu ar ĪIV gadījumiem, ir atbalsta skolotāja birojs, kas pastāv tikai noteiktās izglītības iestādēs, pamatskolas un vidusskolas līmenī, atkarībā no studentu skaita ar skolas un karjeras sertifikātiem, ko izdevusi CJRAE, kas uzņemta vienībā. Tam ir īpašas atziņas no individualizētā pakalpojumu plāna izstrādes, mācību programmas pielāgošanas īstenošanas sadarbībā ar skolotājiem, piedalīšanās aktivitātēs kopā ar skolēniem mācību stundu laikā un līdz pat vecāku konsultācijām. Tajā pašā laikā tā veic personalizētas koriģējošas darbības katram skolēnam atkarībā no trūkuma specifikas un smaguma.

**b. Skolas sadarbības līmenī ar ārējām institūcijām, kā arī sadarbība starp institūcijām (no skolotāja un skolas viedokļa):**

- *CJRAE* (apgabala resursu un izglītības palīdzības centrs) un *CJAPP* (apgabala psihopedagogiskās palīdzības centrs) - dokumentācijai, atbalstam, palīdzībai; skolu konsultanti (psihologi, psihopedagogi, sociologi, pedagogi), sociālie darbinieki.
- *CCD* (*Teaching Staff House*) - apmācības, aktivitāšu, projektu dokumentēšanai.
- *CSI* (*County School Inspectorate*) - atbalstam, informācijai; skolu inspektoriem, ceļojošajiem un atbalsta skolotājiem.
- *NVO* (*nevalstiskās organizācijas*) - dokumentācijai, informācijai, atbalstam, palīdzībai, programmu, projektu finansēšanai.
- *DGASPC* (*Sociālās palīdzības un bērnu aizsardzības ģenerāldirektorāts*) - dokumentācijai, atbalstam, palīdzībai pasākuma veikšanā, konsultācijām.
- *Logopēdiskais centrs* - dokumentācijai, atbalstam, palīdzībai.
- *Speciālās skolas* - atbalstam un palīdzībai, pavadošajām atzveltnēm; skolotāju apmācība.

**Sociālās izglītības pakalpojumu sniedzēji**

- *Skolu biroju tīkls psihopedagoģiskajai palīdzībai* (CSAP) - identifikācija, konsultācijas, programmas; skolu konsultanti (psihologi, psiho-pedagogi, sociologi, pedagogi), social darbinieki.
- *Logopēdu tīkls* - valodas traucējumu terapijai, atbalstam; logopēds .

- *Citas skolas* - labas prakses piemēri; informācijai par studentu "priekštečiem" (psihopedagoģiskā lieta); bijušie skolotāji.
- *Skolas medicīnas biroji* - agrīna identifikācija, palīdzība; ārsti, medmāsas.
- *Vietējās iestādes (rātsnams, apriņķis)* - atbalstam, palīdzībai, projektu finansēšanai; sociālajiem darbiniekiem.
- *Skolas un profesionālās orientācijas komisija* : skolai un profesionālajai orientācijai - psiholoģiskās izglītības novērtējuma lapa; Bērnu aizsardzības komisija – iekļaušanai invaliditātes degree
- *Sociālie partneri (ekonomikas pārstāvji, policija, slimnīcas utt.)* - specializētiem sociālajiem pakalpojumiem, praksei, partnerībām, finansēšanai.

Valsts izglītības likuma specifiskie noteikumi un citi normatīvie dokumenti nosaka, kabērnu ar ĪIV masveida izglītību šmaukšanās ir jāpanāk, izstrādājot **personalizētus intervences plānus** un iesaistot **atbalsta / ceļojošu skolotāju** ar pieredzi šajā jomā. Vairumā gadījumu atbalsta skolotājs tiek ievietots īpašās izglītības vienībās, lai viņš kļūtu par saikni starp speciālās izglītības sistēmu un vispārējo izglītību.

Studentu un prakses klases līmenī ir svarīgi, lai jebkura masu sistēmas izglītības vienība, kas izglīto bērnus ar SV, nodrošinātu, ka tiek ievēroti šādi nosacījumi:

- katrs skolotājs saņem atbalstu ne tikai no kolēģiem, bet arī no specializēta personāla ārpus skolas; bērni ar ĪIV kopā ar vienaudžiem tiek iesaistīti grupu mācību pasākumos, kooperatīvā mācībāsg;
- noteikumu izstrāde kopā ar visiem studentiem un to efektīva piemērošana;
- skaidri formulēti mācību mērķi, satura pielāgošana, mācību uzdevumi un novērtēšanas stratēģijas, kā arī neviendabīga grupēšana;
- personalizētu intervention plānu izstrāde, cieša studentu ar SV progressa un rezultātu uzraudzība.

Papildus praksei klasē var atzīmēt, ka, izmantojot iekļaujošu pieeju, skolām ir jādara labāk nekā parasti, vienlaikus ieviešot vairākas izmaiņas un pat jauninājumus savā pašreizējā darbā un piešķirot īpašus resursus (cilvēku, materiālu, laiku) šajā sakarā. Saskaņā ar 2011.gada 7.oktobra rīkojumu Nr.5574, kas ietver Metodiku par izglītības atbalsta **pakalpojumu organizēšanu** bērniem, skolēniem un jauniešiem ar speciālām izglītības vajadzībām, kas integrēti vispārējā izglītībā, izglītības atbalsta

pakalpojumi tiek organizēti un darbojas saskaņā ar pirmsaugstskolas izglītību regulējošiem principiem.

Lai sasniegtu īpašuspienākumus integrētās izglītības jomā, CJRAE / CMBRAE organizē šādas **darbības un pakalpojumus visiem izglītības līmeņiem (pirmsskolas, pamatskolas, vidusskolas, vidusskolas):**

- a) izvērtē un vada skolu un profesionāļus, sadarbojoties ar skolas struktūrvienību speciālistiem, visus bērnus / skolēnus ar ĪV;
- b) izsniedz atestātu par skolas un profesionālo orientāciju,
- c) identificē masu izglītības vienības Bukarestes apgabalā / pašvaldībā, kas nodrošina vislabākos apstākļus psiho-individuālajai attīstībai atkarībā no trūkuma veida un pakāpes;
- d) sniedz specializētas konsultācijas visām izglītības struktūrvienībām, lai nodrošinātu optimālus nosacījumus izglītības atbalsta pakalpojumu sniegšanai;
- e) piedāvā specializētas konsultācijas vecākiem un skolēniem;
- f) organizē daudznazaru komandas, lai atklātu visus bērnus / studentus ar SV un piemērotu individualizētus pakalpojumu plānus;
- g) sniedz pakalpojumus, lai orientētu nepārtrauktu apmācību, izmantojot partnerības ar kompetentām iestādēm;
- h) organizē darba sanāksmes, simpozijus u.c., lai izplatītu labas prakses piemērus iekļaujošās izglītības jomā;
- i) sadarbībā ar skolu speciālistiem identificē bērnus armācīšanās grūtībām, attīstību vai pielāgošanos skolai, kuri atrodas nesekmīgā situācijā vai kuriem draud skolas pamešana, un organizē daudznazaru komandas, lai sniegtu pakalpojumus koriģējošai izglītībai, psihopedagoģiskai līdzsadedzināšanai atkarībā no viņu ilgtermiņa vai īstermiņa vajadzībām.

**Izglītības atbalsta pakalpojumu specifika:**

- Cilvēku integrācija skolās ar ĪV notiek vispārējās izglītības vienībās
- Lai efektīvi integrētu cilvēkus ar ĪV, ir nepieciešams izveidot specializētus atbalsta pakalpojumus psihopedagoģiskajā palīdzībā, lai sniegtu labumu integrētiem bērniem / studentiem / jauniešiem, kā arī konsultāciju pakalpojumus skolotājiem iekļaujošā skolā, citiem studentiem, ģimenei un sabiedrībai.

- Specializētāsservīzes, kas nepieciešamas bērnu integrācijai ar SV, nodrošina ceļojošie un atbalsta skolotāji sadarbībā ar visām ieinteresētajām pusēm

### **2.5.2.2. Rumānijas izglītības pašreizējā prakse**

Rumānijas izglītībā, bet arī mūsu novada līmenī prakse attiecībā uz bērnu / studentu ar ĪIV iekļaušanu ir līdzīga visiem izglītības līmeņiem (pirmsskolas, pamatskolas, vidusskolas, vidusskolas). Vienīgā ievērojamā atšķirība ir saistīta ar to, ka pastāv atbalsta skolotāji, kuri ar šiem skolēniem strādā atšķirīgai pamatskolas un vidusskolas līmenī; tie nav standartizēti bērnudārzos un vidusskolās.

Dâmbovița apgabala līmenī bērnu / studentu skaits ar skolas orientācijas sertifikātiem ir šāds:

-Pirmsskolas līmenis: 151 pirmsskolas vecuma bērns

- pamatskolas un vidusskolas līmenis (no sagatavošanas klases līdz 8. klasei ieskaitot): 867 skolēni

- Vidusskolas līmenis: 227 skolēni

Tajā pašā laikā atbalsta skolotāju amati tiek standartizēti vienā vai divās skolu vienībās, mūsu valsts līmenī ir 29 amati aptuveni 40 skolu vienībām.

Bērnu attīstības / sociālo problēmu identificēšanu veic vecāks, skolotājs, skolas konsultants vai citi cilvēki, kas par viņiem rūpējas, bet vecāks ir tas, kurš pieprasa sarežģītu bērna novērtēšanu un skolas un profesionālās orientācijas sertifikāta iegūšanu CJRAE / CMBRAE.

Šī sertifikāta esamība ietver vecāka pienākumu informēt skolu par bērna problēmu, bet arī skolotāju pienākumu no klases / grupas, kurā pirmsskolas vecuma bērns / skolēns ir uzņemts, pielāgot saturu un stratēģijas bērna invaliditātei, lai viņš varētu sasniegt mērķus vismaz minimālālīmenī.

Šajā ziņā skolotāji veido personalizēto intervences plānu (PIP) (**1. pielikums**), tā izstrādē precizējot bērna identifikācijas datus, kā arī:

- diagnoze / problēmas, ar kurām saskaras bērns

- Intervences komanda (norādītiesaistīto teac hers, citus speciālistus, ģimenes locekļus):

- intervences joma (-as)

- mērķis (mērķa uzvedība / sagaidāmais rezultāts)



- mācību programmas specifiskie mērķi/kompetences,

-Ilgums

- PIP izstrādes datums

- PIP pārskatīšana dotae.

Pēc šo plānu izstrādes lietu vadītājs (kas parasti ir pedagogs, skolotājs, klases vadītājs vai dažos gadījumos skolas konsultants) sastāda individualizētu pakalpojumu plānu, kas ir dokuments, kurā apkopota informācija par visu specialistu (skolotāju, skolotāju atbalsta, logopēda utt.) iejaukšanos. **(2. pielikums).**

Tāpat mācību gada beigās lietu vadītājs aizpilda intervences *uzraudzības ziņojumu* **(3. pielikums)**, kurā parādīts, cik lielā mērā ir sasniegti sākotnēji izvirzītie mērķi.

Praktiskā līmenī skolotājs pielāgo resursus un iejaukšanos bērna invaliditātes specifikai, lai panāktu progresu un pārskatītu PIP, kad vien viņi to uzskata par nepieciešamu. Pamatskolas un vidusskolas līmenī skolotāju, kuri māca klasē, iejaukšanos divkāršo atbalsta skolotājs, kurš atšķirīgi strādā ar mazām skolēnu grupām disciplīnās, kur viņi saskaras ar grūtībām.

Svarīgs aspekts šajā sakarā ir fakts, ka bērns ar CJRAE izsniegtu skolas un profesionālās orientācijas sertifikātu, pamatojoties uz to, var atlikt uzņemšanu skolā uz 2 gadiem, t.i., var turpinātpirmsskolas izglītībā līdz 8 gadu vecumam, kas dod viņiem iespēju atgūt vai samazināt atšķirības salīdzinājumā ar tāda paša vecuma bērniem.

### 2.5.3. GET izglītošana Rumānijā

#### 2.5.3.1. GET pirmsskolas izglītība.

Lai kļūtu par sertificētu skolotāju valsts uzturētajā nozarē Rumānijā, ir jāizpilda vairākas juridiskas prasības. Mācīšanas sertifikātus nodrošina valdība, izmantojot augstākās izglītības iestādes, kas piedāvā vispārēju vienkāršu ceļu, kas ir derīgs visām autoritatīvajām struktūrām valstī. Skolotāja akreditācijas process ir līdzīgs visiem topošajiem izglītības speciālistiem, kuri ir ieguvuši specializāciju vai nu vispārējā mācību priekšmetā, vai specializētajā izglītības iestādē. Tātad neatkarīgi no akadēmiskās vides, galvenie vispārējie soļi, kas jāievēro, ir šādi:

- bakalaura akadēmisko studiju pabeigšana attiecīgajā jomā, kas ļauj kandidātiem iegūt bakalaura grādu.
- universitātes studenti var izmantot skolotāju apmācībasmoduli / psihopedagoģiskās apmācības studiju programmu (atvērta tikai studentiem, kas uzņēmti vispārīgos priekšmetos).
- Topošajiem pedagogiem ir jānokārto pedagoģiskais eksāmens skolas rajonā, kuru viņi izvēlas.

Studiju cikls ir strukturēts trīs gadu bakalaura studijās (vai četros gados dažām programmām), kuru rezultātā tiek iegūts bakalaura grāds, un papildus wo gados, kuru rezultātā tiek iegūts maģistra grāds. Maģistra grāda iegūšana nav priekšnoteikums, lai nokārtotu valsts mācību eksāmenu. Tomēr saskaņā ar Izglītības ministrijas rīkojumu Nr.361/16.05.2017 tikai kandidātiem ar maģistra grādu pēc sekmīgas studiju pabeigšanas un 60 ECTS kredītpunktu piešķiršanas ir pieejami pedagoģiskie amati vidusskolās.

Studentiem, kas uzņēmti vispārējās izglītībasursos, universitātes vadītā skolotāju sākotnējās izglītības programma ir sadalīta divos līmeņos. Level 1 ir adresēts studentiem, kuri veic bakalaura akadēmiskās studijas un ilgst trīs gadus. Sešu semestru laikā modulis aptver ar pedagoģiju saistītu disciplīnu pamatus, piemēram, psiholoģiju, metodiku, didaktiku, klases un uzvedības pamatus, datorizētu mācīšanos, mācīšanas metodiku, mācību programmu un nodarbību izstrādi. Papildus teorētiskajai pieejai tiek organizētas prakses pirmsskolās un pamatskolās. Skolas prakse ilgst vismaz 20 stundas un aptver gan formālos stundu novērojumus, gan pedagoģisko praksi. Pirmā apmācības moduļa pabeigšana tiek piešķirta, izmantojot caurlaides interviju un portfeli, kas satur nodarbību plānus, nodarbību novērošanas režģus un mentora rakstisku atgriezenisko saiti par mācībupraksi. 1. līmeņa pedagoģiskais sertifikāts piešķir studentiem 30 ECTS kredītpunktus un ļauj topošajiem pedagogiem mācīt skolēnus no pirmsskolas līdz vidusskolai (14 gadus veci).

2. līmeni var sasniegt, pabeidzot pēcdiploma izglītības diplomu (maģistra grādu), un tas ir strukturēts divu gadu studijās, kas piedāvā 30 ECTS kredītpunktus. Studijas padziļina skolēnu zināšanas par mācību priekšmetiem (projektu vadība, izglītības

politika, psihopedagoģija, starpkultūru izglītība, kritiskās domāšanas attīstībai.c.) un ietver mācību praksi vidusskolās, ko koordinē gan akadēmiskās aprindas, gan skolu skolotāju mentori. Sertifikāts par pabeigšanu tiek piešķirts pēc gala eksāmena, kas sastāv no mācību portfeļa izstrādes un prezentācijas. 2. līmeņa pabeigšana ļauj topošajiem izglītības praktiķiem papildus mācīšanai pirmsskolās un pamatskolās mācīt arī vidusskolēnus, universitātes un pieaugušo klases.

Abus skolotāju apmācības līmeņa kursus ārpus bakalaura un maģistra studijām var apmeklēt arī universitāšu absolventi, kuri iestājas pilna laika mācību maksas universitātes vadītos ievadkursos. Augstskolām ir tiesības brīvi organizēt mācību programmas struktūru, vienlaikus ievērojot Izglītības ministrijas letvara metodiku psihopedagoģisko mācību programmu organizēšanai. Ņemot vērā šo aspektu, mācīšanas sertifikācijas mācību programmās nav iekļauti īpaši moduļi par iekļaujošo izglītību, resursu telpām vai neivērsāli izstrādāto mācīšanos. Pēc kursa koordinators un kursa pasniedzēja domām, par šīm tēmām var minēt nodarbību laikā, taču šajā posmā netiek piedāvātas obligātas vai īpašas instrukcijas.

Tomēriepriekš aprakstītā sākotnējā skolotāju akreditācijas programma ne vienmēr dod absolventiem tiesības uz skolotāja amatam speciālās izglītības sistēmā, bet tikai vispārējā vispārējā izglītībā. Pašlaik vienkāršākais veids, kā kvalificēties kā sertificētam izglītības prāvestamspeciālās izglītības sistēmā (vai nu kā skolu konsultantiem, logopēdiem, mācību atbalsta asistentiem/skolotājiem – tā sauktajiem "maršruta skolotājiem"), ir iegūt akreditācijas datus no Psiholoģijas un izglītības zinātņu fakultātes. Trīs bakalaura akadēmisko studiju gadu laikā piedāvāto mūsu klāsts ir pamatā tādām specializācijām kā psiholoģija, pamatzglītības un pirmsskolas izglītības pedagoģija, pedagoģija, speciālā psihopedagoģija, profilakse un agrīna iejaukšanās, diagnostika un iejaukšanās cilvēkiem ar īpašām vajadzībām. Piemēram, speciālās psihopedagoģijas studiju joma palīdz studentiem attīstīt izpratni par tādiem priekšmetiem kā uzvedības diagnostika un mācīšanās traucējumu novēršana, logopēdija, psihopatoloģija un medicīniskā psiholoģija, speciālā izglītība, invalīdu psihodiagnostika, kā arī speciālā izglītība nedzirdīgajiem un vājdzirdīgajiem/vājredzīgajiem un vājredzīgajiem vai Braila rakstā (fakultatīvs kurss, ko piedāvā Psiholoģija un izglītības zinātnes, Bukarestes Universitāte). Ir

svarīgi norādīt, ka tikai šajā posmā topošie skolotāji (un tikai tie, kas mācās, lai iegūtu speciālās izglītības diplomu) tiek iepazīstināti ar jēdzienu "Universal Design" un ka šim jēdzienam veltītais kurss nav obligāts. Studiju programmas noslēgumā studentiem jāspēj veikt gan pieaugušo, gan bērnu psiholoģiskos novērtējumus un novērtējumus, būt pilnībā gataviem iejaukties, lai atvieglotu bērnu, pusaudžu un pieaugušo ievietošanu ĪIV kopienā. Pabeidzot programmu, absolventi var strādāt par skolotāju palīgiem, speciālās izglītības skolotājiem (tā saukto "atbalsta/ceļojošo skolotāju") vai par ĪIV konsultantiem vispārīzglītojošās skolās vai dažādās NVO.

2017. gada politikas ziņojumā, kas veltīts Rumānijas topošo vispārējās izglītības skolotāju sākotnējai skolotāju apmācībai un ko vada Juridisko resursu centrs un ko līdzfinansē Šveices un Rumānijas sadarbības programme, autori vērš uzmanību uz faktiskās skolotāju pirmsskolas izglītības programmas stāvokli, kas ievērojami nespēj instruēt nākamos vispārējos pedagogus par tādiem svarīgiem elementiem kā iekļautība, daudzveidība un nediskriminācija. Pētījumā uzsvērts, ka nepilnīgas apmācības dēļ klases audzinātājiem trūkst nepieciešamo zināšanu, lai veiksmīgi tiktu galā ar daudziem aspektiem, kas saistīti ar daudzveidīgu klasi. Pēc pētījuma autoru domām, iekļaušanas kultūras trūkums noved pie nepareizas tādu jautājumu risināšanas kā iebiedēšana un diskriminācija. Pētījumā, kas tika veikts 13 Rumānijas augstākajās iestādēs, kā galvenais vaininieks ir identificēta to pirmsskolas apmācības moduļa konstrukcijas neatbilstība. Ļoti maz universitāšu risina tādus jautājumus kā iekļautība, cilvēktiesības un stereotipi. Gadījumā, ja daži no šiem aspektiem ir jārisina, tas notiek tikai izvēlesursos, kurus studenti var izvēlēties vai neizvēlēties. Tika izteikts arī ļoti pamatots ierosinājums, proti, ka pirmsskolas izglītības iestāžu vadītājiem praksēm skolās būtu jāpakļauj topošie izglītības speciālisti dažādām skolas vidēm (tostarp romu skolēniem un studentiem ar īpašām izglītības vajadzībām un invaliditāti).

However, šie dedzinošie jautājumi, kas ietekmē topošo skolotāju pirmsskolas apmācību, tiek risināti ar nesen apstiprināto mācību programmu, maģistra grādu specifiskajā didaktikā (Masteratul Didactic). Kopš 2011. gada plaši apspriestais maģistra grāds specifiskajā didaktikā ir izmēģinājuma programma, kas pašlaik ir pirmajā īstenošanas gadā. Pašlaik to izstrādā tikai astoņas Rumānijas universitātes,

un tā risina nākamo mācībspēku apmācības vajadzības, nostiprinot prasmes un zināšanas, kas nepieciešamas mūsdienu izglītībai. Saskaņā ar metodiku kursa izklāsts ietver tādas speciālistu priekšmetus kā iekļaujošā izglītība (skolēniem ar ĪIV un minoritātēm), virtuālā izglītības vide, ētika un izglītības pētniecība, instruktāžs dizains un mācīšanās teorijas. Līdztekus mentoru koordinētajām mācību praksēm inovatīvās studiju programmas mērķis ir nodrošināt maģistrantūras studentus ar 21. gadsimta profesionālajām zināšanām.

Arī topošie maģistranti ir motivēti piedalīties studiju programmā, jo viņiem tiek piedāvāts būtisks ikmēneša finansiāls stimuls uz divu studiju gadu laiku. Līdzekļi tiek nodrošināti, izmantojot valdības shēmu, POCU projektu (Programul Operațional Capital Uman), kas mudina cilvēkus iesaistīties darbaspēkā. Lai gan vēl ir ļoti pārāgri vērtēt jaunās maģistrantūras programmas ietekmi uz topošajiem skolotājiem un viņu skolēniem, cerams, ka šai programmai izdosies dot iespējas topošajiem pedagogiem, lai kļūtu parizciliem profesionāļiem.

### **2.5.3.2. GET kvalifikācijas celšana.**

Vispārējās izglītības skolotāju kvalifikācijas celšana, ko sauc arī par nepārtrauktu profesionālo attīstību (CPD), attiecas uz mācībspēku vēlmi iesaistīties pastāvīgās izglītības pasākumos, kur viņi var atjaunināt savas zināšanas un apgūt jaunas prasmes, kas attiecas uz viņu profesiju. Valsts līmenī CPD sistēmu Rumānijā regulē Izglītības ministrija, kas nosaka mācību kursu organizēšanas un novērtēšanas sistēmu. Pašreizējā metodika (spēkā kopš 2011. gada) kā kursu nodrošinātāji pilnvaro šāda veida iestādes: reģionālās skolu inspekcijas, reģionālos mācībspēku resursu centrus, akreditētas augstākās izglītības iestādes un atvērtās tālmācības centrus.

Daži no galvenajiem iemesliem, kāpēc mācībspēki apmeklē profesionālo izaugsmi, ir dažādi, sākot no profesionālajām prasībām (gada beigu novērtējuma novērtējumi, pienākums ik pēc 5 gadiem iegūt 90 ECTS profesionālos kredītpunktus) līdz karjeras attīstībai (vadības komanda, gada grupas koordinators), no profesionālās izaugsmes līdz finansiāliem stimuliem (sasniegumu atzinības balva, kas nāk ar finansiāliem ieguvumiem).

Skolu pedagogu profesionālās pilnveides metodikanosaka pedagogu tiesības uz profesionālo pilnveidi un atzīst par akreditētām šādas programmas:

- profesionālās pilnveides kursi (klātienes semināri, vebināri, hibrīdpieejas)
- Sagatavošanas kursi 2. un 1. pakāpes pedagoga sertifikātu iegūšanai
- studējot citā universitātes grāda iegūšanai
- Profesionālās pārorientācijas kursi
- pēcdiploma kursi (piemēram, maģistra grādi vai doktorantūras studijas)

Papildus iepriekš minētajam, profesionālās pilnveides turpināšanu var veikt arī ikgadējās/semestriālās metodoloģiskajās skolotāju sanāksmēs, izmantojot vienaudžu novērojumus un atgriezenisko saiti par mācīšanas praksi, informējot par jaunākajiem pētījumiem izglītībā, izmantojot grāmatas, rakstus, piedaloties vietējās/nevalstiskās/starptautiskās konferencēs un simpozijos, ēnojot darbu un, protams, piešķirot profesionālās izaugsmes stipendijas Rumānijā vai ārvalstīs. Vispopulārākais starptautiskās apmācības veids ir pieejams, izmantojot ERASMUS programmu, kas ļauj Rumānijas skolotājiem apmeklēt profesionālās pilnveides kursus, ēnošanas posmus darbā un maģistra grādus dažādās Eiropas valstīs, vienlaikus apmainoties ar labu praksi un attīstot mācīšanas kompetenci.

Rumānijā personāla pilnveidošanu galvenokārt piedāvā Izglītības ministrija, Izglītībaszinātņu institūts, akreditētas augstākās izglītības iestādes, reģionālās skolu inspekcijas un reģionālie skolotāju apmācības centri, kā arī profesionālas struktūras, kas atbild par alternatīvām izglītības stratēģijām un mācībām, un citi registukursu nodrošinātāji, kas ir starpposma starptautiskā CPD mācībspēkiem. Kursus vērtē dalībnieki, kursu nodrošinātāji, Izglītības ministrija un ārējas profesionālas organizācijas, piemēram, ARACIS (Augstākās izglītības kvalitātes apdrošināšanas aģentūra), kas veic ārējo novērtēšanu un piešķir kvalitātes zīmi. Vietējā līmenī galvenais profesionālās pilnveides nodrošinātājs skolotājiem ir reģionālais Skolotāju apmācības centrs, kas katra mācību gada sākumā piedāvā mācību kursu katalogu; kursi ir pielāgoti skolotāju apmācības vajadzībām un atbilst pašreizējai izglītības politikai.

Pēdējos gados iekļaujošas izglītības koncepcija ir kļuvusi par svarīgu mērķi Izglītības ministrijas darba kārtībā, cenšoties novērst diskrimināciju izglītības vidē un rūpēties

par bērnu ar īpašām vajadzībām nodrošināšanu. Dâmbovița grāfistē viens no kursiem, kas tiek piedāvāts 2020./2021. mācību gadam, tiek saukts par mācību programmas pielāgošanu bērniem un skolēniem, kuriem ir īpašas izglītības vajadzības, un tā ilgums ir 42 kontaktstundas. Mērķa grupa ir pirmsskolas izglītības sistēmas mācībspēki un atbalsta personāls. Kurša mērķis ir instruēt skolotājus par stundu pasniegšanu jauktu spēju klasēm, pielāgojot stundu saturu katra izglītojamā vajadzībām.

No 2018. līdz 2020. gadam reģionālais Skolotāju mācību centrs ir īstenojis projektu INO- PRO – INNOVation un PROgress kvalitatīvai un iekļaujošai izglītībai Dâmbovița novadā. Projekta mērķis bija uzlabot mācībspēku kompetences pirmsuniversitātes izglītības sistēmā, lai veicinātu kvalitatīvus izglītības pakalpojumus, kas vērsti uz iekļaujošu skolu un pielāgoti studentu vajadzībām. Katrā no akcijām tiek piedāvāti līdzīgi kursi, lai iepazīstinātu pirmsskolas izglītības skolotājus ar īpašiem instrumentiem un stratēģijām, kas nepieciešamas pamācošā izglītojošā pasākumā, ko veic ar bērniem ar invaliditāti. Reģistrējoties skolotāju apmācības centru organizētajosursos, parasti ir jāmaksā mācību maksa, ko maksā izglītojamie.

Papildus programmām un projektiem, kas tiek īstenoti, izmantojot reģionālos mācību centrus, pirmsuniversitātes izglītības sistēmas mācībspēkiem ir pieejams arī virkne specializētu maģistra programmu, kas vērstas vai nu uz priekšmetu disciplīnu, izglītības politiku vai speciālo izglītību. Pēdējo no tiem mērķis ir uzlabot pedagogu zināšanas un prasmes, kas saistītas ar skolēnu speciālo izglītības vajadzību nodrošināšanu. Tēmas variē no logopēdijas līdz psiholoģiskai intervencei, klīniskajai psiholoģijai un citām izglītojošām terapijām, un tās galvenokārt ir vērstas uz profesionāļiem, kas jau strādā speciālās izglītības nozarē.

Speciālās izglītības maģistra programmas beigšana vai CPD kursu apgūšana par šo tēmu nedod izglītojamajiem tiesības ieņemt pedagoģiskos amatus speciālajās skolās (ja vien persona jau nav ieguvusi maģistra grādu šajā jomā). Turklāt, tā kā maģistra grāda iegūšana ir ilgtermiņa process, kas nekādā veidā neietekmē pedagogu atalgojumu, lēmums iesaistīties pēcdiploma studijās parasti nāk no raksturīgiem iemesliem.

## 2.6. TURCIJA

### 2.6.1. Turcijas pašreizējais tiesiskais regulējums

#### 2.6.1.1. Tiesiskais regulējums par iekļaujošo izglītību

Izglītības prakse, izmantojot integrēšanu; Tas attiecas uz izglītību, kas tiek nodrošināta pilna vai nepilna laika speciālās izglītības nodarbībās ar saviem vienaudžiem, sniedzot atbalstošus izglītības pakalpojumus personām, kurām nepieciešama speciālā izglītība, lai nodrošinātu, katās mijiedarbojas ar citām personām visos veidos un līmeņos un sasniedz savus izglītības mērķus visaugstākajā līmenī (Speciālās izglītības pakalpojumu regula, 2018).

Speciālās izglītības politikas dēļ ir svarīgi, lai skolēni ar īpašām vajadzībām iegūtu izglītību vismazāk ierobežotajā izglītības vidē. Vismazāk ierobežojošā vide; ir nodarbības skolās, kurās piedalās skolēni ar vispārējo attīstību. Iekļaujoša izglītība: tā nodrošina, ka cilvēki ar īpašām vajadzībām atrodas vidē kopā ar saviem vienaudžiem un gūst vienādu labumu no visiem izglītojošajiem pasākumiem un integrē viņus gan izglītības, gan sociālajā jomā. Tas ļauj indivīdiem saņemt atbalstu ar apmācības programmām, kas pielāgotas indivīdam, ņemot vērā viņu attīstības īpašības un kompetences. (Speciālās izglītības pakalpojumu regulējums 2018)

Mūsu valstī ir izstrādāti vairāki tiesību akti, lai atvieglotu indivīdu ar īpašām vajadzībām līdzaspastāvēšanu ar indivīdiem ar vispārēju attīstību, lai saņemtu izglītību atbilstoši viņu attīstības, sociokulturālajām un individuālajām īpašībām un viņu vajadzībām, kā arī lai palielinātu dzīves kvalitāti un standartus.

Publicēts **Turcijas 1982. gada konstitūcijā**,

"42. Saskaņā ar "

"II. Izglītības un izglītības tiesības un pienākums "

"Nevienam nevar liegt tiesības uz izglītību un apmācību." kā arī

"Valsts veic pasākumus, lai tos, kuriem nepieciešama speciālā izglītība, padarītu sabiedrībai izdevīgus viņu apstākļu dēļ. " Visā valstī ir nodrošinātas tiesības uz izglītību cilvēkiem ar īpašām vajadzībām.

Ja mēs paskatāmies uz pašreizējiem tiesiskajiem regulējumiem vietējā līmenī; Antālijas Nacionālās izglītības direktorātam ir struktūra, kas izveidota



saskaņā ar Konstitūcijas 42. pantu un Antālijas **Nacionālās izglītības direktorāta stratēģiskā plāna 2019.–2023.** gadam ietvaros; uz valsts izglītības politiku ,

5. mērķis. Individu fizisko, garīgo un garīgo attīstību atbalstīs, palielinot speciālās izglītības un profesionālās orientācijas pakalpojumu efektivitāti.

5.2. mērķis Izglītībā tiks pieņemts uz tiesiskumu balstīts pieejas modelis, kas neizolē personas ar īpašām izglītības vajadzībām no vienaudžiem un stiprina kopdzīves kultūru.

Saskaņā ar posteni;

1. Tiks paaugstināta pakalpojumu kvalitāte izglītojamiem ar speciālām izglītības vajadzībām.

2. Tiks uzlabotas skolu un iestāžu fiziskās iespējas, kas īpaši piemērotas to personu lietošanai, kurām nepieciešama īpaša izglītība. Tās stratēģijas ir iekļautas. Tā mērķis ir palielināt pakalpojumu kvalitāti, radot standarta apstākļus visās lietojumprogrammās visā Antālijas provincē.

Visas darbības, ko veic mūsu leklāušanas prakses direktorāts skolās, tiek veiktas saskaņā ar tiesību aktos garantēto izglītības politiku. Šie:

- 1973. gadā publicētā **Valsts izglītības pamatlikuma Nr. 1739 ietvaros**; Ar nosaukumu "Iespēju un iespēju vienlīdzība" "8. pants - Tiek veikti īpaši pasākumi, lai audzinātu bērnus, kuriem nepieciešama īpaša izglītība un aizsardzība."

- **Dekrētlukums nr. 573** , publicēts 1997. gadā ; Saskaņā ar nosaukumu "Integrēšana" 12. pants - To personu izglītība, kurām nepieciešama speciālā izglītība, tiek veikta kopā ar vienaudžu vienaudžu palīdzību saskaņā ar individuālajiem izglītības plāniem, kas sagatavoti, izmantojot atbilstošas metodes un paņēmienus visu veidu un līmeņu skolās un iestādēs . un 24. pants - Oficiālās un privātās pirmsskolas, pamatskolas un vidusskolas un neformālās izglītības iestādes; Viņiem ir pienākums sniegt speciālās izglītības pakalpojumus personām, kurām nepieciešama īpaša izglītība savā vidē. Tiek veikti nepieciešamie pasākumi, lai nodrošinātu, ka personas, kurām nepieciešama īpaša izglītība, saņem izglītībuminētājās skolās un iestādēs.

- Saskaņā ar **Likumu Nr. 5378 par invalīdiem** , kas stājās spēkā 2005. gadā ; Izglītība un apmācība ar nosaukumu "15. pants - Invalīdiem nevar liegt saņemt

izglītību nevienam reason. Bērniem ar invaliditāti, jauniešiem un pieaugušajiem tiek nodrošinātas vienlīdzīgas izglītības iespējas integrētā vidē un ar personām bez invaliditātes, ņemot vērā viņu īpašos apstākļus un atšķirības.

- Tiesības atjaunotizglītību, izmantojot integrēšanu, ir nodrošinātas ar Apvienoto **Nāciju Organizācijas Konvencijas par personu ar invaliditāti tiesībām**, kas pieņemta Apvienoto Nāciju Organizācijas Ģenerālajā asamblejā 2006. gadā, 24. pantu.

Turklāt 1980. gadā tika izveidota Valsts speciālās izglītības **ģenerāldirektorāta ministrija**, 1982. gadā tā tika pārveidota par departamentu un 1983. gadā par Speciālās izglītības un karjeras departamentu.

1992. gadā, pieaugot vajadzībai īpašās izglītības un profesionālās orientācijas jomā visā valstī, **tika izveidots Speciālās izglītības ievirzes un konsultāciju pakalpojumu ģenerāldirektorāts**, lai sniegtu pakalpojumu efektīvāk un plašāk. **Speciālās izglītības pakalpojumu regulas** 5. pantā, kas publicēts 31.05.2006. un visbeidzot 07.07.2018., Valsts izglītības ministrija, ir noteiktas skolēnu tiesības, vecāku tiesības un pienākumi, skolotāji, direktori un direktora vietnieki un cits personāls. Ir noteikti visu pirmsskolas, pamatskolas un vidusskolas izglītības iestāžu iekļaujošo skolēnu standarti.

**04.08.2020.** publicējot **Karjeras un psiholoģiskās konsultēšanas pakalpojumu regulu**, tā ir nodrošinājusi visas personu tiesības attiecībā uz īpašajām vajadzībām un visā valstī veicamās prakses standartizāciju. Ir noteikts skolas konsultanta amata apraksts pieteikumos, kas jāiesniedz skolēnu integrēšanai.

Ar pēdējiem grozījumiem, kas veikti 2.06.07.2014., saskaņā ar **noteikumiem par pirmsskolas un sākumskolas izglītības iestādēm, pirmsskolas izglītības iestāžu audzēkņu ar speciālām vajadzībām sākuma vecumu, to klašu skaitu, kuras viņi saņems izglītību, prioritāti piešķirot nepilnvērtīgu skolēnu uzņemšanai iekļaujošās izglītības ietvaros, skolēnu attīstības ietvaros īpašības un sociālās adaptācijas prasmes.** Tika norādīts, ka skolas direktoram, skolotājiem, psihologiem un personālam ir jāveic nepieciešamie pasākumi šo skolēnu attīstības īpatnībām un vajadzībām.

Saskaņā ar 07.09.2013. publicētajiem noteikumiem par vidējās izglītības iestādēm iekļaušanas studenti saņem izglītību vienā vidē ar saviem vienaudžiem, sniedzot atbalsta izglītības pakalpojumus, ņemot vērā viņu attīstības īpatnības, pamatojoties uz viņu individuālajām kompetencēm un gūstot labumu no programmām, kas atvērtas vidējās izglītības iestādēs, lai apmierinātu viņu mācīšanās vajadzības, un sagatavošanu individualizētu izglītības programmu (IEP), ko īsteno skolā izveidotā individualizētās izglītības programmas izstrādes struktūrvienība atbilstoši Speciālo izglītības pakalpojumu regulas nosacījumiem atbilstoši Speciālo izglītības pakalpojumu regulas nosacījumiem. viņu tiesības ir noteiktas.

Turklāt iekļaujošo studentu tiesības saņemt atbalstošu izglītību nosaka izglītības un apmācības īstenošanas principus speciālās izglītības skolās un speciālajos izglītības un rehabilitācijas centros, kas atvērti saskaņā ar **Likumu Nr. 5580 par privātajām izglītības iestādēm**, un valdības segtos izglītības izdevumus.

Studenti ar īpašām vajadzībām: Konsultāciju un pētniecības centrā viņi tiek vērtēti atbilstoši viņu izstrādātāju īpašībām un kompetencēm. Ar sagatavotajiem ziņojumiem, mācību vajadzību noteikšanu un pēcpārbaudi, skolas koordināciju un atbalsta mācību centra studijām nodrošina šie centri. SE iestāžu darbības principi ir noteikti Virzības un pētniecības centru direktīvā un Speciālās izglītības pakalpojumu **regulā, ko publicē Speciālās izglītības** ievirzes un konsultāciju pakalpojumu ģenerāldirektorāts. Studentus ar īpašām vajadzībām ievieto un uzrauga Speciālās izglītības pakalpojumu padome, kas izveidota Valsts izglītības direktorāta rajonā un pilsētas centrā. Turklāt šī komiteja uzrauga studentu saskaņā ar Vadības pētījumu centra ziņojumu, lai studenti, kuri veselības problēmu dēļ neapmeklē skolu, varētu saņemt izglītību mājās, un studenti, kuri turpina ārstēšanos slimnīcā, saņem izglītību slimnīcā. Aktuāla un aktīva prakses plānošana tiek veikta ar ministrijas publicēto **Rokasgrāmatu par education praksi caur integrāciju** .

**Devītais attīstības plāns (2007-2013)** , ko publicēja Stratēģijas un budžeta direktorāts, ietvēra "Prioritātes piešķiršanu integrēšanas metodei, padarot esošās skolas fiziskos apstākļus piemērotus". **Desmitais attīstības plāns (2014-2018)** paredzēja kārtību skolēniem ar īpašām vajadzībām visās izglītības iestādēs. Saskaņā ar attīstības plānos un programmās iekļautajām politikām un mērķiem Valsts

izglītības ministrijas stratēģiskais plāns (2010-2014) ir noteikts kā mērķis paaugstināt izglītības pakalpojumu kvalitāti iekļaujošiem studentiem. Valsts izglītības ministrijas stratēģiskā plāna (2015.–2019. gads) galvenais mērķis ir "nodrošināt visu personu piekļuvi izglītībai un apmācībai taisnīgos apstākļos". Līdz plāna perioda beigām tās mērķis ir palielināt līdzdalības un pabeigšanas rādītājus visu veidu un līmeņu izglītībā un apmācībā, jo īpaši nelabvēlīgā situācijā esošām personām.

Visbeidzot, **vienpadsmitā attīstības plāna (2019–2023)** un Valsts izglītības ministrijas **2023. gada izglītības vīzijas ietvaros**; Tās mērķis ir stiprināt fiziskās iespējas un izstrādāt mobilās lietotnes personām ar īpašām vajadzībām, lai gūtu labumu no izglītības pakalpojumiem. Turklāt, nodrošinot nelabvēlīgā situācijā esošiem indivīdiem piekļuvi iekļaujošai un kvalificētai izglītībai un mūžizglītības iespējām visās sabiedrības vienībās, ir attīstījušās viņu domāšanas, uztveres un problēmu risināšanas prasmes, ir uzņēmējdarbības un inovāciju iezīmes ar pašapziņas un atbildības sajūtu, internalizējot demokrātiskās vērtības un nacionālo kultūru, atvērtas koplietošanai un komunikācijai, Par galveno mērķi ir noteikts produktīvs un laimīgs individuāli ar spēcīgām mākslinieciskām un estētiskām izjūtām, kas ir tendēti uz tehnoloģiju izmantošanu.

Aplūkojot izglītības statistiku par 2019./2020. gadu; Skolēnu skaits pirmsskolas periodā ir 789, no kuriem 489 ir meitenes un 300 vīrieši pirmsskolas periodā, kopā 119 307, no kuriem 76 492 ir meitenes un 42815 ir zēni, pamatskolā kopā 142 670, no kuriem 89 719 ir meitenes un 52 951 ir zēni vidusskolā, un 34 285 ir meitenes augstajā School. Tajā mācās 55 534 skolēni, no kuriem 249 ir vīrieši. 18 241 visā valstī. 194 296 studenti no 881 studenta iegūst vispārējo izglītību. (MEB statistika 2019.–2020. gadā)

#### **2.6.1.2. Tiesiskie noteikumi par Resursu telpu**

Viens no pieteikumiem, kura mērķis ir nodrošināt personu ar īpašām vajadzībām integrāciju ar cilvēkiem, ar kuriem viņi sazināsies, ir atbalsta izglītības telpa. Kā mērķis ir noteikts atbalsta izglītības telpu skaita palielināšana Valsts izglītības ministrijas stratēģiskajā plānā (2010-2014) atbilstoši **vienpadsmitajā attīstības plānā (2019-2023)** iekļautajām politikām un mērķiem un programmām. Standarti,

kas jāievēro, plānojot un izpildot praksē veicamos pakalpojumus, ir noteikti **Speciālās izglītības pakalpojumu regulas** 25. pantā un **Atbalsta izglītības telpu ceļvedī**.

Valsts izglītības ministrijas 2006. gadā publicētajos noteikumos par speciālās izglītības pakalpojumiem "izglītība, izmantojot integrēšanu; to personu izglītošana, kurām nepieciešama speciālā izglītība, sniedzot atbalsta izglītības pakalpojumus kopā ar saviem vienaudžiem, kuriem nav invaliditātes, gan oficiālā, gan privātajā sektorā; Tās ir speciālās izglītības prakses, kuru pamatā ir princips, ka tās tiek turpinātas preschool, pamatizglītības, vidējās izglītības un neformālās izglītības iestādēs ". Turklāt šis pašas regulas 28. pants; "Skolās un iestādēs tiek atvērta atbalsta izglītības telpa, lai sniegtu speciālās izglītības atbalstu skolēniem, kuriem nepieciešama speciālā izglītība, un apdāvinātiem skolēniem, kuri turpina izglītību vienā klasē ar vienaudžiem ..."

Saskaņā ar 2018. gadā publicēto Speciālās izglītības pakalpojumu regulu skolu direktorāts, kurā ir integrēti skolēni, ir obligāti jāatver atbalsta izglītības telpa. Skolas direkcija sagatavo programmu tā, lai nepārsniegtu 40% no studenta kopējā kursa laika, izmantojamās mācību programmas plānošanu un kursa stundu noteikšanu. School Individualizētā izglītības plāna (IEP) attīstības nodaļa tiks apmācīta ar sniegumu, kas ir tuvu skolēnu sniegumam, un skolēnu grupa, kas apgūst izglītību grupās, kurās var plānot ne vairāk kā 3 cilvēkus. Vadības un pētniecības centrssniedz konsultāciju pakalpojumus atbalsta izglītības telpas atvēršanas un darbības laikā.

**Noteikumi par pirmsskolas un sākumskolas izglītības iestādēm** 84. pants: Pilna laika integrēšana / integrācija, izmantojot izglītības audzēkņus ar īpašiem talantīgiem pirmsskolas un sākumskolas speciālās izglītības atbalsta piešķiršanas mērķiem, lai atbalstītu mācību telpu skolas atvēršanas fizisko apstākļu virzienā, mācību materiālus un aprīkojumu Tika norādīts, ka studenti ir jāapmierina, ņemot vērā studentu vajadzības un īpašības .

**Vidējās izglītības iestāžu regulas pants** - 103: Pilna laika integrēšanas / integrācijas lietojumprogrammu apmācība tālākizglītības studentiem ar īpaši talantīgiem studentiem jomās, kas viņiem nepieciešamas, lai atbalstītu izglītības

pakalpojumus no skolas POZĪCIJA, kas jāsniedz, izmantojot atvērto atbalsta mācību telpu, d Estee apmācības pakalpojumi mācību telpā, tiesību akti hi Ir precizēta komplektu izpilde. Tādējādi atbalstošas izglītības telpas atvēršana studentu integrēšanai visos izglītības līmeņos un studiju veikšanai ir standartizēta ar tiesību aktiem.

Ja mēs paskatāmies uz jaunākajiem notikumiem; Nacionālās izglītības ministrijas 2023. gada izglītībasvīzijas ietvaros 2019. gadā tika uzsākts pētījums, lai pārveidotu skolās atvērtās atbalsta izglītības telpas uz jauniem standartiem, cenšoties uzlabot izglītības vidi skolēniem, kuriem nepieciešama speciālā izglītība. Atbalsta education istabu skaits pēc jaunajiem standartiem, kas 2019. gada sākumā bija 79 33 provincēs, gada beigās sasniedza 81. 2020. gada sākumā tas tika palielināts līdz 200 provincē un 400. Antālijā atbalsta telpu skaits tika palielināts līdz 10 line saskaņā ar ministrijas izmēģinājuma ieviešanas standartiem.

### **2.6.1.3. Tiesiskais regulējums par UDL**

Universālais dizains ir produktu, telpas un vides dizains, ko var izmantot ikviens. Tā ir dizaina koncepcija, kas pieņem pēc iespējas lielāku daļu sociālīmes, nepieļaujot nekādu diskrimināciju. Studentiem, kuriem izglītības un apmācības procesā ir nepieciešama īpaša izglītība, parasti ir jādiferencē un jādažādo savas mācīšanas metodes un paņēmieni, kā arī jāveic daži pielāgojumi un kārtība attiecībā uz izmantotajiem rīkiem un aprīkojumu. Pirmais no pasākumiem, kas jāveic, lai nodrošinātu vienlīdzīgas iespējas izglītībā, ir nepieciešamība veikt pielāgojumus un pasākumus, kas atvieglo izglītības pasākumus izglītības vidē, un izmantot rīkus un aprīkojumu, lai nodrošinātu, ka mācīšanās var notikt visiem studentiem.

Ja mēs skatāmies uz mūsu valsts tiesisko regulējumu attiecībā uz universālo dizainu; **Vienpadsmitā attīstības plāna (2019-2023)** un Valsts izglītības ministrijas **2023.** gada izglītības vīzijas **ietvaros**; Tās mērķis ir stiprināt fiziskās iespējas un izstrādāt mobilās lietotnes personām ar īpašām vajadzībām, lai gūtu labumu no izglītības pakalpojumiem.

Šī pieeja: Lai gan tā aptver mācību programmu (mācību programmu) un lietojumprogrammas izglītības un apmācības procesam, tās ietekme mūsu valstī ir paplašinājusies, sākot no produktu dizaina līdz arhitektūrai, pilsētvides dizainam, no

vienkāršām sistēmām, kas nodrošina vides kontroli, līdz sarežģītām informācijas tehnoloģijām.

Vietējā līmenī **Antālijas Valsts izglītības direktorāta 2019.–2023. gadam stratēģiskā plāna** ietvaros; uz valsts izglītības politiku, Stratēģijas 5.2.1 Tiks paaugstināta pakalpojumu kvalitāte skolēniem ar speciālām izglītības vajadzībām. 5.2.2 Tiksuzlabotas skolu un iestāžu fiziskās iespējas, kas īpaši piemērotas to personu izmantošanai, kurām nepieciešama īpaša izglītība. Viņu mērķi ir izvēlēti. To skolu skaits, kurās ir invalīdiem piemēroti lifti/pacelāji, uzbrauktuves un tualetes šim mērķim, 2019. gadā bija 450, bet 2020. gadā sasniedza 500. Plānots, ka 2021. gadā tas sasniegs 750 skolas.

Turcijas Standartu institūta (TSE) 1991. gadā publicēto noteikumu par ēkām ietvaros tas ir noteicis standartus ērtai lietošanai un dzīveskvalitātes uzlabošanai iekštelpu grīdās un aprīkojumā, ko izmanto ēkās, lai tās izmantotu personas ar īpašām vajadzībām (Turcijas Standartu institūts 9111). Turklāt koplietošanas telpās un ārā; Tā ir noteikusi, ka ielas, ceļu un sabiedriskā transporta līdzekļu izmantošanā obligāti jāizmanto ar pieejamības un universālā dizaina modeli izstrādāti vehicli (Turcijas Standartu institūts 12576-12460).

## 2.6.2. Turcijas pašreizējā prakse

### 2.6.2.1. Pašreizējā prakse pirmsskolā

Pirmsskolas prakse personām ar īpašām vajadzībām mūsu valstī, lai atvieglotu viņu līdzaspastāvēšanu ar indivīdiem ar vispārēju attīstību, ir svarīgi organizēt izglītības programmas, ņemot vērā attīstības perioda īpašības, individuālās atšķirības un vajadzības.

Studenti ar īpašām vajadzībām: Konsultāciju un pētniecības centrā viņi tiek vērtēti atbilstoši viņu attīstības īpašībām un kompetencēm. Sagatavojot atskaites, tiek noteiktas un ievērotas apmācību vajadzības, plānoti skolas un atbalsta mācību pasākumi, kas jāapmeklē. Skolas iekārtošanu un pēcpārbaudi veic Speciālās izglītības pakalpojumu pārvalde.

Saskaņā ar Noteikumiem on Pirmsskolas un sākumskolas izglītības iestādes, pirmsskolas izglītībā esošo skolēnu ar īpašām vajadzībām sākuma vecums, to klašu

skaits, kuras viņi saņems izglītību, dodot priekšroku nelabvēlīgā situācijā esošu skolēnu uzņemšanai iekļaujošas izglītības ietvaros, nodrošinot elastību skolas apmeklēšanas laikā skolēnu attīstības īpašību un sociālās adaptācijas prasmju ietvaros, Ir obligāti jānovērtē skolas direktors, skolotāji, psihologi un darbinieki, kas ir atbildīgi par nepieciešamajiem pasākumiem šo skolēnu attīstības īpašībām un vajadzībām.

Sastapās, īstenojot mācību kārtību, lai integrētu studentu jautājumus; Speciālās izglītības pakalpojumu regulējums tiek ņemts vērā. Saskaņā ar regulu pirmsskolas izglītība ir obligāta bērniem, kas vecāki par 36 mēnešiem. Ņemot vērā bērnu individuālās īpašības un kompetences, pirmsskolas izglītības periodu var pagarināt vēl par vienu gadu. Ir svarīgi, lai šie skolēni gūtu labumu no iekļaujošas izglītības tajās pašās klasēs ar saviem vienaudžiem. Tomēr speciālās izglītības skolās un klasēs skolēniem, kuriem ir grūtības pielāgoties, ir adaptācijas nodarbības, kurās kopā ir 5 skolēni, kurus pavada 1 bērnudārza skolotājs un 1 speciālās izglītības skolotājs. Ja studenti pabeidz orientācijas programmu, viņi var turpināt iekļaujošo izglītību tajās pašās klasēs ar saviem vienaudžiem.

Turklāt, lai gan nav prasības par izglītību laika posmā līdz 36 mēnešiem, Konsultāciju un pētniecības centrs un Speciālās izglītības pakalpojumu padome plāno agrīnās pirmsskolas izglītības un ģimenes atbalsta programmas un seko līdzi tam, kā eksperti tās īsteno. Tādējādi studenti un viņu ģimenes tiek atbalstīti ar agrīnu iejaukšanos un agrīnu izglītību. Ar Vadības un pētījumu centra ziņojumu, kas plānots atbilstoši studentu vajadzībām, līdz 12 stundām bezmaksas rehabilitācijas apmācības atbalsta individuālie un grupu lesoni, tai skaitā 8 stundas individuāli + 4 stundas mēnesī ar valsts atbalstu.

Skolēniem ar īpašām vajadzībām skolai ir obligāti jāpieņem individualizēts izglītības plāns (IEP) atbilstoši viņu īpašībām un vajadzībām. IEP komandas, kas izveidotas schools, un skolas direktors seko šai programmai. Kursos pieteikumi tiek veikti atbilstoši šajā programmā izvirzītajiem mērķiem. Ja ģimene to pieprasa, tiek nodrošināts, ka skolēns var gūt labumu no atbalsta izglītības telpas.

Pirmsskolas periodā, ko mēs varam raksturot kā kritisko periodu, skolas adaptācijas prasmju attīstība, sociālā, kognitīvā, psihomotorā, valodas prasmes un



pašapkalpošanās prasmes skolēniem ar īpašām vajadzībām, kā arī bērniem ar normālu attīstību, ir ļoti svarīgi. Inteligence attiecībā uz vizuālās attīstības, AQ privāto, dzirdes, kinestētisko, inteligenci un dabisko inteligenci, kas raksturīga atbalstam šajā jomā, ir būtiska sagatavošanās pamatskolai. Veiktajā plānošanā pašapziņas ense tiek atbalstīta, uzsākot izglītību jomās, kurās skolēns ir veiksmīgs. Individuālā attīstība tiek ņemta vērā, novērtējot studenta panākumu sniegumu.

Tādējādi tās mērķis ir visaugstākajā līmenī atbalstīt personas ar īpašām vajadzībām, ņemot vērā iekļaujošās izglītības praksi agrīnā vecumā.

Ja mēs skatāmies uz vietējām lietojumprogrammām; Antālijas Nacionālās izglītības direktorāts ir noteicis nepieciešamās stratēģijas, lai skolotu skolēnus ar īpašām izglītības vajadzībām. Valsts izglītības ministrijas 2023. gada vīzijas dokumenta ietvaros to cilvēku īpatsvars, kuri pirmsskolas izglītību ieguvuši 5 gadu vecumā agrā bērnībā, ir 100%. Tiek veikti pētījumi, lai popularizētu un attīstītu pirmsskolas izglītību, un tiek paaugstināta agrīnās pirmsskolas izglītības kvalitāte. Kopienā balstīta agrīnā bērnība ir daudzveidīga un izplatīta. Tiek īstenotas pamatzglītības prakses, kas rūpējas par mūsu skolēnu kognitīvo, emocionālo un fizisko attīstību, kur viņi var internalizēt zinātnisko domāšanu, attieksmi un vērtības, un tiek iekļautas inovatīvas prakses, kas paaugstinās iekļaujošās izglītības kvalitāti. (Antālijas Nacionālās izglītības direktorāta stratēģiskais plāns 2019.–2023. gadam)

To pirmsskolas skolotāju skaits, kuri apmeklēja skolotāju apmācību, lai nodrošinātu to skolēnu adaptāciju, kuriem nepieciešama speciālā izglītība Antālijas provincē, tika noteikts kā 20% 2019. gadā un 30% 2020. gadā. Turklāt pētījumā tika noteikts, ka to sākumskolas pirmā kursa skolēnu īpatsvars, kuri saņēmuši vismaz vienu gadu ilgu pirmsskolas izglītību, ir 80% 2019. gadā un 85% 2020. gadā. To skolēnu skaits, kuriem pirmsskolas izglītībā tiek nodrošināti nelabvēlīgi apstākļi, 2019. gadā ir 150, bet 2020. gadā – 200. 1003 skolēni ar īpašām vajadzībām gūst labumu no iekļaujošās izglītības prakses pirmsskolas periodā visā Antālijā. (Antālijas Nacionālās izglītības direktorāta stratēģiskais plāns 2019.–2023. gadam)

1 miljons 629 tūkstoši 720 skolēnu gūst labumu no pirmsskolas izglītības mūsu valstī. Saskaņā ar Valsts izglītības stratēģiskā plāna (2015-2019) perioda datiem ir

paredzēts 70% izglītības līmenis bērniem vecumā no 4 līdz 5 gadiem un 92% pamatskolas pirmās klases skolēnu, kuri ir saņēmuši vismaz vienu gadu ilgu pirmsskolas izglītību.

### **2.6.2.2. Pašreizējā prakse pamatskolā**

Lai veicinātu indivīdu ar īpašām vajadzībām līdzaspastāvēšanu pamatskolas izglītībā ar indivīdiem ar vispārējo attīstību, ir svarīgi organizēt izglītības programmas, ņemot vērā viņu attīstības īpatnības, individuālās atšķirības un vajadzības.

Studenti ar īpašām vajadzībām: Konsultāciju un pētniecības centrā viņi tiek vērtēti atbilstoši viņu attīstības īpašībām un kompetencēm. Sagatavojot atskaites, tiek noteiktas un ievērotas apmācību vajadzības, plānoti skolas un atbalsta mācību pasākumi, kas jāapmeklē. Skolas iekārtošanu un pēcpārbaudi veic Speciālās izglītības pakalpojumu pārvalde.

Saskaņā ar noteikumiem par pirmsskolas un sākumskolas izglītības iestādēm jāņem vērā skolēnu ar īpašām vajadzībām klases lielums pamatskolā, piešķirot prioritāti nelabvēlīgā situācijā esošu skolēnu uzņemšanai iekļaujošas izglītības ietvaros, individuālās izglītības programmas (IEP) sagatavošana studentiem studentu attīstības īpašību un sociālās adaptācijas prasmju ietvaros, vienlaikus novērtējot šīs programmas akadēmiskos panākumus. Ja skolēna vecākspieprasa īpašas vajadzības, klases atkārtojumu var veikt tikai vienu reizi. Individuālās izglītības programmas (IEP) komanda, kas tiks izveidota skolas direktora vadībā, plāno stundas un stundas, kuras skolēns gūs labumu no atbalsta izglītībastelpā, klases audzinātāja, skolas psiholoģiskā konsultanta, un programma tiek sagatavota tā, lai nepārsniegtu 40% no kopējās kursa stundas, Skolotājs tiks nozīmēts un skolēna ierašanās. Skolas direktoram, tējasčeram, psiholoģiskajam konsultantam un personālam ir obligāti jāveic nepieciešamie pasākumi šo skolēnu attīstības īpatnībām un vajadzībām. Saskaņā ar noteikumiem principāls, uzņemot studentu, tiek sadalīts vienādi katrai klasei. Tas pievērš uzmanību tam, lai klasēs būtu ne vairāk kā 2 integrēti studenti. Problēmas, kas radušās, īstenojot izglītības kārtību iekļaujošiem studentiem; Tiek ņemts vērā Speciālās izglītības pakalpojumu regulējums. Iekļaujošās izglītības

ietvarosstudenti, kuriem ir grūtības pielāgoties vienai klasei ar vienaudžiem, saņem izglītību ar vienkāršotām izglītības programmām vidē, kas strukturēta atbilstoši viņu attīstības īpašībām un kompetencēm. Studenti, kuri šajās programmās uzrāda academic progresu un pilnīgu sociālo adaptāciju, gūst labumu no izglītības integrēšanas.

Ar Konsultāciju un pētījumu centra atbalsta mācību ziņojumu, kas tiek plānots atbilstoši studenta ar speciālajām vajadzībām vajadzībām, līdz 12 stundām bezmaksas rehabilitācijas apmācības katru gadu tiek atbalstītas ar individuālām un grupu nodarbībām.

Turklāt Speciālās izglītības pakalpojumu padome, kas izveidota Valsts izglītības direktorāta rajonā un provinces centrā, plāno kursus un stundas, ko students saņems saskaņā ar Vadības pētījumu centra ziņojumu studentiem, kuri nevar apmeklēt skolu veselības problēmu dēļ, lai saņemtu izglītību mājās, un studentiem, kuri turpina ārstēšanu slimnīcā. Šostudentu izglītības plānošana un akadēmisko panākumu novērtēšana tiek veikta saskaņā ar Individualizētās izglītības programmu (IEP). Skolas direktoram ir pienākums kontrolēt šos pētījumus.

Ja mēs skatāmies uz vietējām lietojumprogrammām; Antālijas Nacionālās izglītības direktorātsir noteicis nepieciešamās stratēģijas skolēnu ar īpašām izglītības vajadzībām izglītošanai. Valsts izglītības ministrijas 2023. gada vīzijas dokumenta ietvaros ; Izglītībā ir pieņemts uz taisnīgumu balstītas pieejas modelis, kasneizolē personas, kurām nepieciešama īpaša izglītība, no saviem vienaudžiem un stiprina kopdzīves kultūru . To studentu skaits, kuri gūst labumu no prakses integrēšanas Antālijas provincē; Kopumā tika noteikti 1649 skolēni, 162 1. klasē, 362 2. klasē, 686 3. klasē un 439 4. klases līmenī. Mūsu valstī 76492 skolēni 119307 skolās pamatskolas līmenī gūst labumu no izglītības integrēšanas. (Valsts izglītības ministrijas Statis TICS 2019-2020)

### **2.6.2.3. Pašreizējā prakse vidusskolās**

Personas, kurām nepieciešama speciālā izglītība mūsu valsts vidusskolās; Tas attiecas uz indivīdiem, kuri ievērojami atšķiras no saviem vienaudžiem individuālo un attīstības īpašību un izglītības kompetenču ziņā.

Tiek piemērota individualizēta izglītības programma (IEP), kas tiek sagatavota mērķtiecīgiem mērķiem atbilstoši personu ar speciālām izglītības vajadzībām attīstības īpašībām, apmācības vajadzībām un sniegtam un ietver šīm personām sniedzamos atbalsta izglītības pakalpojumus.

Pamatprincips ir novirzīt indivīdus ar speciālās izglītības vajadzībām uz piemērotāko izglītības vidi, sākot no diagnostikas procesa, nodrošināt kvalificētu speciālās izglītības pakalpojumu ar izglītības procesiem, kas sagatavoti, ņemot vērā viņu individuālās vajadzības izglītības vidē, uz kuru viņi ir vērsti.

Personas ar speciālām izglītības vajadzībām, minimālo ierobežoto izglītības vidi saskaņā ar Speciālās izglītības novērtēšanas padomes izglītības novērtēšanas un diagnostikas rezultātiem (07/07/2018 - 30471 Speciālās izglītības pakalpojumu regulas otrā daļa Pirmā daļa 7. panta 1. punkts) Viņi saņem izglītību tādā pašā vidē kāviņu vienaudži, galvenokārt izmantojot integrēšanas / integrācijas praksi.

Turklāt skolēni, kuriem ir grūtības pielāgoties izglītības videi kopā ar vienaudžiem, var saņemt izglītību speciālās izglītības klasēs, kas atvērtas vidusskolās. Stūmēji, kuriem ir grūtības sekot skolas programmai, iegūst izglītību speciālās izglītības skolās un iestādēs, kas tiek atvērtas visos veidos un līmeņos atbilstoši viņu vajadzībām un snieguma līmenim. Skolēniem, kuri nevar apmeklēt skolu health problēmu dēļ, izglītības pakalpojumi tiek sniegti mājās un slimnīcā vidusskolā.

Mērķis izglītībā, izmantojot integrēšanu; Lai palīdzētu personām bez invaliditātes un cilvēkiem ar invaliditāti attīstīt daudz pozitīvu uzvedību, ko viņi var aquire, mijiedarbojoties savā starpā.

Skolās un iestādēs personas, kas saņems izglītību, izmantojot integrēšanu sabiedrības apziņā, tiek sadalītas vienlīdzīgi, katrā klasē ne vairāk kā divas personas. Atkarībā no invaliditātes veida, izglītības snieguma un to studentu vajadzībām, kuri turpina izglītību, izmantojot integrēšanu; Tiek veikti nepieciešamie pasākumi un veikti pasākumi instrumentu un aprīkojuma, mācību materiālu, mācību metožu un paņēmieni mērīšanai un novērtēšanai. (Īpašais Educati par Pakalpojumu regulu, 24. pants)

Fiziskās, sociālās un psiholoģiskās vides pasākumi tiek veikti saskaņā ar skolēna invaliditāti skolās un iestādēs, kur tiek īstenota izglītības prakse, izmantojot integrētu pieeju.

Turklāt ir svarīgi, lai skolēni, kuri gūst labumu no iekļaujošas izglītības vidusskolā, gūtu labumu no atbalsta izglītības telpas. Atbalsta izglītības telpā tiek nodrošināta individuāla izglītība, ņemot vērā radžu izglītības sniegumu. Saskaņā ar atbalstošās izglītības IEP attīstības nodaļas plānojumu to var plānot mācību stundās vai, ja nepieciešams, ārpus telpām brīvdienās. Ja students ir jāapmāca kursa stundu laikā, ar šo kursu saistītā apmācība tiek sniegta tajā kursa stundā, kurā plānots iegūt papildu izglītību. (07/07 / 2018-30471 Noteikumi par speciālās izglītības pakalpojumiem, otrā nodaļa Piektā nodaļa 25. panta 1. punkts.

Kopumā 1464 skolēni, 411 5. klases līmenī, 387 6.klases līmenī, 347 7. klasē un 319 8. klasē visā Antālijas provincē, gūst labumu no iekļaujošās izglītības prakses.

Ja mēs skatāmies uz datiem, kas iegūti, integrējot skolēnus, kuri mācās vidusskolas līmenī mūsu valstī; 201./2020. mācību gadā 15361 skolēns 24549 skolās gūst labumu no izglītības integrēšanas. (MEB statistika, 2019.–2020. gads)

#### **2.6.2.4. Pašreizējā prakse vidusskolās**

Speciālās izglītības un ievirzes pakalpojumus mūsu valstī veic Speciālās izglītības un karjeras atbalsta pakalpojumu vispārējā directo likme, kas ir viena no mūsu ministrijas 19 pakalpojumu vienībām saskaņā ar prezidenta dekrētu Nr. 1 par prezidenta organizāciju. Studiju pamatā ir Satversmes likums Nr.5378, Bērnu aizsardzības likums, Dekrētlikums Nr.573 par speciālo izglītību, Speciālās izglītības pakalpojumu regulējums, Noteikumi par vidējās izglītības iestādēm, Virzības pakalpojumu regulējums, Atvērtās izglītības regulējums, Atvērtās izglītības vidusskolas regulējums, Mūžizglītības iestāžu nolikums, Profesionālās atvērtās izglītības vidusskolas nolikums. To veic, pamatojoties uz.

Speciālā izglītība saskaņā ar Turcijas nacionālās izglītības vispārējo mērķi un pamatprincipiem ir to personu apmācība, kurām ir specializācijas vajadzības;

Pamatojoties uz Turcijas nacionālās izglītības vispārējo mērķi un pamatprincipiem; Tās mērķis ir dot iespēju personām ar īpašām izglītības vajadzībām izmantot savas spējas visaugstākajā līmenī atbilstoši savām izglītības vajadzībām,

kompetencēm, interesēm un spējām un sagatavot viņus augstākajai izglītībai, profesionālajai dzīvei un sociālajai dzīvei.

Pamatprincips ir novirzīt indivīdus ar speciālās izglītības vajadzībām uz piemērotāko izglītības vidi, sākot no diagnostikas procesa, un nodrošināt kvalificētu speciālās izglītības pakalpojumu ar izglītības procesiem, kas sagatavoti, konkrēti, nodrošinot viņu individuālās vajadzības viņu virzītajā izglītības vidē.

Personas ar speciālām izglītības vajadzībām, minimālo ierobežoto izglītības vidi saskaņā ar Speciālās izglītības novērtēšanas padomes izglītības novērtējuma un diagnozes rezultātiem (07/07/2018 - 30471 Speciālās izglītības pakalpojumu regulas otrā daļa Pirmā daļa 7. panta 1. punkts) Viņi saņem izglītību vienā vidē ar saviem vienaudžiem, galvenokārt izmantojot integrēšanas/integrācijas praksi.

Turklāt skolēni ar īpašām izglītības vajadzībām turpina izglītību vidusskolās, kurās atrodas profesionālā izglītība, un speciālās izglītības klasēs. Izglītības pakalpojumi mājās un slimnīcā tiek sniegti arī vidusskolas līmenī skolēniem, kuri nevar turpināt izglītību veselības problēmu dēļ personām ar speciālām izglītības vajadzībām obligātās izglītības vecumā. Pamatojoties uz studentu īstenotajām programmām, tiek sagatavota individualizēta izglītības programma (IEP) atbilstoši viņu izglītības sniegunam un vajadzībām.

Skolās un iestādēs personas, kas saņems izglītību, izmantojot integrēšanu sabiedrības apziņā, tiek sadalītas vienlīdzīgi, katrā klasē ne vairāk kā divas personas. Atkarībā no invaliditātes veida, izglītības snieguma un to studentu vajadzībām, kuri turpina izglītību, izmantojot integrēšanu; Tiek veikti nepieciešamie pasākumi un veikti pasākumi instrumentu un iekārtu, mācību materiālu, mācību metožu un paņēmieni mērīšanai un novērtēšanai. (Īpašais Education Pakalpojumu regula, 24. pants)

Ministrija atver speciālās izglītības profesionālās izglītības centrus (skolas), lai nodrošinātu izglītojamos ar viegliem intelektuālās attīstības traucējumiem, izglītojamos ar vieglu autismu un vājredzīgus izglītojamos, kuri ir uzsākuši vidusskolu, kuri nevar apmeklēt vispārējās, profesionālās un tehniskās vidējās izglītības programmas, un izglītojamos ar redzes traucējumiem Šīs personas tiek nodrošinātas četru gadu obligātās izglītības turpināšanai vidējās izglītības pakāpē . Speciālās

izglītības arodskolās nodrošina profesionālo izglītību 18 profesionālajās jomās un 27 filiālēs skolēniem ar speciālās izglītības vajadzībām.

Iestādes, kas atvērtas personu ar īpašu talantu izglītībai: Lai nodrošinātu, ka īpaši talantīgi skolēni vidējās izglītības vecumā apzinās savus individuālos talantus un izmanto savas spējas visaugstākajā līmenī, ministrija atver dienas zinātnes un mākslas centrus. Šajās iestādēs būtiska ir individuālā izglītība. Educatio pēdējās aktivitātes iestādē tiek plānotas un veiktas tā, lai atbalstītu programmas formālās izglītības iestādēs, kurās studenti apmeklē. Studentiem ir prasmes domāt par nākotni, izteikt prognozes un apspriest tās, kā arī pārdomāt savas studijas.

Speciālās izglītības pakalpojumi citās iestādēs: Orientācijas un pētniecības centri; Veicot izglītojošus izvērtēšanas, diagnostikas, monitoringa un ievirzes pakalpojumus personām, kurām nepieciešama speciālā izglītība, tā rekomendē indivīdam vismazāk ierobežojošo izglītības vidi, sniedz atbalsta izglītības un ievirzes un psiholoģiskās konsultēšanas pakalpojumus indivīdam un viņa ģimenei. Oficiāls un privāts; Pirmskolas, pamatizglītības un vidējās izglītības iestādēm un neformālās izglītības iestādēm ir pienākums sniegt speciālās izglītības pakalpojumus personām ar speciālām izglītības vajadzībām. Šajās skolās un iestādēs tiek veikti nepieciešamie pasākumi, veicot īpašus izglītības pasākumus, lai palielinātu to izglītības un apmācības pakalpojumu efektivitāti, ko piedāvā personām ar īpašām izglītības vajadzībām. Tiek veidota sadarbība ar valsts izglītības direktorātiem, operatīvās izglītības iestādēm un speciālās izglītības skolām, lai šīm personām sniegtu visa veida speciālās izglītības pakalpojumus.

Arī vidusskolas līmenī, speciālās izglītības skolās un speciālajās izglītības iestādēs, kā arī rehabilitācijas centros, kas atvērti saskaņā ar likumu Nr. 5580 par privātajām izglītības iestādēm; Personas ar speciālām izglītības vajadzībām var izmantot savas tiesības uz vispārējo un profesionālo izglītību atbilstoši savām interesēm, vēlmēm, kompetencēm un abilitātēm.

Tās mērķis ir audzināt viņus kā produktīvus indivīdus, kuri apzinās savu lomu sabiedrībā, veido labas attiecības ar citiem, strādā sadarbībā un pielāgojas savai videi. Ar programmām, kas sagatavotas ar studentcentrētu pieeju; Tās mērķis

iruzlabot viņu funkcionālās akadēmiskās prasmes, kļūt pašpietiekamiem un maksimāli izmantot viņu sociālās adaptācijas prasmes.

Izmantojot atbilstošas mācību programmas un īpašas metodes, personālu, instrumentus un aprīkojumu; Atbilstoši savām interesēm, vajadzībām, abilitātēm un kompetencēm viņi ir sagatavoti augstākās izglītības, biznesa un profesionālajām jomām un dzīvei.

Attiecībā uz universālo dizainu fiziskās piekļuves skolām ietvaros skolās un iestādēs tiek veikti fiziski pasākumi saskaņā ar 2013. gada 20. jūlija Pieejamības uzraudzības un uzraudzības noteikumiem Nr. 28713 skolēniem ar īpašām izglītības vajadzībām.

Kopumā 1988 skolēni, 399 9. klases līmenī, 362 10. klases līmenī, 379 11. klasē un 848 12. klasē visā Antālijā, gūst labumu no iekļaujošās izglītības prakses.

Ja mēs skatāmies uz datiem, kas iegūti, integrējot studentus, kuri mācās vidusskolas līmenī mūsu valstī; 2019./2020. mācību gadā 34285 skolēni 55534 skolās gūs labumu no mainstrea ming izglītības. (MEB statistika, 2019.–2020. gads)

### 2.6.3. GET izglītošana Turcijā

#### 2.6.3.1. GET pirmsdienesta izglītība.

Augstākās izglītības iestāžu eksāmeni (YKS) tiek veikti pēc vidusskolas izglītības Turcijā. Tiem, kas vēlas būt skolotājs, ir jākārtos šis eksāmens, un tas ir jānovieto mācību jomā, kas ir iekļauta viņu vēlmēs atbilstoši viņu rezultātam. Skolotāju apmācība tiek nodrošināta fakultātēs, kas 4 gadus apmāca skolotājus bakalaura līmenī. Šīs fakultātes sauc par izglītības iestādēm vai izglītības zinātņu fakultātēm. Pašlaik ir 5 Izglītības zinātņu fakultātes un 90 Izglītības fakultātes iestādes. Saskaņā ar 2019./2020. mācību gada statistiku šajās fakultātēs uzņemto skolotāju kandidātu skaits ar YYS punktu skaitu ir 44 633 (<https://istatistik.yok.gov.tr/>).

Izglītības fakultātēs skolotāju kandidāti tiek apmācīti pamataizglītības, izglītības zinātņu, tēlotājmākslas izglītības, matemātikas un dabaszinātņu izglītības, speciālās izglītības, turku un sociālo zinātņu izglītības un svešvalodu izglītības nodaļās.

Ņemot vērā mācību programmu vispārējo struktūru, kursi tiek distēti zem profesionālo zināšanu, vispārējās kultūras un lauka izglītības virsrakstiem. Visu filiāļu mācību programma ietver iekļaujošu izglītību, UDL un resursu telpu



lietojumprogrammas. Speciālās izglītības kurss, kas pirmo reizi tika ieviests kā compulsory kurss klases mācību programmā 2008. gadā, turpmākajos gados tika iekļauts kā obligāts kurss visās nozarēs, un, visbeidzot, līdz ar Augstākās izglītības padomes (AI) 2018. gadā veiktajām programmas izmaiņām, kursu skaits ir samazināts (<https://www.yok.gov.tr/kurumsal/idari-birimler/egitim-ogretim-dairesi/yeni-ogretmen-yetistirme-lisans-programlari>). Galvenie no šiem izvēles kursiem ir iekļaujoša izglītība, mācīšanas individualizācija un pielāgošana, uzmanības deficīts un hiperaktivitātes traucējumi, programmu izstrāde izglītībā, mācīšanās grūtības, cilvēktiesību un demokrātijas izglītība, kultūra un valoda, turku zīmju valoda, alternatīvās izglītības prakse pamatskolā, iekļaujoša valodas mācīšana, bērni un nodrošināt risku un viņu izglītību, klases mācīšanās novērtēšanu un bērnu uzvedības vadību.

Speciālās izglītības un iekļaušanas kursa, kas ir obligāts kurss visā mācību programmā, saturs ietver šādus priekšmetus: Speciālās izglītības pamati; speciālās izglītības principi un vēsturiskā attīstība; tiesību normas attiecībā uz speciālo izglītību; diagnostika un novērtēšana speciālajā izglītībā; mācīšanas individualizācija; integrēt un atbalstīt speciālo izglītību; n pakalpojumi; ģimenes līdzdalība izglītībā un sadarbība ar ģimeni; dažādu invaliditātes un spēju grupu raksturojums; izglītības pieejas un mācīšanas stratēģijas dažādām grupām; Efektīvas stratēģijas un uzvedības vadība ir UESklases vadībā. Skolotāju kandidāti piesakās 10 ECTS 7. semestrī un 12 ECTS 8. semestrī, kas kopā ir 22 ECTS. Pirmsskolas skolotāji pieteikšanās procesā klasē strādā arī ar skolēniem ar īpašām vajadzībām.

Skolotāja kandidāts var absolvēt pēc tam, kad ir sekmīgi pabeidzis 240 ECTS, tostarp 88 ECTS no kursiem profesionālo zināšanu jomā, 42 ECTS no kursiem vispārējās kultūras jomā un 110 ECTS lauka izglītībā. Graduate kandidāti var strādāt valsts vai privātās izglītības iestādēs attiecīgajā nozarē.

### **2.6.3.2. GET profesionālā izglītība**

Saskaņā ar Valsts izglītības ministrijas 2023. gada izglītības vīzijas, Valsts izglītības ministrijas Pirmsskolas un sākumskolas izglītības iestāžu noteikumu Nr. 38, Valsts izglītības ministrijas noteikumu par vidējās izglītības iestādēm 87. un 88. noteikumu un Valsts izglītības ministrijas Mūžizglītības iestāžu noteikumu Nr. 52

mērķiem. Mūsu administratoru un skolotāju, kas strādā pirmsskolas, pamatizglītības, vidējās izglītības un mūžizglītības iestādēs, speciālie eed, lai papildinātu ar šo jomu saistītās zināšanas un prasmes, iegūtu jaunas prasmes izglītības un apmācības procesos esošo problēmu risināšanai, attīstītu mijiedarbību ar skolēniem, vecākiem un vidi. personas, kuras ir iesniegušas izglītības iekļaujošās izglītības pakalpojumu pieteikumus saskaņā ar theTas ir vērsts uz kvalitātes paaugstināšanu. Līdztekus kvalifikācijas celšanai, kas tiek veikta ministrijas vadībā, provinču un rajonu nacionālie izglītības direktorāti organizē profesionālās studiju aktivitātes, pamatojoties uz provincēm un rajoniem šādos nosaukumos un līdzīgos priekšmetos atbilstoši vietējām vajadzībām, ievērojot ģenerāldirektorāta nosūtīto pamatprogrammu . Šo apmācību priekšmetu saturu var apkopot šādi :

- Speciālās izglītības prakse visos izglītības līmeņos (speciālās izglītības nodarbības, mājsēde, atbalsta izglītības telpa, izglītības integrēšana, autisms u.c.)
- Apmācības skolu administratoru profesionālo prasmju attīstīšanai iekļaujošās izglītības kontekstā
- Pirmsskolas un klašu audzinātāju karjeras prasmju attīstīšana izglītošanā
- Dizaina domāšana inovācijām izglītībā
- Iekļaujošā izglītība
- Individualizētas izglītības programmas
- Pasākumi, kas jāveic, lai samazinātu studentu kavējumus
- Skolu un ģimenes sadarbības apmācība (Mūžizglītības ģenerāldirektorāts)

Ja mēs paskatāmies uz Nacionālās izglītības ministrijas veiktajām apmācībām iekļaujošai izglītībai visā valstī un sasniegto skolotāju skaitu ; klātienē un tālmācība, jo gadu dati dažos ir šādi.

- 2011.gadā īstenotās dienesta apmācības ;  
Pirmsskolas integrācijas seminārs 110 pirmsskolas skolotāji  
Garīgās attīstības invalīdu kursu izglītība 420 klašu audzinātāji  
Vājdzirdīgo izglītības kurss 100 klašu audzinātāji

Seminārs par profesionālo jomu noteikšanu speciālajā izglītībā 211 administratori un skolotāji

Speciālās izglītības metožu seminārs 266 klašu audzinātāji

Seminārs par profesionālās izglītības programmu sagatavošanu invalīdiem 335 klašu audzinātājiem

Turklāt universālā dizaina modeļa ietvaros studies in learning , skolotāji Stambulā, Izmirā, Kahramanmaraş, Ankarā, Samsunā, Zonguldakā, Ağrı, Erzurum, Siirt un Gaziantep tika apmācīti Barrier Free School Model Seminar .

- 2012. gadā īstenotās kvalifikācijas celšanas apmācības;

120 klašu audzinātāju izglītība

Speciālās mācību metodes Semināri 90 speciālās izglītības skolotāji

Garīgās attīstības invalīdu izglītība 720 speciālās izglītības skolotāji

Iekļaušanas izglītības seminārs pirmsskolas 110 pirmsskolas skolotājiem

Turku zīmju valoda Interpreter Kurss izglītojošs un 81 vārdzirdīgs skolotājs

- 2013. gadā īstenotās kvalifikācijas celšanas mācības;

Seminārs par profesionālās izglītības programmu sagatavošanu speciālajā izglītībā 240 administratori, speciālās izglītības pedagogi, karjeras konsultanti

Patstāvīgo kustību prasmju izglītības seminārs vājredzīgajiem 90 speciālās izglītības skolotājiem

Speciālās izglītības prakse pirmsskolā Seminārs 120 Pirmsskolas skolotāji

Braila raksta rakstīšanas kurss 80 Speciālās izglītības skolotāji

Iekļaušanas izglītības seminārs pirmsskolas 90 pirmsskolas skolotājiem

- 2014. gadā īstenotās kvalifikācijas celšanas mācības;

Integrācijas prakses speciālās izglītības seminārs projekta "Speciālās izglītības stiprināšana" ietvaros; 420 klašu audzinātāji 10 izmēģinājuma provincēs (Ankara, Stambula, Izmir , Maraş, Ağrı, Siirt, Zonguldak, Erzurum, Samsun, Gaziantep)

Speciālās izglītības skolotāji Neatkarīgo kustību prasmju apmācības kursā vājredzīgajiem un 81 karjeras konsultants, kas strādā ievirzes un pētniecības centros.

Seminārs par profesionālās izglītības programmu sagatavošanu speciālajā izglītībā 81 klases audzinātājam

Speciālās izglītības trūcīgo bērnu adaptācijas kurss izglītības procesam 225 valsts izglītības skolotāji

Braila raksta rakstīšanas kurss 90 speciālās izglītības skolotāji

Education kurss garīgi invalīdiem 2520 klašu audzinātājiem

- 2015. gadā īstenotās kvalifikācijas celšanas apmācības;  
Pirmsskolas un skolas iepriekšējais periods speciālās izglītības pakalpojumu seminārā 180 bērnodrāza audzinātāja

Integrācijas prakses treneris Apmācība Course 90 klases skolotāji

- 2016. gadā īstenotās kvalifikācijas celšanas mācības;  
Speciālās mācīšanās traucējumu apmācības prakses kurss 80 klases audzinātāji  
Atbalsta izglītības telpa speciālo talantu treneru apmācības kurss 300 klašu audzinātāji

Braila raksta rakstīšanas kurss 90 speciālās izglītības skolotāji

Ekspertu skolotāju apmācības kurss speciālās izglītības jomā 9087 skolotājiem

Audzēkņu ar autismu izglītība Speciālās izglītības prakses kurss 80 speciālās izglītības tematiskais faktors

Speciālā izglītība Practices Kurss *izglītošanā* skolēniem ar garīgās attīstības traucējumiem 80 skolotāji

Iekļaušanas izglītības kurss pirmsskolā 240 Pirmsskolas skolotāji

Turku zīmju valodas kurss 200 skolotāji, kas strādā vādzirdīgo pamatskolās un vidusskolās un speciālās izglītības arodskolās

Speciālās izglītības prakse Pasniedzēju izpratnes veidošana Kurss 395 klašu audzinātāji

- 2017. gadā īstenotās kvalifikācijas celšanas apmācības;  
Speciālās mācīšanās traucējumu apmācības prakses kurss 352 Klases audzinātāji  
80 speciālās izglītības skolotāji, kas apmeklē Braila raksta rakstīšanas kursu  
Atbalstiet izglītības telpu īpaši talantīgu treneru apmācības kursam 100 klases skolotājiem

Uzvedību mainošanas metodes un paņēmieni Kurss skolēniem ar speciālās izglītības vajadzībām 100 klases tkatrs

Ģimenes izglītības programma īpaši talantīgu treneru apmācības kursam 90  
Konsultants skolotājs

Ekspertu skolotāju apmācības kurss speciālās izglītības jomā 4200 pirmsskolas  
skolotāju atbalstam

Braila raksta matemātikas mācīšanas kurss 80 Matematiskskolotāji

Ģimenes izglītības programma to personu ģimenēm, kurām nepieciešama  
speciālā izglītība (0-18 gadi) Kurss 50 Speciālās izglītības skolotāji

Adaptācijas kurss personām, kurām nepieciešama speciālā izglītība neformālās  
izglītības procesam 250 Administratīvie darbinieki un skolotāji

Mācību metodes un paņēmieni (studentiem ar speciālām izglītības vajadzībām)  
100. kurss

Klases audzinātāja

Instruktoru apmācības kurss īpaši talantīgu 200 klases skolotāju izglītībā

Uzvedības maiņas metodes un paņēmieni F kurssvai studenti ar īpašām izglītības  
vajadzībām

100 klašu audzinātāji

Profesionālās izglītības prakse speciālajā izglītībā Seminārs 120 Semināra  
skolotāji

Speciālās izglītības prakse Pasniedzēju izpratnes veidošana Kurss 100 karjeras  
konsultanti

Speciālās izglītības prakses kurss skolēnu ar garīgās attīstības traucējumiem  
izglītībā 262 klašu audzinātāji

Speciālās izglītības prakses kurss skolēnu ar autismu izglītībā 35 1 Speciālās  
izglītības skolotājs

Izpratnes veicināšanas kurss īpaši talantīgiem Ķildren 300 klašu audzinātājiem

Valodas un runas grūtības kurss 259 klašu audzinātāji

Valsts izglītības ministrijas pasniedzēju apmācības kurss Ārvalstu studenti savās  
klasēs iekļaujošās izglītības praksē 620 skolotāji

- 2018. gadā ieviestās ekspluatācijā esošās traģikomēdijas;

Ekspertu skolotāju apmācības kurss speciālās izglītības atbalstam 600  
skolotājiem

Braila raksta rakstīšanas kurss 100 skolotāji

Mājas un slimnīcas izglītības prakse Treneru apmācības kurss 120 skolotāji

Speciālās izglītības prakses kurss Ed Ucation of Students with Language and Speech Problems 150 skolotāji

Braila raksta matemātikas mācīšanas kurss 100 matemātikas skolotāji

Speciālās mācīšanās traucējumu izglītības prakses kurss 120 konsultanti

Speciālās izglītības prakses izpratnes treneris Apmācība Cmūsu 100 speciālās izglītības skolotāji

Turklāt universālā dizaina modeļa ietvaros studē mācībās; 2125 skolotāji tika apmācīti iekļaujošās izglītības mācību vides (fiziskās un psihosociālās) treneru apmācības kursā.

- 2019. gadā īstenotās kvalifikācijas celšanas apmācības;  
Ekspertu skolotāju apmācības kurss speciālās izglītības atbalstam 250 skolotāji  
Atbalsta izglītības telpa īpaši talantīgu treneru apmācības kursam 120 konsultanti  
Speciālās izglītības prakses izpratnes trenera apmācības kurss 100 speciālās izglītības skolotāji

Speciālās izglītības prakses kurss skolēnu ar autismu izglītībā 100 klases skolotāji  
Skolu administratoru profesionālās pilnveides mācību kurss iekļaujošās izglītības kontekstā 2450 mācībaspēki

Mācīšanās traucējumu testa trenera apmācības kurss 50 karjeras konsultanti  
Vājredzīga izglītība skolēniem ar speciālās izglītības praksi 90 klašu audzinātāju kurss

- 2020. gadā īstenotās kvalifikācijas celšanas apmācības; Tas tika veikts tālzināti līdz pandēmijai .

Apmācības kurss specializētajiem pasniedzējiem atbalsta apmācības speciālās izglītības jomā 3500 pirmsskolas un klases audzinātāji

Tālmācība, dizaina un vadības prasmju attīstība Kurss skolu administratoriem s iekļaujošās izglītības kontekstā, skolu administratoriem un skolotājiem 350000 cilvēku

Intensīvas uzvedības modifikācijas metožu kurss speciālajā izglītībā 500 klases skolotāji

Pedagogu dizaina prasmju attīstīšanas kurss tālmācības procesā iekļaujošās izglītības kontekstā 20000 skolotāji

Treneru apmācības kurss skolotājiem, kuri strādā / vēlas strādāt ar studentiem ar autiskā spektra traucējumiem 90 skolotāji

- 2021. gadā īstenotās kvalifikācijas celšanas apmācības;

Plānots, ka 20000 skolotāju un administratoru piedalīsies turku zīmju valodas tālmācības semināros. Plānošanu veic ministrija, kad rodas pieprasījums pēc nepieciešamajām jomām. Kvalifikācijas celšana ir sistēma, kurā Valsts izglītības ministrija piemēro katram skolotājam elektronisko informācijas platformā noteikto personīgo moduli, var piedāvāt apmācību, kuru viņš vēlas apmeklēt, un reģistrē kursa dokumentus, piemēram, sertifikātus. Apmācības, ko skolotāji saņem karjeras plānošanā, nopelna prestižu un servisa punktus. Turklāt šīs apmācības rada multiplikatora efektu, uzlabojot viņu profesionālās prasmes un kompetences un organizējot apmācības citiem skolotājiem. Tādējādi palielinās darba ilgtspēja, palielinās mērķa audien ce apjoms un tiek paātrināta radušos problēmu risinājumu izstrāde. Katram skolēnam, kura īpašās vajadzības ir galvenais mērķis apmierināt indivīdu vajadzības, palielinās universālā dizaina modeļu īpatsvars mācībās.

### 3. UDL NODARBĪBU PLĀNU PARAKSTĪŠANA

#### 3.1. UDL principi

UDL principi radās arhitektūras jomā, lai izstrādātu produktus un vidi, kas ir pieejama un ērta ikvienam cilvēkam, tostarp cilvēkiem ar invaliditāti. UDL atslēga ir tā, ka dizains ir universāls (ikvienam ir viegli tam piekļūt, un tas ļauj ikvienam mācīties). UDL ir ļoti elastīgs projektēšanas laikā. Tā ir pieeja, kuras mērķis ir atvieglot mācīšanos ikvienam, piedāvājot vairākas izvēles iespējas, motivējot viņus izmēģināt dažādas mācību metodes un nodrošinot materiālus dažādos veidos.

Universālā dizaina ietvars ir izstrādāts izglītības iestādēm, izmantojot trīs smadzeņu tīklus (sk. 1. attēlu). Šie tīkli ir atpazīšanas tīkli, stratēģiskie tīkli un emocionālie tīkli. Šie tīkli ir līdzvērtīgi jautājumiem "kas, kā un kāpēc" izglītībā. Atpazīšanas tīkli smadzeņu zonā ļauj indivīdiem atpazīt skaņas, taustes elementus, gaismu un smaržu un

interpretēt tos. Šādi skolēni kategorizē lietas, ko viņi mācās, redz, dzird, pieskaras, pagaršo un smaržo mācību procesā. Šī ir smadzeņu daļa, kas palīdz studentiem atpazīt burtus un ciparus. Stratēģiskais tīkls liek cilvēkiem domāt, "kā" ir mācīties. Tam, kā skolēns plāno, organizē savas domas un veic uzdevumus, ir izšķiroša nozīme. Stratēģiskie tīkli tiek novietoti smadzeņu priekšējā daivā. Matemātikas problēmas risināšana vai raksta rakstīšana ir stratēģiskā tīkla pienākumi. Emocionālie tīkli tiek novietoti smadzeņu centrālajā daļā un meklē atbildes uz jautājumu "kāpēc" mācībās. Šai smadzeņu daļai ir jāpasaka, kā students tiek motivēts, izmantojot emocijas vai citiem vārdiem sakot, kā students mācās. Šī smadzeņu daļaneatpazīst modeļus, bet tā var novērtēt, kas ir svarīgs un kādas darbības būtu jāveic.

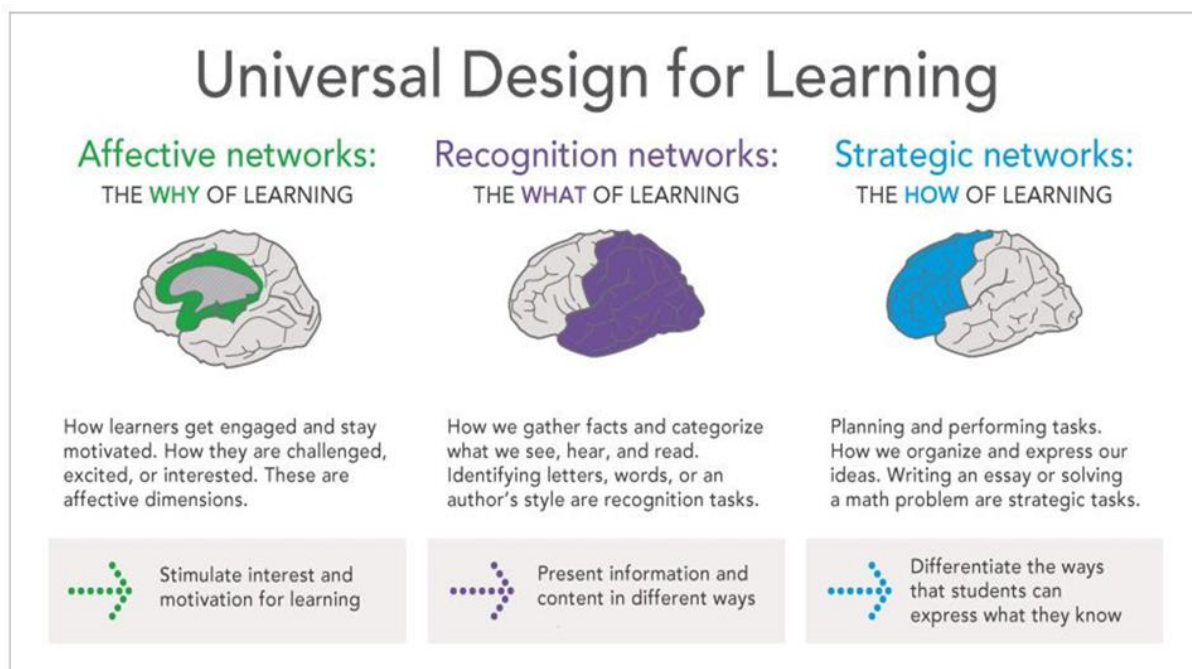
Šie trīs tīkli veido pamatus trim galvenajiem universālā dizaina principiem. Pirmais no šiem tīkliem **nodrošina vairākus pārstāvības līdzekļus**. Veidi un metodes, ar kuru palīdzību studenti uztver un saprot viņiem sniegtās zināšanas, var atšķirties. Piemēram, studenti, kuriem ir redzes un dzirdes problēmas vai mācīšanās grūtības, piemēram, disleksija vai diskalkulija, vai studenti, kuriem ir valodas vai kultūras atšķirības, var apgūt zināšanas, kas viņiem tiek pasniegtas dažādos veidos. Skolēns, kuram nepietiek valodas, var zināt atbildi uz viņam adresēto jautājumu, bet nevar saprast jautājumu "kāpēc" un var nesniegt atbildi uz jautājumu. Arī citi studenti spēj izprast zināšanas, izmantojot vizuālas vai dzirdes metodes, nevis drukātus tekstus. Turklāt mācīšanās kļūst sarežģīta arī situations, ja zināšanas tiek pasniegtas tādā veidā, kas prasa papildu pūles vai palīdzību. Universālā dizaina princips skaidri nosaka nepieciešamību sniegt zināšanas visiem studentiem vienādi, lai samazinātu šķēršļus mācībās:

1) Vienu un to pašu zināšanu prezentēšana ar dažādām maņām (piemēram, vizuālās, dzirdes vai taustes metodes) un 2) Zināšanu pasniegšana tā, lai lietotājs / students to varētu pielāgot (piemēram, teksts, ko var palielināt, skaņas, kuras var pagriezt uz augšu). Ja tiek izmantoti vairāki materiāli, metodes vai paņēmieni dažādām maņām, mācīšanās tiek nodota viegli un efektīvi, jo students var izveidot vairāk savienojumu ar piedāvāto saturu.

Otrais princips, kas **nodrošina vairākus rīcības un izteiksmes līdzekļus**, koncentrējas uz to, lai studenti varētu parādīt reakcijas dažādos veidos. Daži studenti var viegli



mutiski pasniegt to, ko viņi zina, bet viņiem ir grūtības to izteikt rakstiskā formā. Šādā gadījumā var būt nepieciešams nodrošināt elementus stuntiem, lai viņi varētu pārdomāt to, ko viņi ir iemācījušies. Izglītības darbiniekiem būtu jāļauj studentiem reaģēt, lai parādītu savu reakciju, un tam vajadzētu atbilst studentu spējām.



### 1. attēls. Smadzeņu tīkli\*

LOMĀS (2018). *UDL un mācīšanās smadzenes*. Veikfīlds, MA: Autors. Iegūts no <http://www.cast.org/products-services/resources/2018/udl-learning-brain-neuroscience>

Trešais un pēdējais princips ir **nodrošināt vairākus iesaistīšanās līdzekļus**. Studenta aktīva līdzdalība procesā ietekmē mācīšanos. Ja skolēns nav ieinteresēts kādā priekšmetā un aktīvi nepiedalās, zināšanas nevar pamanīt vai apstrādāt. Ir dažādi faktori, piemēram, kognitīvie, kultūras, un individuālie faktori, kas ietekmē iesaistīšanos. Daži studenti ir atvērti pārmaiņām un inovācijām, bet citi atturas no pārmaiņām un inovācijām. Daži studenti dod priekšroku studijām paši, bet daži citi dod priekšroku darbam grupās. Kopumā ne vienmēr visiem studentiem ir iespēja pienācīgi piedalīties; šī iemesla dēļ ir svarīgi nodrošināt vairākas izvēles iespējas, lai garantētu aktīvu līdzdalību.

Universāli izstrādātas izglītības programmas ir vērstas uz studentiem un novērš šķēršļus un nodrošinā piekļuvi mācībām visiem studentiem. Tie ir elastīgi un atbilst studentu vajadzībām, kā arī piedāvā alternatīvas individuālām atšķirībām. Ar šīm īpašībām universālais dizains mācībās sniedz iespēju izstrādāt mācību programmu, lai

apmierinātu studentu individuālās vajadzības (Sardohan Yıldırım, 2021). Ir savienoti četri universālā dizaina mācību programmas komponenti. Tie ir mērķi, metode, materiāls un novērtējums. Studenta mērķi parasti tiek definēti kā studenta mācīšanās cerības un lietas, kas studentam jāzina. Tas atspoguļo jēdzienus un prasmes, kas studentam jāzina. Lielākajai daļai studentu šie mērķi ir saderīgi ar standartiem klases līmenī. Jūs universālā dizaina ietvaros mērķi ir paredzēti studenta individuālajām vajadzībām un diferencētajiem mērķiem. Tas ļauj skolotājiem piedāvāt skolēniem vairāk izvēles iespēju un alternatīvu universālajā dizainā. Lai gan tradicionālā mācību programma koncentrējas uz saturu vai formas mērķiem, universālā dizaina mācību programma koncentrējas uz studentu attīstību un ir vērsta uz augstākām cerībām. Skolotāji, kuri izmanto universālā dizaina mācību programmu, maina vai pielāgo savas metodes atkarībā no studentu vajadzībām. Izmantotie materiāli piedāvā alternatīvus veidus, kā gūt panākumus, tostarp izvēlēties saturu, kas ir piemērots studentiem un atvieglo mācīšanos.

Pēdējais solis, kas ir novērtēšana, ir informācijas vākšanas process par to, cik daudz students zina, izmantojot dažādas metodes un materiālus. Universālā dizaina mērķis ir pārliecināties, ka novērtējumi ir pareizi, un atjaunināt tos, lai garantētu, ka studenti ir iemācījušies to, kas no viņiem tiek sagaidīts. Tas nozīmē palielināt elementus, kas rada process, lai koncentrētos uz mērķiem un liktu studentiem aktīvi piedalīties procesā. Universālā dizaina novērtējumiem ir jāsamazina vai jānovērš šķēršļi mācību vidē un mācību procesā; Tādā veidā skolotājs var iegūt skaidru priekšstatu par to, ko students zina. Iepriekš minēto UDL principu kopsavilkums ir sniegts 2. attēlā.

## Universal Design for Learning Guidelines



### 2. attēls. UDL vadlīnijas\*

\*Iegūts no

[https://udlguidelines.cast.org/?utm\\_medium=web&utm\\_campaign=none&utm\\_source=udlcenter&utm\\_content=site-banner](https://udlguidelines.cast.org/?utm_medium=web&utm_campaign=none&utm_source=udlcenter&utm_content=site-banner)

### 3.2. UDL nodarbību plāna formāts

<b>Mācība:</b>	<b>Galvenā tēma:</b> <i>(Nosakiet konkrētu satura jomu un nodarbības tēmu. Sakiet, kā stunda iekļaujas lielākajā mācību vienībā.)</i>	<b>Apakštēma:</b>
<b>Datums:</b>		<b>Ilgums/grafiks:</b>
<b>Mērķa students:</b>	<b>Klase:</b>	<b>Īpašās vajadzības veids:</b>
<b>IEP mērķi:</b> <i>IEP gada mērķis studentam ar īpašām vajadzībām</i>		<b>Īstermiņa mērķi:</b>
<b>Saturu:</b>	<b>Nodarbības mērķis(-i):</b>	<b>Prasmes (no valsts mācību programmas)</b>
<b>Metode(-s):</b>		
<b>Materiāli:</b> <i>(Uzskaitiet visus materiālus, kurus izmantosiet katrā apgabalā)</i>		
<b>Pārstāvību</b>	<b>Darbība un izteiksme</b>	<b>Saistības</b>
<i>Informācijas un kursa satura prezentēšana vairākos formātos, lai visi studenti varētu tai piekļūt. Piemēri: nodrošināt alternatīvas, lai piekļūtu informācijai (piemēram, vizuālajai un dzirdes)</i>	<i>Ļaujot studentiem alternatīvas izteikt vai demonstrēt savu mācīšanos. Piemēri: sniegt vai aktivizēt pamatzināšanas vairākos veidos (piemēram, pirms mācīšanas koncepcijas, izmantojot pieredzējušus organizatorus)</i>	<i>Stimulēt skolēnu intereses un motivāciju mācīties dažādos veidos. Piemēri: sniedziet iespējas, kas palielina mācību darbību atbilstību un autentiskumu (piemēram, naudas izmantošana matemātikas mācīšanai un kultūras ziņā nozīmīgām aktivitātēm)</i>

<p><i>Sniegt vai aktivizēt pamatzināšanas vairākos veidos (piemēram, pirms mācīšanas koncepcijas un izmantojot pieredzējušus organizatorus)</i></p>	<p><i>Nodrošiniēt iespējas uzdevumu izpildei, izmantojot dažādus multivides materiālus (piemēram, tekstu, runu, filmas un mūziku).</i></p>	<p><i>Nodrošiniēt iespējas, kas veicina sadarbību un saziņu (piemēram, vienaudžu apmācība)</i></p>									
<p><b>Procedūras</b></p> <p><i>(Aprakstiet vispārējās stundas izklāstu. Ja grupā ir iekļauti studenti ar īpašām vajadzībām, iekļaujiet individualizētos mērķus vispārējās procedūrās un aprakstiet individualizētas pamudināšanas, korekcijas un pastiprināšanas procedūras)</i></p>											
<p><b>1. Nodarbības formāts</b></p> <p><i>(Kā studenti piedalīsies stundā? Kāda ir vide jūsu klasē?)</i></p> <p><i>Apsveriet: demonstrācijas, grupu izmeklēšanu, spēles, multividi, prezentāciju utt.</i></p>											
<p><b>2. Ievads:</b> <i>(Kā jūs piesaistīsiet studenta uzmanību?)</i></p> <table border="1" style="width: 100%; border-collapse: collapse;"> <thead> <tr> <th style="width: 40%;">Procedūras</th> <th style="width: 30%;">Skolotājs will. . .</th> <th style="width: 30%;">Skolēns būs. . .</th> </tr> </thead> <tbody> <tr> <td style="padding: 5px;"> <p><b>Apmeklējot Cue:</b> <i>(Kā tiks veikta pāreja no iepriekšējās darbības? Ko jūs sākotnēji teiksiet/darīsiet, lai piesaistītu studentu uzmanību)</i></p> </td> <td></td> <td></td> </tr> <tr> <td style="padding: 5px;"> <p><b>Sagatavošanās komplekts:</b> <i>(Kā jūs radīsiet interesi par šo nodarbību? Vai ir nepieciešams iepriekšējs novērtējums? Vai šī atsauksme vai jauna informācija)</i></p> </td> <td></td> <td></td> </tr> </tbody> </table>			Procedūras	Skolotājs will. . .	Skolēns būs. . .	<p><b>Apmeklējot Cue:</b> <i>(Kā tiks veikta pāreja no iepriekšējās darbības? Ko jūs sākotnēji teiksiet/darīsiet, lai piesaistītu studentu uzmanību)</i></p>			<p><b>Sagatavošanās komplekts:</b> <i>(Kā jūs radīsiet interesi par šo nodarbību? Vai ir nepieciešams iepriekšējs novērtējums? Vai šī atsauksme vai jauna informācija)</i></p>		
Procedūras	Skolotājs will. . .	Skolēns būs. . .									
<p><b>Apmeklējot Cue:</b> <i>(Kā tiks veikta pāreja no iepriekšējās darbības? Ko jūs sākotnēji teiksiet/darīsiet, lai piesaistītu studentu uzmanību)</i></p>											
<p><b>Sagatavošanās komplekts:</b> <i>(Kā jūs radīsiet interesi par šo nodarbību? Vai ir nepieciešams iepriekšējs novērtējums? Vai šī atsauksme vai jauna informācija)</i></p>											
<p><b>3. Prezentāciju:</b></p> <table border="1" style="width: 100%; border-collapse: collapse;"> <thead> <tr> <th style="width: 40%;">Procedūras</th> <th style="width: 30%;">Skolotājs būs. . .</th> <th style="width: 30%;">Skolēns būs. . .</th> </tr> </thead> <tbody> <tr> <td style="padding: 5px;"> <p><b>Ievads:</b> <i>(Kā jūs nodosiet studentiem informāciju, kas viņiem nepieciešama, lai mācītos — metodes/paņēmienu? Kā šī stunda ir saistīta ar iepriekšējām mācībām?)</i></p> </td> <td></td> <td></td> </tr> </tbody> </table>			Procedūras	Skolotājs būs. . .	Skolēns būs. . .	<p><b>Ievads:</b> <i>(Kā jūs nodosiet studentiem informāciju, kas viņiem nepieciešama, lai mācītos — metodes/paņēmienu? Kā šī stunda ir saistīta ar iepriekšējām mācībām?)</i></p>					
Procedūras	Skolotājs būs. . .	Skolēns būs. . .									
<p><b>Ievads:</b> <i>(Kā jūs nodosiet studentiem informāciju, kas viņiem nepieciešama, lai mācītos — metodes/paņēmienu? Kā šī stunda ir saistīta ar iepriekšējām mācībām?)</i></p>											

<p><b>Modelēšana:</b> (Kā jūs modelēsīt — mutiski paskaidrosiet ar vizuālu piemēru / demonstrāciju? Kā jūs atbalstīsiet skolēnus, lai aktivizētu viņu pašu domāšanu?)</p> <p><b>Vadīta prakse:</b> (Kā studenti vingrinās prasmes un kā jūs liksiet/sniegsiet norādījumus? Kādas uzvednes jūs izmantosiet? Kādas koriģējošas atsauksmes jūs sniegsiet?) Neatkarīgs</p> <p><b>Prakse:</b> (Kā studenti demonstrēs spēju patstāvīgi veikt prasmes?)</p>											
<p><b>4. Slēgšana:</b>  <i>Tas tiek darīts stundas beigās. Slēgšanas mērķis ir palīdzēt studentiem organizēt mācīšanos; galvenais ir noskaidrot jebkādas neskaidrības. Arī tas ir klases kopsavilkums. Uzdodiet mājasdarbus, atbildiet uz jautājumiem, iepazīstiniet ar nākamās klases idejām utt.</i></p>											
<p><b>Novērtējums:</b> (Kā jūs zināt, vai stundas mērķi ir sasniegti? Vai jūs pievērsāties IEP mērķim? Kas apkopos datus? Pievienojiet šim plānam datu lapu(-as) un instrukcijas)</p>											
<p><b>Vispārējā nodarbība Objektīvs novērtējums Funkcionālā uzvedība</b></p>											
<table border="1"> <thead> <tr> <th data-bbox="206 898 712 938">Studentiem</th> <th data-bbox="712 898 1216 938">Pārsniedz cerības</th> <th data-bbox="1216 898 1720 938">Meets cerības</th> <th data-bbox="1720 898 2038 938">Tuvošanās cerībām</th> </tr> </thead> <tbody> <tr> <td data-bbox="206 938 712 1082"><i>Studenti (demonstrēs šādu akadēmisko uzvedību, lai tuvotos, apmierinātu vai pārsniegtu cerības)</i></td> <td data-bbox="712 938 1216 1082"></td> <td data-bbox="1216 938 1720 1082"></td> <td data-bbox="1720 938 2038 1082"></td> </tr> </tbody> </table>	Studentiem	Pārsniedz cerības	Meets cerības	Tuvošanās cerībām	<i>Studenti (demonstrēs šādu akadēmisko uzvedību, lai tuvotos, apmierinātu vai pārsniegtu cerības)</i>						
Studentiem	Pārsniedz cerības	Meets cerības	Tuvošanās cerībām								
<i>Studenti (demonstrēs šādu akadēmisko uzvedību, lai tuvotos, apmierinātu vai pārsniegtu cerības)</i>											
<p><b>Izmaiņas/pielāgojumi:</b> (Sīki aprakstiet, kādas izmaiņas/pielāgojumus jūs nodrošināsiet, lai atbalstītu mācīšanos? Pielāgojumu veidi: ievade, rezultāts, lielums, laiks, grūtības, atbalsta līmenis, līdzdalības pakāpe, modificēti mērķi un aizstājējprogramma.)</p>											
<p><b>Komentāri:</b></p>											

### 3.3. UDL nodarbību plāna paraugs

<b>Nodarbība: BIOLOĢIJA</b>		<b>Galvenā tēma: elpošanas sistēma</b>	<b>1. Subtopic: Elpošanas funkcijas</b>
Datums: 28/09/2021		Ilgums/grafiks: 80' ( 2 Nodarbības)	
Mērķa students:	Nodarbība: 9/A		Īpašo vajadzību veids: iekļaujošs students (viegls līmenis)
IEP mērķi: - <i>legūt faktu zināšanas par elpošanas sistēmu</i> - <i>Ziniet plaušu darbību</i>		Īstermiņa mērķi: <i>Zinot elpošanas sistēmas funkcijas b plaušu darbu</i>	
<b>Saturu:</b> Elpošanas sistēmas normālā struktūra un darbība	<b>Nodarbības mērķis(-i):</b> 1. Nosakiet elpošanas sistēmas galvenās daļas 2. Aprakstiet katras elpošanas daļas funkciju sistēmā 3. Paskaidrojiet, kā darbojas plaušas 4. Aprakstiet, kā diafragmas kustība palīdz gaisam iekļūt plaušās un izkļūt no tām		<b>Prasmes (no valsts mācību programmas)</b> Studenti gūst reālu informāciju par elpošanas sistēmu. Studenti apgūst plaušu darbību.
<b>Metode(-s):</b> lekciju lasīšana, kooperatīvā mācīšanās, koncepcijas kartēšana, diskusija			
<b>Materiāli:</b> <i>Studenta grāmata, attēli, modelis, augļi un dārzeņi.</i>			
Pārstāvību	Darbība un izteiksme		Saistības

<p><b>Priekšdarbi (3 minūtes)</b> Skolēni iznesa ķekarus augļus un dārzenus vai meklēt koku zarus.</p>	<p>Identificēt elpošanas sistēmas daļas un uzsvērt kapilārus un alveolus, izmantojot Sokrātisko analīzes un diskusiju metodi</p>	<p>1. Lasīšana 2. Jautājums-atbilde 3. Atkārtotāšanās 4. prezentāciju šovs</p>
<b>Procedūras</b>		
<p><b>1. Nodarbības formāts</b> Nodarbība tiks veikta parastā veidā. IEP studentam būs īpaši norādījumi, pēc viņa domām, un skolotājs stundas laikā izmantos redzamos norādījumus.</p>		
<p><b>2. Ievads:</b> Skolotājs stundas laikā lūgs sniegt informāciju par mācību priekšmetu saprotamākus un vieglākus jautājumus</p>		
<p><b>Procedūras</b></p>	<p><b>Skolotājs būs. . .</b></p>	<p><b>Skolēns būs. . .</b></p>
<p><b>Apmeklējot Cue: pievērsiet studenta uzmanību</b> Jūs ierodaties klasē ar plaušu modeli, un tiek pievērsta studentu uzmanība.</p>	<p>Sāciet stundu, ieinteresējot studentu par nodarbību Parādot plaušu modeli, kas, jūsuprāt, tas ir, ko mēs ar to varam darīt šodien? u.c. šādi jautājumi tiek uzdoti.</p>	<p>Mēģiniet runāt ar skolotāju SS sniedz savu atbildi</p>
<p><b>Sagatavošanās komplekts:</b> Parādot plaušu modeli, salātu lapas, kas atnestas uz klasi, kas, jūsuprāt, tas ir, ko mēs ar to varam darīt šodien? u.c. šādi meklējumitiek uzdoti.</p>	<p>Runājiet par tēmu vienkāršā veidā pirms jaunās tēmas Skolotājs stāsta studentiem, ka viņi mācīs stundu par plaušu struktūru, tās darbību un elpošanas sistēmu.</p>	<p>Mēģiniet saprast tēmu Studenti klausās skolotāju un cenšas saprast šo tēmu.</p>
<p><b>3. Prezentāciju:</b></p>		
<p><b>Procedūras</b></p>	<p><b>Skolotājs paskaidros</b></p>	<p><b>Skolēns zinās</b></p>
<p>Skolotājs parāda modeli rokā un runā par plaušu būtisko nozīmi un funkciju mūsu ķermenī. Uzdodiet studentiem dažādus jautājumus.</p>	<p>Elpošanas sistēmas funkcija  Tiek ieviesta plaušu un elpošanas sistēmas struktūra un darbība. Kāpēc, jūsuprāt, mūsu plaušas ir svarīgas?</p>	<p>Elpošanas funkcija Skolēni uzmanīgi klausās skolotāju un Viņi atbild uz jautājumiem.</p>



<p>Modelēšana: Skolotājs sniedz detalizētu informāciju par tēmu un sniedz paskaidrojumus par modeli.</p> <p>GuidedPractice: Skolotājs padziļina tēmu, uzdodot jautājumus, kas liks studentiem domāt.</p> <p>Prakse: Skolotājs sadala klasi grupās un veic sokrātisku analīzi. Uzdodiet dažādus jautājumus.</p>	<p>Ceļveža jautājumi</p> <p>a. Ko dara katra ķekaru modeļa daļa pārstāvēt saistībā ar elpošanas sistēma?</p> <p>b. Kā jūs raksturosiet skābekļa ceļu elpošanas sistēmā?</p> <p>Skolotājs sadala klasi grupās pa pieciem un lūdz viņus parādīt plaušu struktūru un daļas un izskaidrot elpošanas sistēmu pār modeļiem vai salātiem. Pastiprina studentu pareizās atbildes un sniedz atgriezenisko saiti un labojumus par nepareizām un nepilnīgām atbildēm.</p>	<p>Studentiem ir jāidentificē dažādas elpošanas sistēmas daļas, izmantojot ķekars augļu.</p> <p>Studenti atbild uz uzdotajiem jautājumiem.</p>	
<p><b>Noslēgums:</b> Stundas beigās skolotājs atkārti stundas svarīgos punktus un dažos teikumos apkopo paveikto. Studentiem tiek doti mājasdarbi un lūgts uzzīmēt plaušas un elpošanas sistēmu uz papīra lapas. Viņiem tiek lūgts pievienot informāciju, kas aplūkota stundā, kas saistīta ar šo tēmu.</p>			
<p><b>Vērtēšana:</b> Nodarbība ir pabeigta perfekti. Skolēns atbildēja uz visiem skolotāja uzdotajiem jautājumiem.</p>			
<p><b>Vispārējā nodarbība</b> Objektīvā novērtēšana Funkcionālie uzvedības veidi</p>			
<p><b>Studentiem</b></p> <p><i>Studenti atbildēs:</i>  <i>Kas notiks, ja viena sistēmas daļa nepildīs savu funkciju</i>  <i>Pareizi?</i>  <i>Kas notiek ar diafragmas muskuli, ieelpojot vai izelpojot?</i></p>	<p><b>Pārsniedz cerības</b></p> <p>Ja students izprot plaušu un elpošanas sistēmas uzbūvi un darbību un viņam ir detaļas, kas kursā nekad nav minētas, tas pārsniedz gaidīto.</p>	<p><b>Atbilst cerībām</b></p> <p>Ja skolēns izprot plaušu uzbūvi, darbību un elpošanas sistēmu, tas atbilst gaidītajam.</p>	<p><b>Tuvošanās cerībām</b></p> <p>Ja students nesaprot plaušu struktūru, darbību un elpošanas pieprasījumu, tas ir zemāks par gaidīto.</p>

**Izmaiņas / pielāgojumi:** *Skolēniem mācīšanās laikā ir dažas grūtības, taču stundas kļūst vieglākas pēc tam, kad dažas reizes ir pateikts priekšmets. Skolēns varēja apgūt nodarbības mērķi, un priekšmets viņam bija pievilcīgs  
Pielāgojumus var veikt nodarbības laikā, materiālos, mājasdarbos.*

**Komentāri:**



UDL4U

Co-funded by the  
Erasmus+ Programme  
of the European Union



## Atsauces

- LOMĀS (2011). Universālā dizaina mācību vadlīniju versija 2.0. Veikfīlda, MA.
- Courey, S. J., Tappe, P., Siker, J., & LePage, P. (2013). Uzlabota nodarbību plānošana, izmantojot universālo mācību dizainu (UDL). *Skolotāju izglītība un speciālā izglītība*, 36(1), 7–27. <https://doi.org/10.1177/0888406412446178>
- Karijs, C., Koens, L., Lightbody, N. (2006). Universālais dizains dabaszinātņu mācībās. *Dabaszinību skolotājs*, 73(3), 32-37.
- Zāle, T. E., Meijers, A., Roze, D. H. (2012). *Universālais dizains mācībām klasē: Praktiski pielietojumi*. Guilford Press.
- Hovards, J. (2003). Universālais mācīšanās dizains: būtisks skolotāju izglītības jēdziens. *Skaitļošanas žurnāls skolotāju edukā*, 19, 113-118
- Meijers, A., Rouza, D.H., Gordons, D. (2014). *Universālais dizains mācībām: teorija un prakse*. CAST profesionālā izdevējdarbība.
- Unluol Unal, Karal, M. A. & Tan, S. (2020): Pieejamu stundu plānu izstrāde ar universālo mācību dizainu (UDL), *Starptautiskais invaliditātes, attīstības un izglītības žurnāls*, DOI: 10.1080/ 1034912X.2020.1812539
- Sardohan Yildirim, A.E. (2021). Būt studentam ar īpašām vajadzībām pirmsskolas periodā, D. Sarıca un Vinters, A. (red.). *Integrācija izglītībā: izveidojiet skolu visiem, ko vēlos*, Nobela akadēmiskā izdevējdarbība
- Spensers, S. A. (2011). "Universālais mācīšanās dizains: palīdzība skolotājiem mūsdienu iekļaujošajā klasē." *Starpdisciplinārs mācīšanās un mācīšanās žurnāls* 1 (1): 10–22.
- Karotājs, F., J. N. Beikers, A. A. Harisa, L. Ahlgrim-Delzell un D. Browder. (2007). "Universālā dizaina apmācības ietekme uz stundu plāna izstrādi". *Korektīvā un speciālā izglītība* 25 (2): 108–116.
- <https://eduscol.education.fr/1144/le-service-public-de-l-ecole-inclusive>
  - <https://www.education.gouv.fr/rentree-2019-une-annee-scolaire-sous-le-signe-de-la-reussite-12080>
  - <https://www.education.gouv.fr/ecole-inclusive-le-pial-qu-est-ce-que-ce-est-1877>

- <https://www.education.gouv.fr/la-formation-continue-for-the-staff-of-the-national-education-4514>
- <https://www.enseignementsup-recherche.gouv.fr/cid72393/se-former-aux-metiers-de-l-enseignement-de-l-educatiapmāciba un apmāciba.html>
- [https://media.devenirenseignant.gouv.fr/file/Mediatheque/38/7/CADRE\\_GENERAL-Annexe\\_refeereentiel\\_formation\\_-\\_MEEF\\_post\\_CT\\_du\\_28032019\\_1152387.pdf](https://media.devenirenseignant.gouv.fr/file/Mediatheque/38/7/CADRE_GENERAL-Annexe_refeereentiel_formation_-_MEEF_post_CT_du_28032019_1152387.pdf)
- <https://www.education.gouv.fr/bo/17/Hebdo27/MENE1722013C.htm>
- Izglītības ministra rīkojums Nr. 4129 / 16.07.2018 psihopedagoģisko mācību programmu organizēšanas ietvara metodoloģijas apstiprināšanai
- [https://www.edu.ro/sites/default/files/fisiere%20articole/ORDIN%203850-2017\\_0.pdf](https://www.edu.ro/sites/default/files/fisiere%20articole/ORDIN%203850-2017_0.pdf)
- Metodika nepārtrauktai skolu profesionālajai pilnveidei
- [https://www.edu.ro/sites/default/files/fi%C8%99iere/Invatamant-Preuniversitar/2016/resurse%20umane/formarea%20continua/OM%205561\\_2011%20Metodologie%20privind%20formarea%20continua%20a%20personalului%20din%20C3%AEEnv%20preuniv.pdf](https://www.edu.ro/sites/default/files/fi%C8%99iere/Invatamant-Preuniversitar/2016/resurse%20umane/formarea%20continua/OM%205561_2011%20Metodologie%20privind%20formarea%20continua%20a%20personalului%20din%20C3%AEEnv%20preuniv.pdf)
- Maģistra studiju programmu ieviešanas un organizēšanas metodika
- Publicēts Oficiālajā Vēstnesī Nr. 528 2020. gada 19. jūnijā
- <http://legislatie.just.ro/Public/DetaliiDocument/226904>
- [https://ec.europa.eu/regional\\_policy/ro/atlas/programmes/2014-2020/romania/2014ro05m9op001](https://ec.europa.eu/regional_policy/ro/atlas/programmes/2014-2020/romania/2014ro05m9op001)
- [https://eacea.ec.europa.eu/national-policies/eurydice/Saturs/Turpinājums-Profesionālā\\_pilnveide-Skolotāji-Darbs-Agrīnā-Bērnība-Un-Skola-Izglītība-61\\_ro](https://eacea.ec.europa.eu/national-policies/eurydice/Saturs/Turpinājums-Profesionālā_pilnveide-Skolotāji-Darbs-Agrīnā-Bērnība-Un-Skola-Izglītība-61_ro)
- [https://studyinromania.gov.ro/romanian\\_higher\\_education\\_system](https://studyinromania.gov.ro/romanian_higher_education_system)
- <http://www.educatiefaradiscriminare.ro/wp-content/uploads/2017/03/Policy-brief-formare-cadre-didactice-03.17.pdf>

- [https://www.edu.ro/sites/default/files/fi%C8%99iere/Invatamant-Superior/2016/studenti/OM\\_5745\\_2012%20Metodologie%20cadru\\_formare%20psihopedagogica.pdf](https://www.edu.ro/sites/default/files/fi%C8%99iere/Invatamant-Superior/2016/studenti/OM_5745_2012%20Metodologie%20cadru_formare%20psihopedagogica.pdf)
- <https://ciraedb.ro/index.php/seosp-cosp/legislatie>